

In Extenso

Experts-Comptables

Rapport de
Responsabilité
sociétale des entreprises

2019-2020
Centre Ouest

**In Extenso s'engage
pour l'avenir**



www.inextenso.fr

In Extenso

Experts-Comptables

Contributeurs

Matthieu Barale
Sophie Bomard
Nathalie Boule
Cécile Bourasseau
Estelle Brie
Mathilde Charenton
Slim Dimassi
Julie Duvigneau
Patrick Fruchart
Ophélie De L'Hommeau
Clémentine Jamain
Nicolas Menard
Christelle Pelleray

Juliette Poilane
Clara Tichet
Guillaume Vogt

Mise en page

Com'il se doit
Agence de communication

Jacques Pasquier

Pilotes démarche RSE

Clémentine Jamain
Christelle Pelleray
Clara Tichet

Comité de relecture

Cécile Bourasseau
Jérôme Michaud
Martial Moisan
Romain Parent
Jean-François Trouillard
Adeline Vinet

Sommaire

1. L'histoire d'In Extenso Centre Ouest ____ p.4

2. Des règles professionnelles strictes ____ p.6

3. Organisé pour servir la performance ____ p.8

4 - Responsabilité sociale

4.1 Covid-19 : une période de crise inédite ____ p.10

4.2 La diversité et la mixité ____ p.12

4.3 Une politique sociale forte ____ p.14

4.4 « Je m'engage et je vois loin » ____ p.16

4.5 Le management au cœur de l'excellence ____ p.19

4.6 Une qualité de vie au travail ____ p.22

4.7 Engagé et solidaire ____ p.24

4.8 Un CSE attentif aux collaborateurs ____ p.25

5 - Responsabilité environnementale

5.1 Réduire les consommations et recycler ____ p.26

5.2 Informatique : vers le tout digital ____ p.27

5.3 Dématérialiser pour préserver ____ p.28

5.4 Les Ressources humaines innovent ____ p.29

6 - Responsabilité économique

6.1 Employeur de référence sur tout le territoire ____ p.30

6.2 30 agences, site internet, réseaux sociaux ____ p.32

6.3 Une relation client digitalisée avec Inexweb ____ p.34

6.4 La satisfaction client au cœur de la stratégie ____ p.35

6.5 Point C : une offre pour les créateurs ____ p.36

6.6 In Extenso fort de son réseau de partenaires ____ p.38

Edito

Rapport de Responsabilité sociétale des entreprises In Extenso Centre Ouest (IECO) s'engage pour l'avenir

IECO entre dans l'ère de la RSE, la Responsabilité sociétale des entreprises. La région Centre Ouest s'engage pour l'avenir, pour ses collaborateurs, pour ses clients.

En 2020, In Extenso Centre Ouest décide d'aller plus loin et d'écrire ses engagements pour l'avenir par le biais de ce rapport de Responsabilité sociétale des entreprises.

Cette démarche permet d'impliquer et de réunir autour de la table, dans une dynamique collective, un groupe actif de collaborateurs engagés.

La première édition a pour objectif d'adapter notre stratégie aux enjeux du développement durable, ceci dans une année marquée par les contraintes sanitaires liées à la Covid. Dans un contexte difficile pour tous, ce rapport de RSE incarne bien l'engagement quotidien de tous les collaborateurs. Notre expérience digitale et de service proposée aux clients en est une illustration.

Les attentes de notre clientèle évoluent. Des marques responsables, soucieuses de transparence, s'engagent dans la durée. IECO entend répondre à toutes ces demandes, comme le prouve notre nouvelle démarche. Ce projet est transverse et nous devons en remercier tous les contributeurs.

Leur engagement concret fonde la relation de confiance entre IECO et ses diverses parties prenantes. Entreprise citoyenne, In Extenso Centre Ouest est consciente de sa responsabilité éthique et sociale. Son rôle d'acteur économique n'est plus à prouver sur les 10 départements où s'illustre chaque jour son utilité au territoire.

L'objectif de ce rapport de RSE est de mieux faire connaître IECO et toute l'étendue de ses ambitions et de son expérience dans la collaboration avec ses clients. Ce document signe sa responsabilité sociale, environnementale et économique.

Bonne lecture !

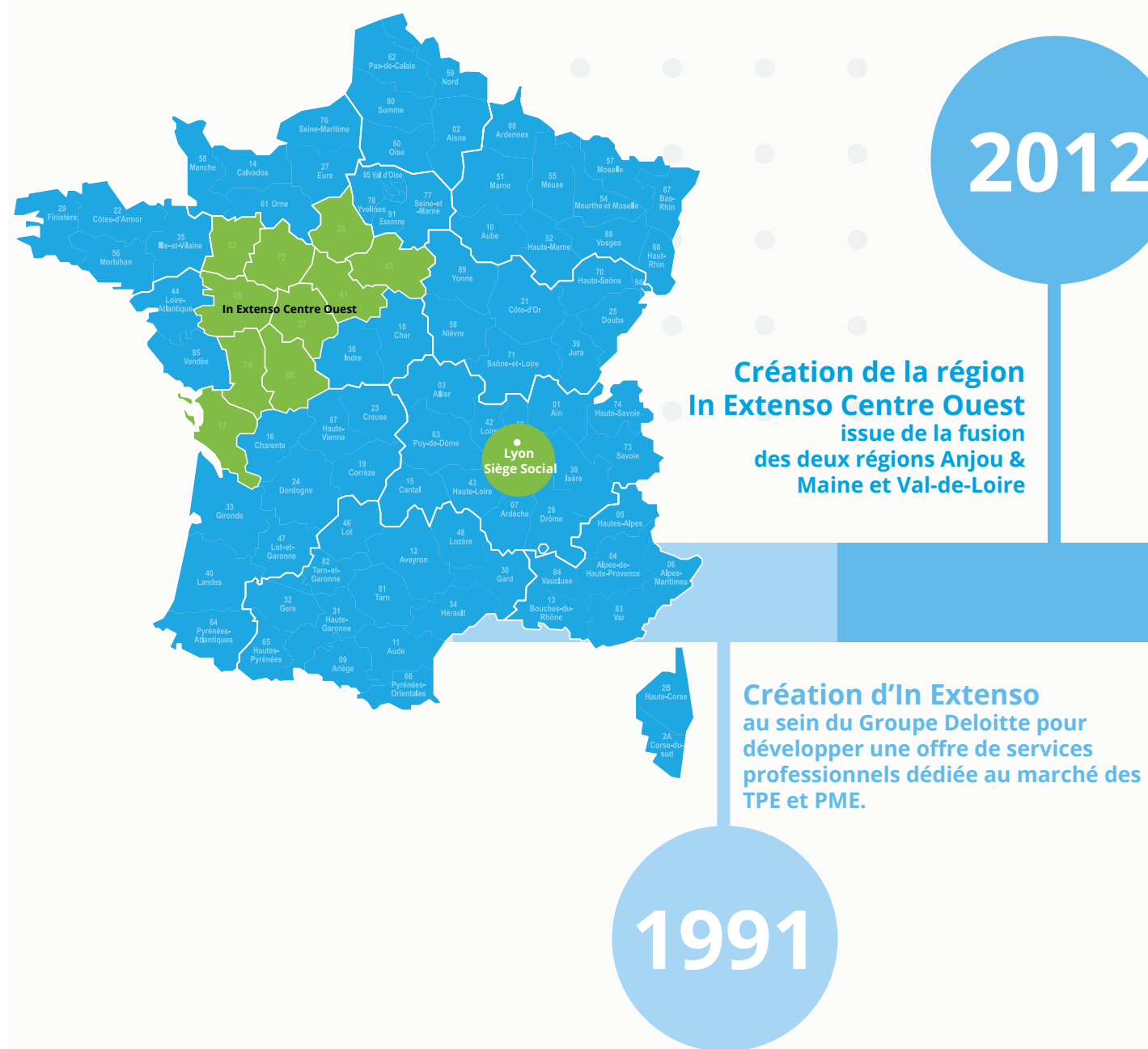


Jean-François Trouillard
Président d'In Extenso Centre Ouest

1. L'histoire d'In Extenso Centre Ouest

Entre rapprochements, innovations et intégrations, In Extenso s'est forgé, depuis sa création en 1991, une solide histoire et une belle réputation dans l'expertise comptable au service des TPE et PME.

Au fil des années, le Groupe a su convaincre d'autres experts-comptables de participer à son évolution pour devenir ce qu'il est aujourd'hui : l'un des leaders de l'expertise comptable en France



In Extenso Centre Ouest en chiffres

En 2020,
In Extenso Centre Ouest représente :

- 38 associés
- 750 collaborateurs
- 30 agences
- 11 000 dirigeants accompagnés
- 17 000 entreprises accompagnées

2. Des règles professionnelles strictes

In Extenso Centre Ouest accomplit sa mission dans un cadre professionnel aux règles strictes. L'expertise comptable et le commissariat aux comptes sont en effet des activités réglementées. A tel point que, pour pouvoir exercer, le cabinet IECO, tout comme ses experts-comptables et ses commissaires aux comptes, doit être inscrit auprès des instances représentatives que sont l'Ordre des Experts-Comptables et la Compagnie des Commissaires aux comptes.

L'indépendance du professionnel, son respect d'une éthique et d'une déontologie tout comme la lutte contre la corruption, le blanchiment des capitaux et le financement du terrorisme, ainsi que la protection des données personnelles sont autant de composantes du cadre d'action d'In Extenso.



L'indépendance

Tout collaborateur d'In Extenso doit avoir une indépendance réelle et apparente vis-à-vis de nos clients et relations d'affaires.

Cette indépendance suppose que l'objectivité de notre comportement (notre liberté de jugement) n'est pas menacée par un conflit d'intérêt personnel ou professionnel potentiel ou révélé. Dans cette situation, aucun événement n'est perçu comme altérant notre objectivité et notre intégrité.

L'Éthique

L'intégrité est la colonne vertébrale d'In Extenso Centre Ouest. Dans le service au client, le cabinet prône le strict respect d'une éthique professionnelle.

Le collaborateur doit être en capacité de se poser des questions, avec rigueur et droiture, éclairé par le prisme de nos valeurs et de nos principes. Il doit porter attention aux autres et à lui-même, savoir aussi reconnaître ses limites car certains sujets sont loin d'être simples. Enfin, l'éthique commande l'intégrité dans la prise de décision. Il faut aligner sa parole et ses actes : dire ce que l'on fait et faire ce que l'on dit.

Toutes nos valeurs sont traduites dans le code d'éthique et de comportement professionnel d'In Extenso.

Le groupe a également mis en place une ligne éthique. Elle permet à tout salarié de contacter l'équipe centrale éthique pour toute question relative à l'application du code, notamment devant une situation qui lui paraît contraire à nos principes et qui doit être signalée, dans des conditions de stricte confidentialité.



La déontologie et la lutte anti-corruption

La société met au premier plan, comme condition indispensable à la confiance de ses clients, de ses fournisseurs, de ses collaborateurs et de ses associés, les règles d'éthique et de déontologie mises en place par le groupe In Extenso.

• Acteur dans la lutte contre la corruption

La gouvernance du plan de prévention et de lutte contre la corruption est assurée par la direction du groupe In Extenso.

Tous les associés et collaborateurs ont l'obligation de suivre chaque année une formation e-learning. A eux de réussir ensuite le test final. Cette formation est renforcée pour les associés et elle est également déclinée dans les filiales de la société. Tous les principes doivent aussi être respectés par les fournisseurs et les sous-traitants.

• Contre le blanchiment des capitaux et le financement du terrorisme

Là aussi, associés et collaborateurs suivent une formation e-learning sur les règles de la lutte anti-blanchiment et contre le financement du terrorisme.

Au sein du groupe, un correspondant Tracfin (Traitement du renseignement et action contre les circuits financiers clandestins) est compétent pour l'ensemble des sociétés dont In Extenso Centre Ouest.

A chaque ouverture de dossier ou entrée dans une relation d'affaires, et tout au long des échanges, le collaborateur qui en a la charge vérifie l'identité du client et du bénéficiaire effectif. En fonction des éléments recueillis, le niveau de risque est défini et la relation peut se poursuivre ou s'interrompre.

• Pour la protection des données à caractère personnel

In Extenso Centre Ouest applique la charte des technologies de l'information et de la communication. En vigueur depuis le 1er janvier 2018, elle s'applique à l'ensemble du groupe. Elle intègre tout particulièrement la nouvelle réglementation générale sur la protection des données (RGPD).

Un délégué à la protection des données (DPO) a été nommé pour l'ensemble du groupe In Extenso. Au niveau d'In Extenso Centre Ouest, Philippe Blandin a été désigné comme ambassadeur RGPD. D'autre part, la société a procédé à la cartographie des traitements de données personnelles – clients, prospects, fournisseurs, collaborateurs – et elle utilise l'outil GDPR Workplace pour la gestion de ces données.

Extrait de la charte des technologies de l'information et de la communication :

« L'Utilisateur dès lors qu'il traite des données personnelles de collaborateurs de la société ou de clients doit s'assurer auprès du délégué à la protection des données de la Société qu'il est en conformité avec la réglementation en vigueur et qu'il est à jour des formalités requises auprès de la CNIL (Commission Nationale Informatique & Libertés) et, le cas échéant, du Règlement Général sur la Protection des Données (RGPD). »



3.Organisé pour servir la performance

In Extenso Centre Ouest a su s'organiser au service de la performance. Les chiffres parlent d'eux-mêmes : la société affiche un chiffre d'affaires facturé de 57,2 M€ et un taux de croissance interne de 0,8%.

L'organisation interne d'In Extenso Centre Ouest se décline ainsi :

Président : Jean-François Trouillard
Directeurs généraux : Martial Moisan et Eric Gonsard

1



2019-2020

Comité de direction :
Martial Moisan, Frédéric Chanal, Christophe Langouet, Christel Casteret, Eric Gonsard.

*De gauche à droite
Jean-François Trouillard, Christel Casteret, Frédéric Chanal, Christophe Langouet, Stéphane Phelippeau (Président du conseil de surveillance régional), Eric Gonsard et Martial Moisan.*



Le Conseil de surveillance national définit les orientations générales de la politique du Groupe, notamment en approuvant et accompagnant la réalisation du plan stratégique. Il a également un rôle d'agrément des nouveaux associés et délibère sur les opérations de croissance externe. Regroupant 16 membres, il est présidé par Philippe Autran. Il est composé d'un représentant de chaque région, d'un représentant des Experts Conseil et de deux représentants indépendants.

Le Conseil de surveillance régional a pour mission de vérifier et contrôler les comptes annuels de la société. Il contribue au développement en validant les projets de croissance et les grandes orientations stratégiques. Il veille au respect par la société des décisions, principes et valeurs définis par le groupe In Extenso. Le Conseil de surveillance joue également un rôle important auprès de l'ensemble des associés en matière de communication, d'écoute, de règlement des divergences éventuelles, d'examen des candidatures de nouveaux associés.

2

Les métiers mis en avant

Optimisée, l'organisation d'In Extenso Centre Ouest est orientée vers les métiers : 14 comités métiers et 4 comités de pilotage ont été mis en place. Objectif : organiser au mieux l'activité du cabinet, rendre un meilleur service client.

Ces différents groupes définissent et animent la stratégie fonctionnelle. Ils sont principalement composés d'associés et de collaborateurs supports. Agissant en soutien des fonctions internes, ils se réunissent chaque mois.

4 comités de pilotage

Finance

Martial Moisan,
Sophie Bomard,
Guillaume Gailliot,
Aurélie Hérault,
Jérôme Michaud,
Guillaume Vogt

Production

Romain Parent,
Judith Boumier,
Patrick Fruchart,
Pierre Giraudet,
Florence Hamard
Eric Misery,
Stéphane Pignon,
Virginie Trubert,
Guillaume Cauchard

Ressources Humaines

Adeline Vinet,
Frédéric Chanal,
Ophélie De L'Hommeau,
Christelle Pelleray,
Sabrina Ramirez,
Jean-François Trouillard

Communication Marketing

Jean-François Trouillard,
Matthieu Barale,
Mélanie Brandel,
Gaëtan Dando,
David Henin,
Eric Misery,
Carine Rota,
Clara Tichet

14 comités métiers

Les comités métiers sont constitués d'experts comptables, collaborateurs et représentants de fonctions supports. Leur but : travailler sur des méthodologies et des outils pour répondre au mieux aux besoins et aux attentes des clients.

1. Associations : **Loic Paul, Guillaume Cauchard, Valérie Rochard, Grégoire Gaillard, Philippe Guay, Lionel Tesson.**
2. PME et conseil : **Xavier Litalien, Philippe Blandin, Cédric Charbonnier, Florian Gaboriau, Grégoire Gaillard.**
3. Patrimoine : **Gaetan Dando, Martial Moisan, Frédéric Chanal, Eric Misery, Christel Casteret.**
4. Point C : **Jean-François Trouillard, Matthieu Barale, Sylvère Brost (In Extenso National).**
5. Juridique : **Xavier Allereau, Stéphane Phelippeau, David Henin, Sabrina Ramirez.**
6. TPE : **Jean-François Trouillard, Marc Roussel, Fabrice Horpin, Eric Misery.**
7. Social & IES : **Adeline Vinet, Thierry Turmeau, Bruno Renou, Agnès Passot.**
8. Agricole : **Christophe Langouet, Pascale Brunet, David Lagache, Mélanie Brandel.**
9. Conseil Social : **Bruno Renou, Stéphane Phelippeau, Thierry Turmeau.**
10. Réseaux : **Stéphane Moreau, Matthieu Barale.**
11. CAC : **Nelly Gaume, Grégoire Gaillard.**
12. Pédagogique : **Adeline Vinet, Romain Parent, Grégoire Gaillard, Christelle Pelleray.**
13. Informatique : **Jérôme Michaud.**
14. Croissance externe : **Martial Moisan, David Henin.**

4 - Responsabilité sociale

4.1 Covid-19 : une période de crise inédite

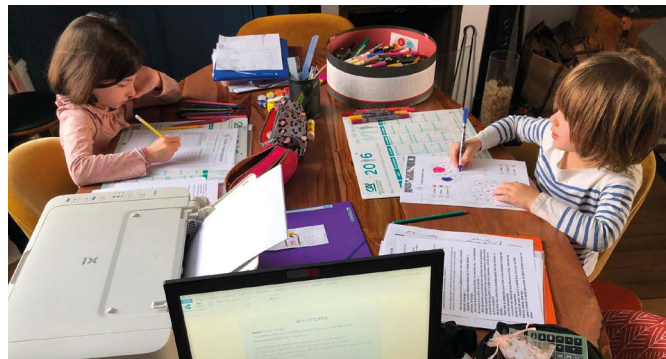
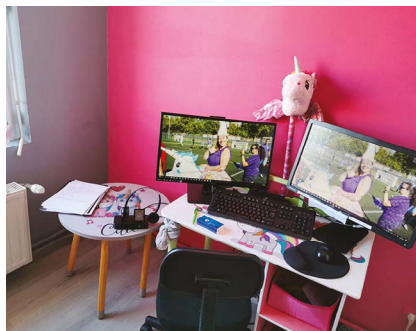
La crise sanitaire, humaine et économique due au coronavirus, que le monde vit aujourd'hui, concerne toutes les entreprises et leurs dirigeants. Face à cette situation inédite, In Extenso Centre Ouest a dû mettre en place une organisation pour gérer la crise en interne et accompagner ses clients.

• **S'occuper des collaborateurs : organiser le travail à distance**

La crise actuelle impose le télétravail à marche forcée. Certains ont l'habitude mais c'est certainement un défi pour beaucoup ! Il est nécessaire d'adapter le management en plaçant le capital humain au cœur des préoccupations. De même, la communication doit être renouée et doit intégrer une dimension collaborative dans le travail.

A l'exception de quelques équipes au niveau de la région Centre Ouest, la majorité des collaborateurs disposait déjà de matériel permettant le télétravail (80% de collaborateurs équipés pour travailler à distance).

La communication interne s'est même faite l'écho du télétravail sous le signe de la bonne humeur. Qu'on en juge avec les thèmes de concours photos : mes nouvelles conditions de travail, ma tenue de télétravail, le télétravail avec mes enfants !



• **Assurer la continuité de services aux clients**

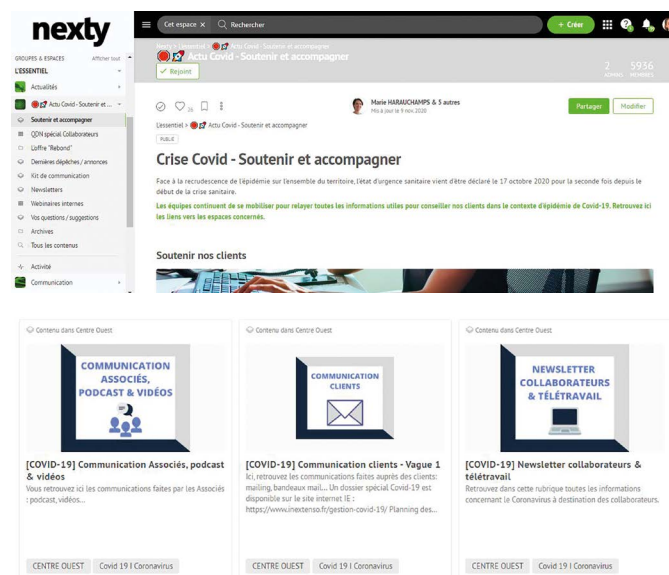
Depuis le début de l'épidémie, de nombreux dispositifs ont été mis en place ou ont évolué pour soutenir l'activité économique : activité partielle, fonds de solidarité, prêts garantis par l'Etat, etc.

Ces mesures sociales, fiscales, juridiques ou comptables doivent aider les entreprises à traverser cette crise.

• **Communiquer et accompagner en période de crise**

La communication est au cœur de tout processus de gestion de crise. La situation liée à la Covid 19 impose à toute entreprise de transmettre des informations sur l'état financier, la gestion des salariés et la réorganisation de l'entreprise.

Transmettre les bons messages fidélise les collaborateurs et renforce le positionnement de l'entreprise sur son marché. De nombreuses formations thématiques étaient proposées aux collaborateurs pour les accompagner sur ce sujet.



Pour In Extenso Centre Ouest, la communication interne s'est intensifiée pour transmettre les informations nécessaires aux collaborateurs et aux clients, avec :

• un espace dédié sur l'intranet et le site internet pour les clients et prospects, avec une mise à jour quotidienne et hebdomadaire des informations Covid ;

• une grande campagne d'appels à l'ensemble de nos clients pour s'assurer de l'état de chacun et les accompagner dans cette situation inédite ;

• des webinaires thématiques à destination des clients pour expliquer les mesures gouvernementales mises en place (par exemple : « associations : les mesures de soutien », « Inexweb : le numérique pour vous aider », « déconfinement : comment gérer la reprise d'activité ? ») ;

• des podcasts collaborateurs et clients pour témoigner et partager les bonnes pratiques (par exemple, pour l'utilisation de la plateforme Inexweb par nos clients en télétravail).



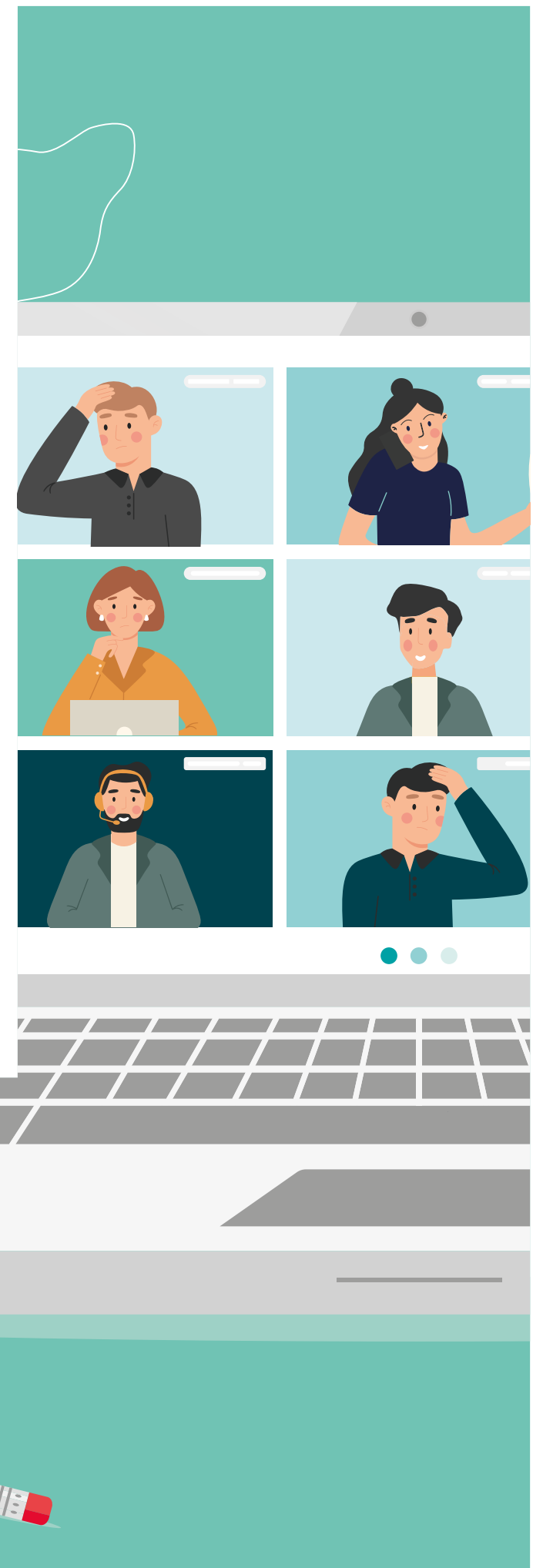
Témoignage

« Retour au bureau en mai »

Après le premier confinement, Céline Dussoutor, responsable client paie à Tours, est revenue au travail deux fois par semaine avant de faire son retour complet. Pour elle, après une forte charge de travail dans une période durant laquelle être présent pour les clients était nécessaire, c'était avant tout un plaisir de retrouver les collègues :

« Retour au bureau depuis le mardi 26 mai, dans la bonne humeur générale. C'est un vrai plaisir de retrouver ses habitudes de travail et les échanges avec les collègues. Après cette période de forte activité, la socialisation était bénéfique pour tous. ».

(Extrait article Nexty du 2 juin 2020)



4 - Responsabilité sociale

4.2 La diversité et la mixité

La société cultive le bien-vivre ensemble : ce sont en effet avant tout des femmes et des hommes qui partagent le plaisir de travailler ensemble pour conseiller et accompagner les clients au quotidien.

• La diversité comme ADN du cabinet

Fidèle à sa promesse RH Passion Inside, In Extenso a souhaité renouveler son engagement en signant à nouveau la Charte de la Diversité. La première signature avait eu lieu en 2011.

Cette charte veut favoriser l'égalité des chances et la diversité. Elle contribue à développer un management respectueux des différences et fondé sur la confiance. Elle améliore la cohésion des équipes, source d'un meilleur vivre ensemble et donc de performances.



Antoine de Riedmatten, Président In Extenso

• Prévenir la santé au travail et prendre en compte le handicap

Avec sa politique de qualité de vie au travail et de prévention des risques professionnels, In Extenso Centre Ouest entend prendre en compte les besoins spécifiques de ses collaborateurs confrontés à un problème de santé durable pouvant impacter leur vie professionnelle.

Aussi l'engagement en faveur de la diversité est l'un des axes forts de sa politique RH. Le cabinet travaille notamment sur une meilleure intégration du handicap afin d'être une entreprise «Handi accueillante».

Référente handicap, Christelle Pelleray a pour mission de répondre aux interrogations et d'accompagner au mieux les salariés, ceci en toute confidentialité. Des mesures visent à faciliter leur quotidien, professionnel ou personnel. Ces engagements sont repris dans une charte.



Grâce à tout cela, le cabinet emploie à ce jour 16 salariés reconnus travailleurs handicapés. La société se fixe pour objectif de porter le taux d'emploi à 6 % dans les années à venir. En tout état de cause, les salariés reconnus travailleurs handicapés bénéficient de mesures spécifiques afin de les accompagner aussi bien dans leur vie professionnelle que personnelle.

D'autres actions sont menées en faveur du handicap ou de la prévention des risques professionnels. Elles représentent :

36 197 €

versés pour des actions de sensibilisation ou auprès d'ESAT et EA (entreprise adaptée).

68 h

d'actions de sensibilisation sur les gestes et postures.

• Une chance pour toutes et tous

Les femmes occupent une place importante au sein de la société. Elles représentent la majorité des effectifs. Le pourcentage de femmes associées (plus d'un quart aujourd'hui) tend ainsi à augmenter ces dernières années.

Notre note 2019 à l'index de l'égalité entre les femmes et

les hommes : **84 / 100.**

Les femmes représentent **72%**
des non cadres et **50%** des cadres.

Témoignage

Adeline Vinet, associée, expert-comptable, est référente Ressources humaines. Elle témoigne :
« L'expertise comptable est un métier qui se féminise de plus en plus. Chaque femme a sa place dans les organisations d'expertise comptable. D'ailleurs, la mixité est souvent appréciée. Chez In Extenso Centre Ouest, 2/3 de nos collaborateurs sont des femmes.

Nous attachons une grande importance à l'égalité professionnelle et ce à tous les niveaux. Tout le monde a sa chance d'être recruté, formé et d'évoluer chez In Extenso Centre Ouest. Peu importe le sexe. Nous considérons autant les hommes que les femmes.

Pour favoriser l'égalité professionnelle, nous veillons à ce qu'il y ait un équilibre au niveau de la politique salariale. Nous avons également instauré une flexibilité horaire afin de permettre à nos collaborateurs une meilleure conciliation entre vie privée et vie professionnelle. »



4 - Responsabilité sociale

4.3 Une politique sociale forte

Afin de diversifier son offre sociale, In Extenso Centre Ouest a mis en place des accessoires de rémunération (sous conditions). Ils sont le fruit d'usages ou de l'application de la convention collective. Voici les éléments de cette politique sociale forte.



Par ailleurs, In Extenso Centre Ouest réaffirme son engagement sur le principe

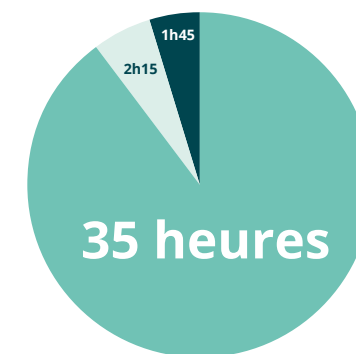
« à travail égal et compétences égales, salaire égal. »

Sur l'année, **537 collaborateurs** ont fait l'objet d'une progression salariale, soit **71 % des effectifs**.

• Une organisation de travail qui se veut souple

La flexibilité des horaires de travail est un enjeu majeur au sein d'In Extenso Centre Ouest et elle s'inscrit pleinement dans le cadre d'une recherche du meilleur équilibre vie privée/ vie professionnelle. Elle permet en outre de répondre à des enjeux plus globaux de qualité de vie au travail et de « marque employeur ».

A ce titre, la société a mis en place depuis le 1^{er} janvier 2020 une souplesse de +/- 30 minutes journalières lors de la prise de poste et du départ.



39 h effectives

35 heures payées 2h15 payées en heures supplémentaires 1h45 pour l'acquisition de RTT

Les salariés en contrat à durée indéterminée travaillent en majorité 39 heures effectives hebdomadaires. 2 heures 15 font l'objet d'heures supplémentaires dont le paiement est majoré à 10 %, et l'heure 45 restante permet l'acquisition de RTT.

Bien que l'activité à temps plein soit majoritaire, une partie des collaborateurs a fait le choix d'exercer son activité à temps partiel. Ils représentent 11% des effectifs pour une durée de travail moyenne proche de 27 heures hebdomadaires.

A noter que chez In Extenso Centre Ouest, le temps partiel est exclusivement choisi par le collaborateur.

• Un dialogue social fort et vecteur de co-construction

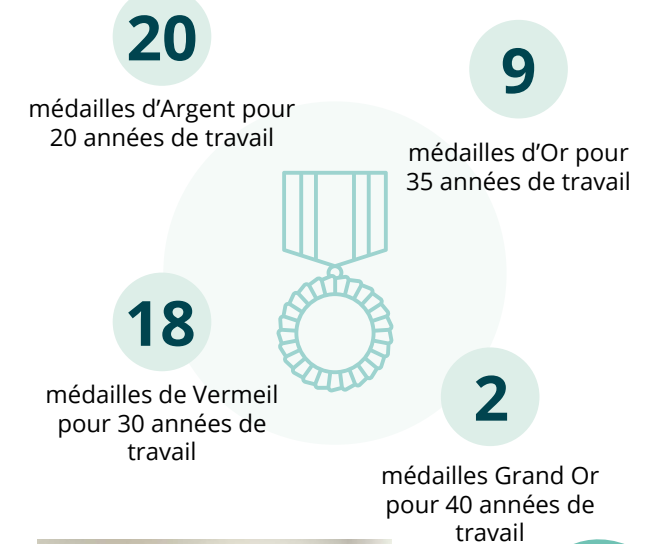
Durant l'année, 13 réunions ordinaires du comité social et économique (CSE) se sont déroulées. Compte tenu du contexte sanitaire lié au Covid-19, pas moins de 7 réunions extraordinaires et réunions de travail se sont tenues afin d'impliquer au mieux le CSE dans la stratégie de prévention.

La direction a fait le choix de consulter chaque mois les diverses commissions mises en place afin d'échanger sur sa stratégie (commissions santé, sécurité et conditions de travail ; de la formation ; d'information et d'aide au logement ; de l'égalité professionnelle).

• Les médailles du travail

Tous les ans, le groupe s'attache à célébrer l'expérience professionnelle de ses collaborateurs en délivrant, à ceux qui en font la demande, les médailles du travail.

En 2020, **49 médailles du travail ont été remises à 32 collaborateurs**. Cet événement célébré en janvier de chaque année permet à tous les collaborateurs de se retrouver autour de la traditionnelle galette des Rois et de mettre à l'honneur les médaillés de leur agence.



Remise des médailles du travail à Beaupréau, Beaucouzé et à Chartres.

Le 14 février, chez In Extenso, on fête le Passion Day !

Depuis maintenant 2 ans, le 14 février, le cabinet met en avant ses collaborateurs les plus fidèles en leur réservant une belle surprise.

Pour cette 2^{ème} édition, les associés ont souhaité remercier les 183 collaborateurs ayant une ancienneté comprise entre 5 et 15 ans. Ces derniers ont pu profiter d'une séance collective de yoga du rire.



4 - Responsabilité sociale

4.4 « Je m'engage et je vois loin »

Parce qu'il est fondamental que chacun puisse avoir une vision claire de son projet professionnel, la société a mis en place des outils et des rendez-vous clés afin de permettre à chacun de pouvoir s'engager totalement. Les formations innovantes proposées dans le cadre d'un référentiel de compétences précis ouvrent des perspectives d'évolution, voire même l'opportunité de vivre sa passion d'entreprendre en devenant associé.

• Un parcours d'intégration personnalisé



Pour que les premiers jours de ses collaborateurs soient une réussite, In Extenso Centre Ouest a mis en place une véritable politique d'intégration avec :

- **un parrain d'intégration**, dont l'objectif est d'accompagner son filleul dès son arrivée au sein du cabinet et de partager avec lui la culture d'entreprise ;

- **un livret d'accueil** qui regroupe des informations sur la vie de la région ;

- **un parcours digitalisé Game of Pros** à réaliser dès le 1er jour : il accompagne chaque nouvel entrant dans sa prise de poste. Ludique et complet, ce parcours permet de gagner du temps dans la découverte de l'environnement In Extenso et la prise en main des outils de travail. Associé au système de parrainage et à un accueil personnalisé par le manager, le Game of Pros - inspiré de l'univers de la célèbre série - offre aux nouveaux collaborateurs une intégration humaine, digitale et optimisée.



En complément de ces étapes, In Extenso Centre Ouest a développé :

- **une formation d'intégration** d'une durée variable, adaptée à la fonction et à la filière de chacun pour se familiariser avec les outils et procédures In Extenso et permettre une montée en compétences progressive ;

- **un « rapport d'étonnement »** afin que chaque nouveau collaborateur puisse faire part de ses premières impressions ;

- **un point avec l'équipe RH** afin de faire un bilan des premières semaines chez In Extenso.

• Se former pour mieux conseiller

La formation est un élément fondamental de la politique RH d'In Extenso Centre Ouest. Pour s'engager et voir loin, se former pour mieux conseiller est une priorité.

En fonction de la filière et du grade de chacun, un parcours labellisant a été défini, conjuguant des formations compor-

tementales, techniques et méthodologiques.

Ainsi, l'ensemble des collaborateurs a accès à un catalogue de formations comprenant plus d'une centaine de modules. Des formations externes sont prises en charge si le catalogue interne ne couvre pas le besoin.

En complément du plan de développement des compétences, la société a mis en place des sessions mensuelles ou trimestrielles d'information intitulées **Quoi de neuf ?** afin d'accompagner les collaborateurs dans le maintien et la mise à jour de leurs connaissances.

Quoi de neuf ?
en comptabilité

2040

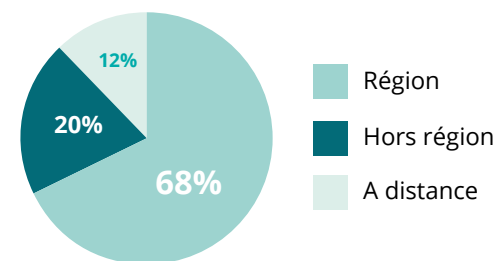
630

jours de formation (hors Quoi de Neuf ?) sur l'année, soit en moyenne 2.70 jours par collaborateur.

collaborateurs ont suivi au moins une formation (hors parcours d'intégration et QDN).

Afin de tenir compte des contraintes familiales, de limiter les déplacements et l'impact carbone, In Extenso Centre Ouest a fait le choix de favoriser les déplacements régionaux, en e-learning ou classes virtuelles.

80% des formations se déroulent au sein de la région In Extenso Centre Ouest.



Par ailleurs, In Extenso a reçu l'agrément du Conseil Supérieur de l'Ordre des Experts Comptables permettant de valider le Parcours fondamental et les formations au titre des «Thèmes libres» dans le cadre du stage d'expertise comptable. L'accompagnement vers le DEC, diplôme d'Expertise comptable, est ainsi personnalisé.

Enfin, parce qu'il est fondamental pour In Extenso Centre Ouest d'accompagner ses collaborateurs dans le développement de leurs compétences et l'obtention de diplôme, 4 certificats et masters sont proposés chaque année.

En 2019, 100% des collaborateurs inscrits ont obtenu leur certificat.

• Evolution professionnelle et gestion des carrières

Les entretiens annuels

L'entretien annuel est un moment privilégié pour faire le point sur l'activité des collaborateurs et discuter de leur progression. L'objectif est de dresser un bilan de la période écoulée et de définir les perspectives pour la période à venir. L'entretien permet également de clarifier ce que chaque responsable attend de ses équipes, et inversement. Chaque collaborateur en bénéficie.

Les entretiens professionnels

L'entretien professionnel permet de faire le point sur les souhaits d'évolution professionnelle et les besoins en formation des collaborateurs. Centré sur les compétences et les savoirs, il peut définir un plan d'action pour relier les projets d'évolution (développement de nouvelles compétences, spécialisations, mobilité interne...) avec les orientations stratégiques de l'entreprise.

In Extenso Centre Ouest a donc souhaité capitaliser sur cet outil RH en le proposant chaque année à ses collaborateurs.

La mobilité interne et les promotions

La possibilité de bénéficier d'une mobilité interne est l'un des atouts qu'offre le Groupe In Extenso à ses collaborateurs, de par sa taille, son implantation nationale et la souplesse de ses structures. Cette mobilité permet à chacun d'enrichir son expérience professionnelle, ou d'accompagner les événements de sa vie personnelle (déménagement du conjoint...).

Pour In Extenso Centre Ouest, la mobilité interne permet de capitaliser sur ses ressources humaines, en offrant aux collaborateurs des possibilités d'évolution au sein de la région ou dans une autre région du groupe.



Interview

Romain Brochet :
« Le champ des possibles »



Romain Brochet, de l'agence de Tours, est responsable Client Paie confirmé. Il est chez In Extenso depuis une dizaine d'années. Dans une interview, il livre son témoignage sur la mobilité interne qui lui a permis de quitter Nantes pour Tours.

Pourquoi avoir choisi la mobilité interne ?

Romain Brochet : « In Extenso m'a fait signer mon premier CDI, m'a formé au métier et m'a fait évoluer jusqu'à devenir responsable Client Paie confirmé. C'est cette confiance et cet investissement que j'ai mis au cours de ces 10 dernières années au sein d'In Extenso qui m'ont permis de me sentir épanoui à mon poste.

Parallèlement, ma femme et moi cherchions à avoir un meilleur équilibre entre vie personnelle et vie professionnelle. C'est pour cela et en toute logique que nous avons demandé à bénéficier d'une mobilité interne au sein d'In Extenso. »

Comment as-tu pris connaissance de cette possibilité chez In Extenso ?

Une annonce avait aussi été faite lors d'une convention régionale. Cela nous a permis de comprendre les opportunités qui s'offraient à nous et, d'un seul coup, le champ des possibles. »

Comment as-tu annoncé ton désir de mobilité ?

« J'ai exposé mon souhait directement à l'associée rattachée au service dans lequel je travaillais. Une communication était déjà bien établie avec elle : la porte a toujours été grande ouverte et j'ai pu y aller en toute confiance. La réaction a été très bonne et l'associée m'a tout de suite signifié qu'elle allait m'accompagner dans cette démarche. »

Comment s'est déroulée ton intégration dans l'agence de Tours Nord ?

« Dès le premier jour, j'ai commencé à sympathiser avec les collègues. La recette reste universelle : il suffit d'avoir l'esprit d'équipe et d'apporter le petit déj' pour que cela fonctionne ! »

4 - Responsabilité sociale

[4.4 « Je m'engage et je vois loin »] - suite

Témoignage

Florian Gaboriau, stagiaire devenu associé

Aujourd'hui associé au sein du cabinet In Extenso, Florian Gaboriau revient ici sur les étapes successives de son parcours professionnel. Il dit son intérêt pour l'insertion des jeunes.

« J'ai intégré In Extenso Centre Ouest en janvier 2009 pour un stage de deux mois en master 1 CCA, puis j'ai effectué un deuxième stage spécialisé en Audit lors de ma deuxième année de master. Avant la fin de ce stage, Xavier Allereau, associé référent de l'équipe Audit, m'a proposé une embauche en CDI. J'ai tout de suite accepté puisque c'était un poste qui correspondait complètement à mes attentes, au sein d'une équipe conviviale, dynamique et offrant de belles perspectives d'évolution.

En 2012, j'ai évolué vers le poste de responsable Client Audit, puis vers le poste de manager Audit en 2015, année où j'ai également obtenu mon diplôme d'Expertise comptable. J'ai ensuite souhaité devenir associé afin de mettre à profit mon statut d'expert-comptable et mes compétences, de participer au développement d'In Extenso, au management et à l'évolution des collaborateurs, ainsi qu'aux prises de décisions.

Chez In Extenso Centre Ouest, nous favorisons l'insertion des jeunes. Chaque année, nous accueillons un nombre important de stagiaires et d'apprentis qui sont pleinement intégrés aux équipes, comme j'ai pu l'être lors de mon stage. Pour moi, le fait d'avoir travaillé tout au long de mon évolution professionnelle avec des jeunes diplômés était vraiment motivant et inspirant.

Je pense que lorsque nous sommes accompagnés, suivis et formés, nous souhaitons reproduire cela auprès des jeunes que nous encadrons. C'est ce que nous essayons de faire chaque jour. »

Enfin, l'université d'été, organisée chaque année, permet d'accompagner ceux et celles qui sont amenés à prendre une fonction de direction au sein du groupe. Y sont abordés l'ensemble des domaines que recouvre la gestion quotidienne d'une agence : politique commerciale, ressources humaines, gestion budgétaire, encadrement technique, management...

3 personnes issues d'In Extenso Centre Ouest ont pu participer en 2019 à ce temps fort de la vie de tout futur associé du groupe.



C'est donc tout naturellement qu'In Extenso s'engage à favoriser et accompagner la mobilité interne et à faire évoluer ses collaborateurs lorsque l'opportunité se présente.

Sur l'année 2019-2020 :

- **94 personnes** ont bénéficié d'une progression professionnelle, soit plus de 10% des effectifs ;
- **mobilités : 3** depuis une autre région et **6** au sein de la région Centre Ouest ;
- **3 nouveaux associés.**

4 - Responsabilité sociale

4.5 Le management au cœur de l'excellence

Savoir piloter son équipe et accompagner ses collaborateurs vers la performance, donner du sens aux actions mises en place sont pour In Extenso Centre Ouest les clés du succès. Le travail collaboratif est une dimension essentielle. Le management mise sur une communication qui emprunte divers canaux.

Le groupe In Extenso s'engage à travers la signature d'une charte du management à respecter ses valeurs et à définir les règles du jeu, pour permettre l'épanouissement des talents mais aussi une croissance durable en privilégiant les comportements collectifs.

Par ailleurs, pour que chaque collaborateur amené à encadrer une équipe soit armé de bonne façon, In Extenso Centre Ouest a mis en place un parcours de formation managériale spécifique de 3 jours par an.

Ce parcours s'adresse à l'ensemble des managers, directeurs et associés. Il a vocation à leur donner les clés pour animer au quotidien leur équipe.

Au cours de la période 2019-2020 pas moins de 26 managers, directeurs et associés ont bénéficié de cet accompagnement.

• Les managers et la stratégie régionale

Une fois par an, l'ensemble des managers et associés se réunit pour échanger sur la stratégie régionale et les projets en cours.

En juin 2019, ils se sont retrouvés pour un séminaire tourné vers l'intelligence collective au service de la performance. Dans un cadre agréable, à La Rochelle, les managers ont échangé sur le thème « Moi manager, coach de mon équipe et porteur de sens ».



Les managers et associés devant le vieux port de La Rochelle.

• Séminaire pour les assistantes d'agence

Une première en octobre 2019 : In Extenso Centre Ouest a réuni toutes ses assistantes d'agence au château du Rivau, près de Tours. La matinée d'échanges a permis à l'équipe RH et Marketing-Communication de faire le point avec ces dernières sur leurs missions RH, marketing et communication au sein de leurs cabinets. L'après-midi, ludique, a été consacré à une chasse au trésor.



Les assistantes d'agence au Château du Rivau (37)

• Séminaire annuel des managers des fonctions supports

Chaque année, les 15 managers des fonctions supports se retrouvent afin de partager sur la stratégie et les enjeux de l'entreprise : en 2019 plus précisément sur leur rôle d'acteur de la transformation de l'entreprise.

Une intervention de Jean-Philippe Ackerman, autour de l'optimisme comme levier de confiance et de performance pour l'entreprise était au programme de cette édition.



Les managers au Château du Prieuré (49)

4 - Responsabilité sociale

[4.5 Le management au cœur de l'excellence] - suite

• Séminaire assistant(e)s de gestion interne.

Le 17 décembre 2019 les 35 assistant(e)s de gestion interne étaient réunis à l'initiative de la direction financière à l'agence de Cholet pour un moment convivial. Un world café a été organisé avec 3 ateliers : facturation et gestion interne, recouvrement et gestion de la relation client.



Séminaire assistant(e)s de gestion interne.

• Séminaire «Grandir chez In Extenso»

Pour la première fois en 2020, IECO a réuni tous ses experts-comptables récemment diplômés ou en passe de l'être.

Cette journée avait vocation à présenter la stratégie ainsi que les enjeux et missions pour les années à venir.



Les mémorialistes et jeunes diplômés - Agence Tours Nord

Témoignage

Carine Guitton,
manager comptable

« Une journée pour échanger »

« Cette journée a été très intéressante et très enrichissante. Nécessaire, elle nous a permis de nous rencontrer tous, en tant que stagiaires expert-comptables, car on ne connaît pas forcément les autres. Nous avons pu échanger sur toutes nos problématiques et voir l'avenir possible ou non à In Extenso ».

« Il faudrait avoir des tutos des différents métiers qu'In Extenso propose pour que les salariés se projettent beaucoup plus et qu'ils aient un guide pour savoir comment accéder à ces métiers. Pour les personnes indécises, on pourrait peut-être envisager un bilan de compétence ou un test de personnalité. De plus, il faudrait renouveler le catalogue des formations régulièrement et les adapter à notre futur métier ».



Les réunions sont incontournables

Des rendez-vous réguliers sont indispensables pour piloter l'activité d'IECO. Ce sont autant de réunions bien ciblées :

• Une fois par mois pour les agences

Les réunions mensuelles d'agence se déroulent dans chaque site avec les managers et associés de l'agence. L'objectif est de faire un point sur les projets régionaux et locaux, d'évoquer la vie de l'agence et de présenter divers sujets.

• Les équipes font le point

Chaque mois également, les managers animent les réunions d'équipe. Elles ont vocation à faire le point sur les porte-feuilles, les réussites, les problématiques dans une logique de satisfaction client. Le moment est propice aussi pour le partage d'informations et l'évocation des sujets présentés en réunion d'agence.

• Les réunions de production

Elles regroupent les managers et associés de chaque agence. Le but est de faire le point sur le planning des équipes afin de répartir équitablement la charge de travail. La solidarité est de mise chez In Extenso Centre Ouest.



Convention régionale 2019 au parc des expositions de Poitiers

• La convention régionale

Elle a lieu une fois par an et réunit l'ensemble des collaborateurs de la région. L'ambiance y est conviviale. Au programme : présentation du bilan de l'année écoulée et des objectifs à venir. La convention régionale permet également de donner davantage d'informations sur l'avancement des projets nationaux et sur les résultats du groupe.

Très attendu par tous, ce rendez-vous est l'occasion de se retrouver dans un contexte plus festif et de prendre part à des activités ludiques.

La communication est transparente... et numérique

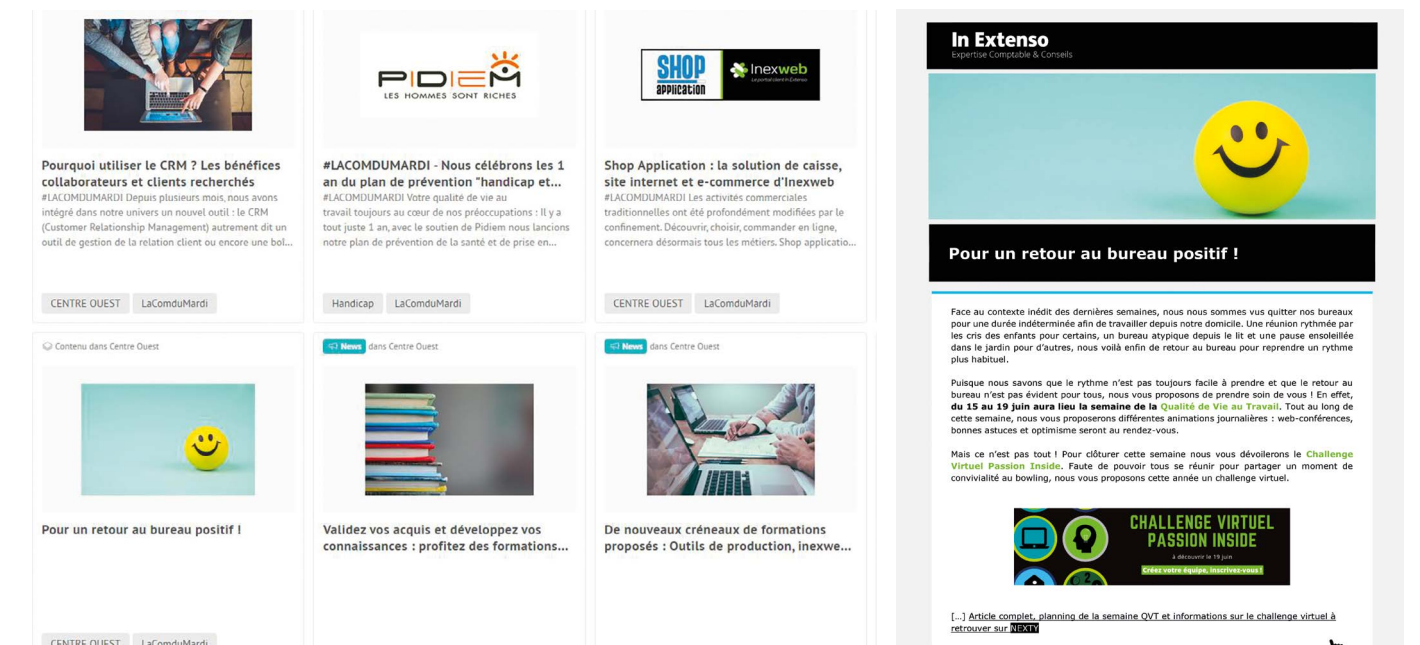
La communication doit être régulière et transparente pour donner le sens de l'action entreprise. Chez IECO, elle utilise largement les outils numériques :

• Nexty est l'outil central de communication knowledge management du groupe. Ce réseau social d'entreprise favorise les échanges transversaux, centralise les communications, mutualise les bonnes pratiques et met en commun les connaissances. Nexty permet l'envoi d'une newsletter quotidienne avec les nouvelles informations des rubriques auxquelles on adhère.

LA COM' DU MARDI



• La Com' du Mardi informe les collaborateurs des sujets d'actualité de l'entreprise, donne du sens, fait adhérer à la stratégie de l'entreprise, implique dans les projets de transformation, incite à l'interaction au quotidien entre les collaborateurs. Elle conforte chacun dans les fonctions ou le rôle qu'il occupe. Elle alimente l'espace intranet Nexty pour installer des habitudes et crée du lien entre les agences. C'est le cadre qui permet au service Communication d'être plus réactif face aux sollicitations des associés et des collaborateurs.



4 - Responsabilité sociale

4.6 Une qualité de vie au travail

La Qualité de Vie au Travail fait partie intégrante de la stratégie RH d'In Extenso Centre Ouest.

Pour cela, le cabinet a multiplié les initiatives pour permettre à ses salariés de s'épanouir dans leur vie professionnelle tout en laissant une part importante à leur vie personnelle.

• Une promesse RH forte : Passion Inside

Depuis 2016, In Extenso Centre Ouest a mis en place une promesse RH, qui prévoit, d'une part, l'amélioration de l'environnement de travail (outils, cadre de travail, équilibre vie privée/vie professionnelle...) et, d'autre part, une clarification des perspectives internes d'évolution (référentiel de compétences, formation, accession à l'association...), le tout en permettant à ses collaborateurs d'exercer leur passion (personnelle et/ou professionnelle).

Cette stratégie RH « Passion Inside » s'articule autour de la passion des métiers et du bien-être au quotidien. Le groupe est convaincu que la passion, qu'elle soit d'origine professionnelle ou personnelle, constitue une richesse pour le cabinet et pour le bien-être des collaborateurs.

L'ensemble des actions RH mises en place dans ce cadre ont vocation à :

- fidéliser les collaborateurs,
- attirer les talents de demain.



Notre promesse ressources humaines est articulée autour de trois piliers :



Je m'épanouis
au quotidien



Je m'engage
et je vois loin



Je vis ma passion
et je la partage

• Le dispositif Inex@home : une journée de télétravail par semaine

Inex@home

Développer le travail à domicile alterné, c'est affirmer une culture d'entreprise adaptée aux nouvelles réalités organisationnelles du travail et fondée sur la confiance mutuelle.

Il s'agit d'une forme innovante d'organisation permettant, notamment, d'octroyer davantage de souplesse et de flexibilité dans les conditions de travail. A travers le dispositif Inex@home, In Extenso Centre Ouest a souhaité :

- renforcer la performance individuelle et collective,
- améliorer la qualité de vie au travail tout en garantissant la pleine satisfaction de nos clients et partenaires dans la qualité des services attendus.

Par cette charte, IECO marque également sa volonté d'assurer une meilleure conciliation entre la vie professionnelle et la vie personnelle de tous ses collaborateurs, en permettant notamment la réduction des temps et du risque liés aux transports, tout en réduisant les coûts liés au trajet domicile-travail.

54 collaborateurs exercent leur activité
partiellement depuis leur domicile.

• My@ttitude : pour une connexion raisonnée



A l'ère de la digitalisation, IECO propose à ses clients et à son réseau des solutions digitales pour une accessibilité permanente à ses offres et services.

Conscient que la frontière de cette digitalisation intégrée aux environnements professionnels et personnels est délicate à définir, IECO s'engage donc à ce que cette transformation digitale soit effectuée en préservant la santé et la sécurité de ses collaborateurs.

Afin de garantir le plein exercice par les collaborateurs d'un usage raisonné et maîtrisé des outils d'information et de communication numériques, une sensibilisation aux bonnes pratiques d'une connexion responsable est mise en œuvre.



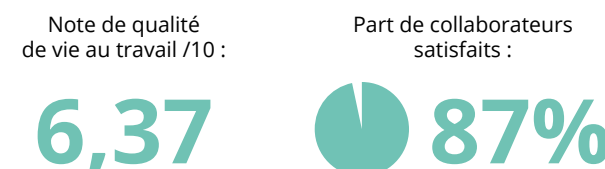
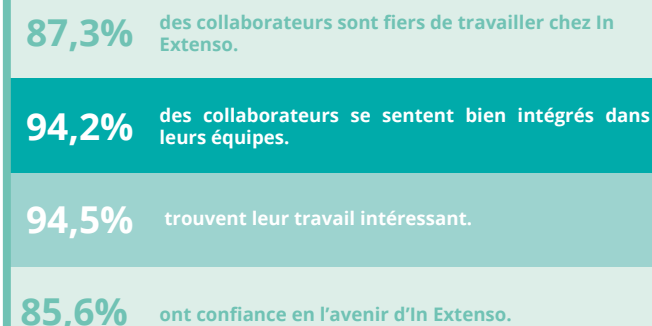
Journée mondiale sans email

Le vendredi 29 Novembre 2019, lors de la Journée mondiale sans email, IECO a fait le choix de bannir l'envoi de toutes correspondances internes par email. Les objectifs visés sont de ré-humaniser les échanges professionnels et de limiter la surcharge informationnelle liée aux emails.

• Un cabinet à l'écoute de ses collaborateurs

Attentif au bien-être de ses collaborateurs ainsi qu'à leurs préoccupations, In Extenso Centre Ouest leur donne régulièrement la parole à travers un baromètre RH dont l'objectif est double :

- identifier les ressentis concernant des éléments clés de la qualité de vie au travail (QVT),
- faciliter la prise de décisions sur des plans d'actions pour améliorer cette qualité.



• Une semaine pour la qualité de vie au travail

L'amélioration de la qualité de vie au travail est une préoccupation majeure pour In Extenso Centre Ouest qui souhaite promouvoir le bien-être de ses collaborateurs.

Le cabinet a participé à la semaine de la qualité de vie au travail organisée par l'ANACT (Agence Nationale pour l'Amélioration des Conditions de Travail) du 15 au 19 juin 2020.

Plusieurs actions virtuelles ont été lancées, respectant chacune un thème de la qualité de vie au travail : l'optimisme, la santé au travail, l'environnement ainsi que la nutrition.

Tous les collaborateurs ont également pu profiter de deux webconférences :

- les gestes et postures à adopter au travail,
- les clés d'une bonne nutrition.

Une communication a été diffusée sur Nexty afin que chacun puisse prendre en compte l'environnement et le recyclage dans son mode de vie.

Une semaine appréciée par de nombreux collaborateurs !



• Opération relooking dans les bureaux

Pour IECO, un environnement de travail sain est indissociable du bien-être de ses salariés. Les attentes en qualité de vie au travail sont importantes. Les associés en sont très conscients, améliorer la qualité de vie des collaborateurs est une réelle priorité.

À cet effet, en 2019-2020, 5 projets de déménagement ont pu voir le jour à Angers, Beaupréau, Périgny - La Rochelle, Rochefort ainsi qu'à Distré-Saumur.

Afin que tous les collaborateurs puissent aménager leurs bureaux comme ils le souhaitent, le cabinet leur a octroyé un budget individuel de 20 €. Cette dotation a permis à chacun d'améliorer son cadre de travail.



• Football, bowling, sorties estivales...

La qualité de vie au travail renforce l'engagement des collaborateurs. C'est un véritable levier de performance. Avec une organisation multi-agences, il est primordial de se retrouver autour d'événements conviviaux et fédérateurs.

De nombreuses rencontres sportives sont fréquemment organisées, comme la coupe de foot nationale. Autant d'occasions pour les collaborateurs d'In Extenso de toute la France de partager de beaux moments, sportifs et conviviaux.

De plus, toutes les agences mettent en place différentes actions afin de se retrouver à des moments importants de l'année : sorties estivales, repas de fin d'année, challenge de bowling...



Enquête Choose My Company - Work Anywhere

Durant la période inédite liée à la crise sanitaire, Choose My Company a mené une enquête en France dans plus de 200 entreprises dont In Extenso.

Au sein du cabinet, plus de 2 300 collaborateurs y ont répondu. Il semblait important à In Extenso d'avoir les ressentis des collaborateurs sur cette manière de vivre le télétravail à temps plein.

Grâce à cette enquête, In Extenso a figuré parmi les 60 entreprises qui réussissent le mieux le travail à distance.



4 - Responsabilité sociale

4.7 Engagé et solidaire

IECO s'engage et se montre solidaire de son environnement social. Le cabinet sait aussi tendre la main aux collaborateurs qui développent des projets personnels.

• Pour des rêves d'enfants

Depuis plusieurs années déjà, IECO s'engage et soutient divers projets sociétaux. Ce sont ainsi des centaines de bouillons et de stylos, mais aussi des livres et des DVD qui sont collectés chaque année afin de contribuer au financement de rêves d'enfants malades ou handicapés.



• Accompagner les projets personnels

Créé en 2015 et destiné à l'ensemble des collaborateurs, le concours Imag'In propose un soutien financier. Dans le cadre d'un sponsoring, cette aide s'adresse à tout projet personnel ou associatif d'ordre culturel, sportif, social, écologique... Le versement peut atteindre 1 000 €.

Deux projets ont ainsi pu faire l'objet d'un sponsoring en 2019-2020. Ce soutien a concerné l'accompagnement d'une petite fille souffrant d'un handicap, et la création d'une structure de twirling baton pour des jeunes en situation de handicap.



• Concilier passion personnelle et professionnelle

Voici la preuve par l'image que les engagements les plus divers peuvent trouver un soutien bienvenu. Au carrefour des passions personnelles et professionnelles.



4 - Responsabilité sociale

4.8 Un CSE attentif aux collaborateurs

Le comité social et économique (CSE) d'In Extenso Centre Ouest s'engage activement en faveur des collaborateurs du cabinet. Les aides et avantages qu'il procure sont nombreux : encouragement au sport, soutien à la démarche « zéro papier », accompagnement des événements familiaux, chèques-cadeaux, réductions ...

Présidé par Jean-François Trouillard, président de la région, le CSE est composé de six membres titulaires et d'un suppléant. Depuis le 16 avril 2019, le comité accueille des membres invités pour l'accompagner et le soutenir dans les différentes actions engagées. Ils sont sept à avoir répondu favorablement à cette sollicitation.



• Une charte des activités sociales

Les membres du CSE ont rédigé une charte qui décrit les activités sociales de leur comité. Elle est intégrée au règlement intérieur du CSE In Extenso Centre Ouest.

En plus des activités extra-professionnelles et du parcours professionnel, le comité s'implique (par exemple sous forme de chèques-cadeaux) lors des événements familiaux des collaborateurs, à Noël, au moment des vacances (participation aux chèques-vacances), lors des départs à la retraite...

• Sport, médailles du Travail...

Le CSE encourage le sport en participant (à hauteur de 20 € par an et par collaborateur) à toute licence sportive ou abonnement à une salle de sport !

En étroite collaboration avec le service RH, le comité lance la campagne pour les médailles du Travail, dont il prend en charge l'achat.

• Des centaines de réductions

En complément de ces offres régionales, les collaborateurs peuvent également bénéficier d'une offre groupe avec le programme Obiz.



Il suffit d'avoir 3 mois d'ancienneté (ou 6 mois pour les alternants) pour accéder à des centaines de réductions concernant le shopping, les vacances, l'hôtellerie, la restauration, le cinéma, les parcs d'attraction, les loisirs en famille, le sport, la maison...

Il se réunit chaque mois

La direction et les membres du comité tiennent des réunions mensuelles. Elles ont pour objectif d'échanger et de valider les évolutions souhaitées par la direction concernant la gestion et l'évolution économique et financière de l'entreprise.

Le CSE est également sollicité en matière d'organisation du travail, de formation professionnelle et pour les différentes mesures mises en œuvre pour la qualité de vie au travail. Des commissions thématiques sont consultées au cas par cas.

S'agissant du financement du CSE :

41 119 €

sont versés sur le budget de fonctionnement

127 796 €

au titre des Œuvres sociales.



5 - Responsabilité environnementale

5.1 Réduire les consommations et recycler

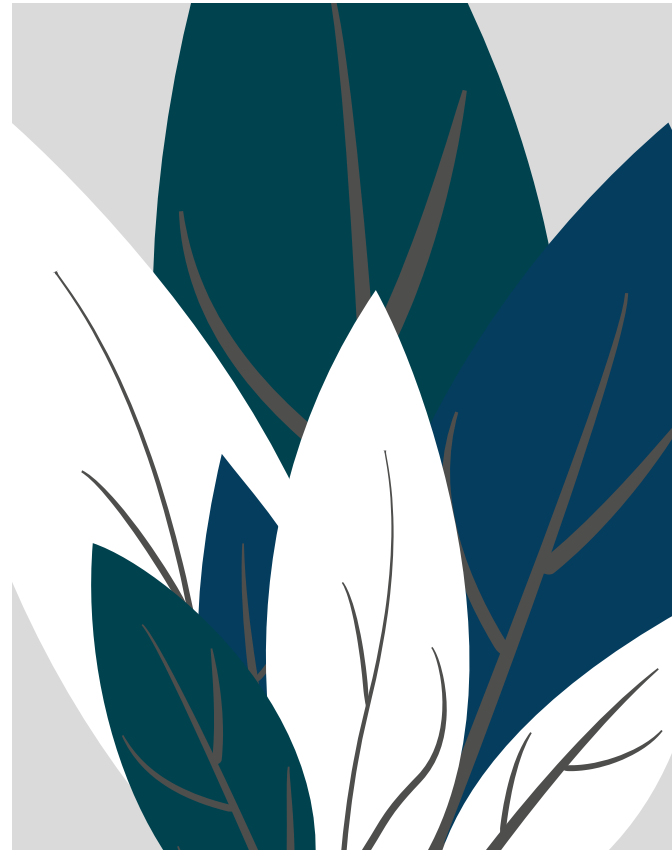
La responsabilité environnementale prend tout son sens à l'heure de l'urgence climatique et du nécessaire respect de la planète et de la nature. Conscient que les entreprises ont leur rôle à jouer dans la réduction des consommations et dans le recyclage, In Extenso Centre Ouest travaille et agit sur son empreinte environnementale.

L'évolution des équipements et des pratiques s'accélère et entraîne :

• une baisse de la consommation de papier

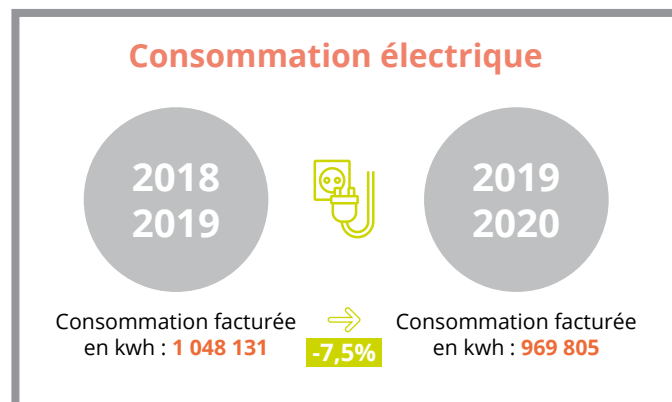
Les méthodes de travail se transforment avec la mise en place des scanners et des doubles écrans, et avec la gestion des documents en dématérialisé (GED). L'ensemble des 750 collaborateurs sont aujourd'hui équipés d'un double écran qui améliore le confort de travail. Les nouveaux outils de production limitent l'impression des documents et les fax ont disparu dans pratiquement toutes les agences de la région.

Cette année, la consommation de papier est en diminution significative. Les nouveaux projets immobiliers ainsi que les modifications réalisées dans les agences optimisent la centralisation des impressions dans des zones dédiées (et non plus dans l'ensemble des bureaux). Ce nouveau fonctionnement incite les collaborateurs à imprimer de façon plus responsable. Il a permis la suppression d'un grand nombre de photocopieurs.



• une diminution des besoins en énergie

Ces dernières années, In Extenso Centre Ouest a entrepris la construction de nouvelles agences. Le cabinet propose ainsi un cadre de travail plus adapté pour les collaborateurs tout en diminuant la consommation d'énergie. Les bâtiments sont plus modernes et leurs équipements moins énergivores.



• une limitation des déchets en recyclant le matériel informatique

La mise en place des nouveaux outils a permis à l'entreprise de faire des dons d'écrans aux écoles et aux associations de proximité (l'association Emmaüs, par exemple, a reçu du matériel). In Extenso Centre Ouest a également utilisé les filières de recyclage et de reconditionnement du matériel informatique.



5 - Responsabilité environnementale

5.2 Informatique : vers le tout digital

L'évolution des métiers et des outils informatiques conduit au « tout digital ». Le traitement numérique des dossiers sur écran remplace le traditionnel papier imprimé. Tous les collaborateurs d'In Extenso Centre Ouest disposent aujourd'hui d'un double écran. 80 % d'entre eux sont équipés d'un ordinateur portable, permettant la mobilité et facilitant le télétravail. La digitalisation profite aux clients et aux collaborateurs du cabinet. Elle permet aussi de limiter l'empreinte carbone de l'activité.

• Le collaborateur est nomade

Le collaborateur est devenu nomade grâce à son équipement informatique qui permet le télétravail : ordinateur portable, écran supplémentaire mis à disposition par l'entreprise, téléphonie Skype (avec casque), applications Teams, OneDrive, accès à distance à l'ensemble des outils. Le cabinet a investi plus de 230 000 € pour ces dotations, synonymes d'indépendance et de mobilité.

• Télétravail pendant le confinement lié à la Covid-19

Ces outils informatiques ont démontré toute leur efficacité lors du confinement de mars 2020 lié à la crise sanitaire de la Covid-19. Le télétravail a pu se déployer très rapidement : en quelques jours, les 750 collaborateurs de l'entreprise étaient prêts à accompagner les entrepreneurs et les chefs d'entreprise.

Pour l'utilisation optimale des outils devenus incontournables, In Extenso Centre Ouest a également proposé à son personnel des formations via divers canaux : intranet, webinaire de formation, assistance à distance... Le nouvel équipement facilite les échanges en interne comme en externe, tant entre les collaborateurs et les services qu'avec les clients, partenaires et prestataires.

• Limiter l'empreinte carbone

Aujourd'hui, les collaborateurs utilisent quotidiennement, à leur domicile ou au bureau, les outils Teams et Skype. Ce qui permet de limiter l'empreinte carbone. En effet, de nombreuses réunions sont à présent réalisées à distance. Il en résulte également une plus grande souplesse. Le dispositif contribue aussi au bien-être des collaborateurs dont le temps de trajet est diminué.

• Stockage des données et cybersécurité

En matière d'informatique et de stockage des données, la sécurité est essentielle. Un contrôle d'accès aux agences In Extenso Centre Ouest par un badge commun à la région a été mis en place. Face aux menaces permanentes qui pèsent sur la sécurité de l'information, In Extenso s'est engagé dans une démarche de certification ISO 27001, ceci afin de répondre aux exigences professionnelles, réglementaires, contractuelles, déontologiques et éthiques liées aux activités de son groupe.

L'objectif est de diminuer l'impact financier d'un éventuel incident de sécurité et ses conséquences potentielles sur l'activité, la réputation du groupe, celle de ses clients, collaborateurs et associés. L'ensemble des collaborateurs

est impliqué et engagé dans la sécurité de l'information de l'entreprise.

Cette norme internationale de sécurité des systèmes d'information est un gage de confiance pour les clients. La certification leur montre ainsi qu'aux concurrents, fournisseurs et collaborateurs qu'In Extenso s'engage à assurer le mieux possible la sécurité de leurs informations.



5 - Responsabilité environnementale

5.3 Dématérialiser pour préserver

L'informatique permet la dématérialisation des documents. Cette démarche s'inscrit bien dans le souci de préserver les richesses naturelles. Elle place le cabinet comptable au cœur d'une profonde mutation aux implications sociales et environnementales.

En quelques années seulement, le processus de dématérialisation des documents a connu une accélération spectaculaire. Le nombre de pièces concernées entre 2014 et 2020 le montre bien.



Le nombre de documents dématérialisés à conserver est bien sûr très important.

- Dans les applications Inexweb :

11 millions de documents sont stockés pour IECO
6 millions de documents en collaboratif avec les clients.

L'histoire s'accélère vers le « zéro papier »

Fin des années 1980
Début des années 1990

Le traitement comptable s'automatise : dans un cabinet, le collaborateur n'inscrit plus ses données sur des cahiers, mais il les saisit dans un logiciel comptable. Une évolution dans les méthodes !

2014

Les collaborateurs d'IECO effectuent, dans la tradition, la saisie des documents, le traitement par les outils et le stockage papier des pièces saisies et des résultats obtenus.

Aujourd'hui

Tous les documents sont dématérialisés et signés électroniquement. La restitution des informations est elle aussi dématérialisée. Le « zéro papier » est une réalité. La téléphonie IP (Internet Protocol) et la dématérialisation permettent aux collaborateurs d'accéder au télétravail. L'organisation de l'entreprise est orientée « production ».

Et demain ?

Et demain ? Quelle sera la situation dans les 3 à 5 ans à venir ? Elle dépendra bien sûr des avancées technologiques, des volontés politiques, du contexte législatif... Des pistes se dessinent : quasiment plus de saisie (facture X...), une révision comptable en partie automatisée (avec les débuts de l'Intelligence Artificielle), des déclarations fiscales à ne plus faire : transmission de fichier FEC (fichier des écritures comptables) ... C'est le modèle même du cabinet comptable qui va devoir évoluer.

En interne

Une révolution RH en vue entraîne une préparation des collaborateurs aux changements : le collaborateur n'est plus producteur de données, il valide les résultats obtenus, les analyse et conseille son client au quotidien. Cela suppose une période de transition à gérer (le cabinet d'hier et celui de demain doivent cohabiter pendant la mutation). L'avenir proche annonce une révolution managériale et économique, un modèle économique du cabinet à réécrire, une organisation interne à adapter avec une répartition des tâches à réaliser.

En externe

La relation client va évoluer. Un schéma se dessine : libéré des tâches de production, le collaborateur conseille chaque jour son client dans un suivi économique en temps réel. Son implication s'accroît dans le quotidien de l'entreprise avec un travail collaboratif de plus en plus important. Dans une réelle proximité, il peut répondre aux demandes du client. Le cabinet assoit ainsi son rôle de partenaire du chef d'entreprise dans la prise de décisions.

5 - Responsabilité environnementale

5.4 Les Ressources humaines innovent

La transformation numérique touche tous les services d'IECO, notamment les Ressources humaines. Soucieux d'innovation, le service RH développe et adapte en permanence de nouveaux outils. Son objectif est de faciliter le quotidien de chacun dans un univers multisite, mais aussi dans une logique de « zéro papier ».

Tout au long de son parcours et de sa vie professionnelle chez In Extenso, le collaborateur fait maintenant l'expérience de la dématérialisation. Le schéma ci-dessous le montre bien :

Avant l'embauche :

- Signature électronique de la lettre d'embauche
- Signature électronique du contrat de travail

Vie du salarié :

- Signature électronique des attestations...
- Bulletins de paie dématérialisés via Digiposte

À la fin du contrat :

- Fin de contrat électronique
- Solde de tout compte électronique

La gestion des carrières est digitalisée

Le portail des Ressources humaines est l'outil digital pour la formation, les entretiens annuels et professionnels... Il centralise toutes les informations relatives à la carrière des collaborateurs.

Ce portail constitue la colonne vertébrale de la politique RH d'In Extenso Centre Ouest qui place la formation et les compétences au cœur de sa stratégie.

Bonjour Estelle BRIE
Votre dernière connexion date du 28/10/2020

Bienvenue dans votre portail RH !

Cet espace est le vôtre !

Retrouvez dans votre **Espace Collaborateur** :

- Votre fiche individuelle résumant votre parcours, votre expérience
- Vos formulaires d'entretiens annuels
- Vos inscriptions et votre historique de formation, le calendrier de formation avec les dates planifiées.

NB : Les sessions datées entre le 25 et le 31 Décembre sont en cours de planification

Retrouvez dans votre **Espace Manager** :

- Les fiches individuelles de vos collaborateurs
- Les entretiens annuels de votre équipe
- La gestion et le suivi du plan de formation de votre équipe

Saisie d'absence

Absences

Date de début de l'absence : [] Date de fin de l'absence : [] Type d'absence : [Sélectionnez un événement]

Début de l'absence : [Journée] Fin de l'absence : [Journée] Commentaire : []

2020

janvier							février							mars							avril						
Lun	Mar	Mer	Jeu	Ven	Sam	Dim	Lun	Mar	Mer	Jeu	Ven	Sam	Dim	Lun	Mar	Mer	Jeu	Ven	Sam	Dim	Lun	Mar	Mer	Jeu	Ven	Sam	Dim
01	02	03	04	05	06	07	08	09	10	11	12	13	14	15	16	17	18	19	20	21	22	23	24	25	26	27	28
29	30	31																									

mai **juin** **juillet** **août**

6.1 Employeur de référence sur tout le territoire

Map of the Centre region in France, showing its 18 departments and major cities. The map is circular and uses a green color scheme. Departments are labeled with numbers and names: Calvados (21), Eure (27), Orne (61), Yvelines (78), Essonne (91), Loiret (45), Cher (18), Nièvre (58), Allier (03), Puy-de-dôme (63), Corrèze (19), Dordogne (24), Charente (16), Vendée (85), Loire-Atlantique (44), Ile-de-France (93), and Ile-et-Vilaïne (35). Major cities are marked with blue dots and labeled: Laval, Angers, Tours, Poitiers, Nantes, and others.

25
CDD

109
CDI

46
contrats en
alternance

10:15
10:17
10:19

[← In Extenso Quest](#)

Voir en tant qu'administrateur


Accueil | A propos | Vidéos

In Extenso Centre Ouest
922 abonnés

[LACTU]RH ●●●

4 - Savez-vous ce que représente ce nombre ? Il s'agit du nombre de mails reçus lors du Duo Day 2020. C'est une journée, les collaborateurs d'In extenso ont accueilli une personne en situation de handicap afin de leur faire découvrir leur métier.

et Valérie ! Changer de regard sur le handicap et dépasser nos préjugés, faciliter les rencontres, créer des vocations et faire valoir des opportunités de collaboration futures ! #DuoDay #Handicap #ESEP#



Le duo est allé au work

4

dans un atelier lors du Duo Day

In Extenso

13

Accueil Réseau Poster Notifications Offres d'emploi

[← In Extenso Quest](#)

Voir en tant qu'administrateur


Accueil | A propos | Vidéos

In Extenso Centre Ouest
922 abonnés

[LACTU]RH ●●●

4 - Savez-vous ce que représente ce nombre ? Il s'agit du nombre de mails reçus lors du Duo Day 2020. C'est une journée, les collaborateurs d'In extenso ont accueilli une personne en situation de handicap afin de leur faire découvrir leur métier.

et Valérie ! Changer de regard sur le handicap et dépasser nos préjugés, faciliter les rencontres, créer des vocations et faire valoir des opportunités de collaboration futures ! #DuoDay #Handicap #ESEP#



Le duo est allé au work

4

dans un atelier lors du Duo Day

In Extenso

13

Accueil Réseau Poster Notifications Offres d'emploi

[→ in extenso centre ouest](#)


Tout Publications Personnes Groupes Photos

In Extenso Centre Ouest
Publié par Clementine Jh
il y a 10 min · 2019 · G

[PORTRAIT]

Rencontre avec la sportive et rayonnante MORGANE GENTY assistante commerciale basée à l'agence Tours et Guillaume Vogt le super DAF gén InExtenso Centre Ouest pour qui Excel n'a pas de secrets !!

• Rendez vous tous les mois pour découvrir les portraits de nos collaborateurs



FOOT

RUGBY

32

Commenter Partager Envoyer

Accueil Réseau Poster Notifications Offres d'emploi

A photograph of two people at a trade show. On the left, a man with dark hair and glasses, wearing a light blue button-down shirt, is smiling. On the right, a woman with blonde hair, wearing a bright red blazer over a white top, is also smiling. They are standing in front of a booth with a black backdrop that has the text 'In Extenso' written vertically in white. To the left of the man, a white sign is partially visible with the text 'ESPÉRANCES COMPTABLE & CONTRÔLÉ AUX COMPTES'. The background shows other people and booth structures, indicating a busy event space.

33%
d'hommes

67%
de femmes

756 collaborateurs

Response	Count
Never	581
At least once	175

Graphique circulaire illustrant la répartition des durées de l'accompagnement par type de bénéficiaire :

- 1 an (vert foncé)
- 1/6 ans (jaune clair)
- 7/12 ans (bleu foncé)
- 13 ans et + (jaune vif)

Graphique circulaire illustrant la répartition des participants par tranche d'âge :

- 26 ans (jaune clair)
- 26/34 ans (jaune vif)
- 35/44 ans (vert clair)
- 45/54 ans (vert foncé)
- 55 et + (vert très foncé)

103 alternants

Age Group	2017-2018	2018-2019
15-19	130	130
20-24	130	130
25-29	130	130
30-34	130	130
35-39	130	130
40-44	130	130
45-49	130	130
50-54	130	130
55-59	130	130
60-64	130	130
65-69	130	130
70-74	130	130
75-79	130	130
80-84	130	130
85-89	130	130
90-94	130	130
95-99	130	130

Année	Nombre de publications
2017	~135 000
2018	~130 000
2019	~130 000

- Parrainage de classes
- Présentation des métiers d'In Extenso
- Atelier de préparation de CV
- Lettres de motivation
- Entretiens
- Simulations d'entretiens
- Business games



**PALMARÈS
EXCLUSIF**

**LES 500
MEILLEURS
EMPLOYEURS
DE FRANCE**

Devenez plus attentifs au climat d'entreprise, vous
serez plus capables d'attirer les grandes entreprises
qui consentent le plus souvent aux salaires à l'étranger.

6 - Responsabilité économique

6.2 30 agences, site internet, réseaux sociaux



In Extenso Centre Ouest possède un réseau de 30 agences. Par son maillage du territoire, le cabinet témoigne d'une forte implantation. Il est aussi présent pour ses clients sur tous les canaux de communication : blog, portail clients Inexweb, réseaux sociaux... Il privilégie une approche multicanal.

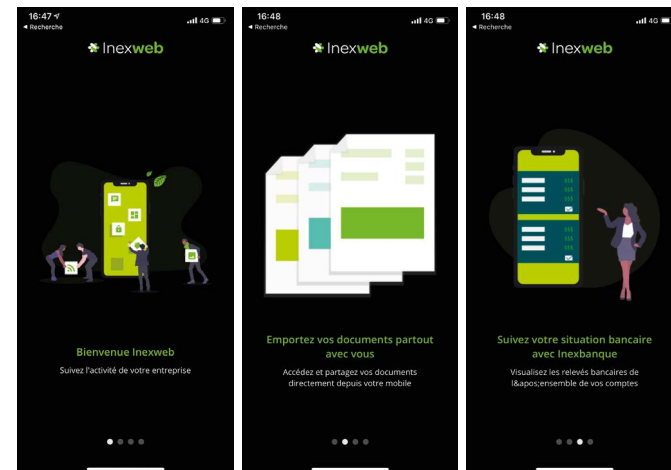
• Un nouveau site internet en ligne depuis juin 2019

A la fois outil de communication et porte d'entrée complémentaire pour les clients et les prospects, ce nouveau site a été entièrement repensé. Il a été relooké et enrichi pour mieux correspondre à leurs attentes et offrir une meilleure « expérience client ».

Grâce à son ergonomie et à sa facilité d'accès aux informations (actualité, vidéos, infos utiles, réseaux sociaux...), le site répond aux besoins et aux attentes des internautes.

- **Les clients** : IECO a pris le parti de placer au cœur du dispositif les **témoignages vidéo** de ses clients afin de mettre en avant la satisfaction et les bénéfices qu'ils en retirent.

- **Inexweb** : ce portail client fait l'objet d'une large promotion.



- **L'offre 360°** : l'ensemble de l'offre In Extenso est mise en valeur, à la fois l'expertise comptable et l'expertise conseil.



- **Le blog magasin.inextenso.fr** vise à partager l'expertise du cabinet avec ses clients et futurs clients à travers des articles et des contenus riches et variés, liés à l'actualité et aux thématiques, en intégrant toutes les expertises du groupe.

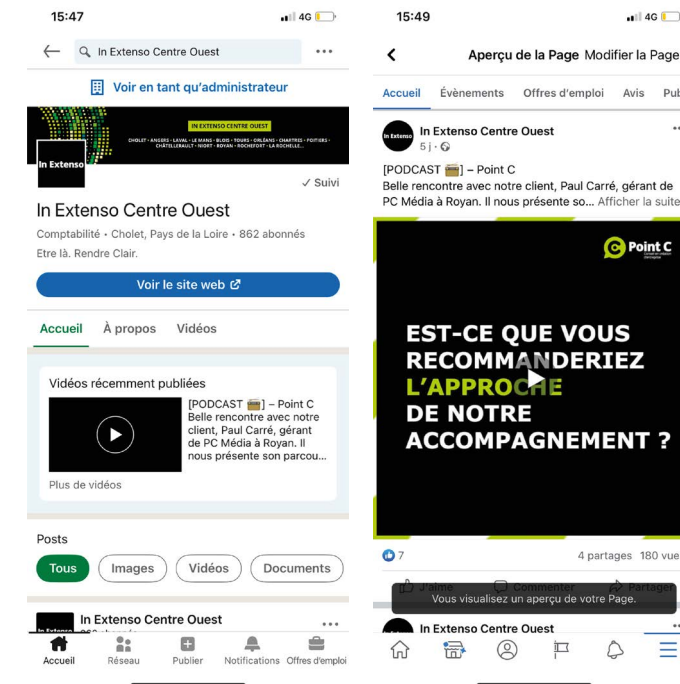
[LE MAGAZ'IN] le blog In Extenso

Des passerelles vers les réseaux sociaux

Des liens vers les pages Facebook et LinkedIn des régions et vers les profils LinkedIn des contacts sont intégrés dans l'ensemble du site pour favoriser la visibilité d'IECO sur les réseaux sociaux.

• IECO présent sur les réseaux sociaux

Deux pages sont ouvertes depuis février 2019. Aujourd'hui, IECO regroupe une communauté de plus de 850 abonnés sur LinkedIn et près de 300 sur Facebook. C'est là un canal complémentaire pour mettre en avant les initiatives des clients, des collaborateurs et des partenaires.



• 5 nouvelles agences en 2019-2020

A travers ces déménagements, IECO consolide et approfondit sa relation de confiance et de proximité avec les artisans, entrepreneurs, TPE et PME locales exerçant dans les secteurs de l'agriculture, la construction et l'hôtellerie restauration notamment.

Ces nouvelles agences offrent des espaces de travail modernes, spacieux et conviviaux pour la centaine de collaborateurs qui y travaillent au quotidien. Elles permettront d'accueillir les clients dans les meilleures conditions qui soient, et dans un environnement propice à l'échange.

Tous les espaces ont également été conçus en tenant compte des critères sanitaires en vigueur afin d'assurer la santé et la sécurité de tous : collaborateurs, clients et partenaires.



« Une double volonté »

« Ces nouveaux locaux témoignent d'une double volonté qui s'inscrit dans l'ADN du groupe In Extenso : offrir à l'ensemble de nos collaborateurs un meilleur environnement de travail avec des locaux modernes adaptés aux conditions actuelles, et renforcer notre présence territoriale pour un accompagnement optimal et de qualité pour les clients », précise **Jean-François Trouillard, président d'In Extenso Centre Ouest**.



Distré, Espace Millenium, rue de l'Europe, 49400 Distré



Périgny, 33 avenue Bernard Moitessier, 17180 Périgny



Beaupréau, 20 rue Jules Verne, 49600 Beaupréau-en-Mauges



Angers Centre, 2 boulevard Albert Blanchoin, 49000 Angers



Rochefort, 9A rue Villeneuve Montigny, 17300 Rochefort

6 - Responsabilité économique

6.3 Une relation client digitalisée avec Inexweb

Les échanges “mineurs” (transmission ou stockage de documents...) se digitalisent afin de libérer du temps pour une présence physique plus efficace et rentable dans l'accompagnement du client. Inexweb est un outil privilégié.

• **Inexweb : porte d'entrée pour la digitalisation selon In Extenso**

Portail client In Extenso, Inexweb est l'interface de gestion pratique, innovante et connectée avec son expert-comptable.



Inexweb, qui permet de construire sur mesure son outil digital pour piloter son entreprise, offre :

- les transmissions sécurisées des pièces comptables (une réponse aux attentes en matière de RGPD, le Règlement général sur la protection des données),
- le classement et l'archivage des documents,
- le solde bancaire multicompte,
- l'actualité sans la chercher,
- des outils structurants,
- des simulateurs sécurisés,
- des modules complémentaires comme l'outil comptable partagé, la facturation simple normée, le tableau de bord personnalisé, la saisie comptable assistée...

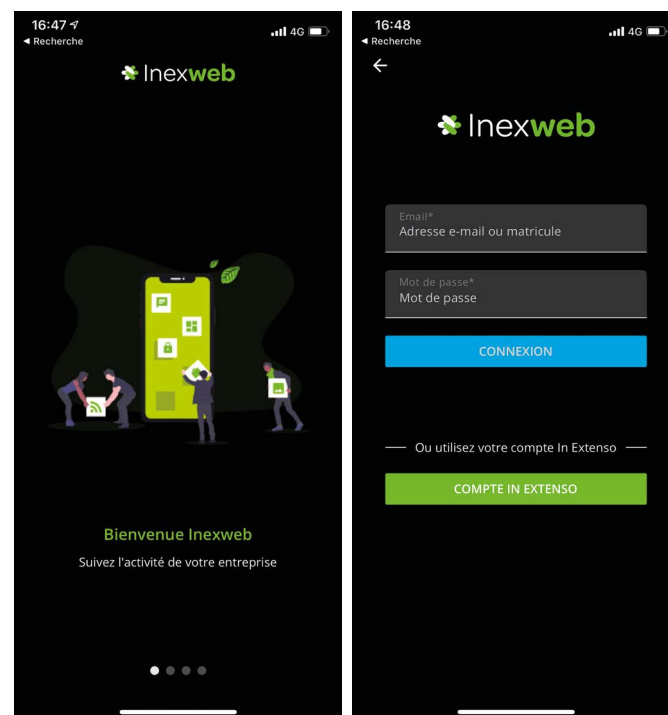
Aujourd'hui, le groupe In Extenso travaille avec des partenaires afin d'offrir des solutions adaptées à différents métiers. Par exemple : un pack spécialement adapté pour les entrepreneurs du BTP (Bâtiment et Travaux publics) ; ou GTA PRO pour les garages ; ou encore le logiciel Expensya pour la gestion des notes de frais... L'objectif est d'accompagner le client avec une solution la plus adaptée possible à son activité.

• **Amener la digitalisation dans chaque entreprise**

Accompagner le client dans la digitalisation pour contribuer à la pérennité de son entreprise, tel est aussi le rôle de l'expert-comptable et du cabinet comptable d'aujourd'hui.

• **Des outils disponibles partout à tout moment**

Le collaborateur et le client peuvent ainsi utiliser les mêmes outils disponibles sur mobile : « mon entreprise sur mon smartphone ! ». Ils sont accessibles partout à partir d'une simple connexion internet, à tout moment et dans un espace sécurisé, normé et situé en Europe. L'objectif d'In Extenso est de rendre les contraintes administratives des clients les moins chronophages possibles.



• **Une nouvelle répartition des tâches entre le cabinet et le client**

Le client se réapproprie ainsi les tâches quotidiennes de son entreprise, il conserve ses documents. Le cabinet peut lui apporter un accompagnement à plus forte valeur ajoutée. Une relation digitalisée pour les échanges “mineurs” (transmission de documents administratifs...) va permettre de dynamiser les rencontres présentiels en entreprise.

Le client attend un accompagnement au quotidien de son entreprise. Il faut que cette assistance réponde aux critères actuels de la société : rapidité, mobilité, réactivité, imagination...

• **La signature électronique**

La signature électronique est l'étape ultime de la dématérialisation pour authentifier l'origine et la validité des documents produits. Elle a été déployée en 2019 et 2020 dans l'ensemble des agences IECO. L'objectif est le « zéro papier », un gain de temps ainsi qu'une facilitation et une sécurisation des échanges.

6 - Responsabilité économique

6.4 La satisfaction client au cœur de la stratégie

In Extenso a depuis longtemps pris conscience de l'importance de la satisfaction client. L'objectif est de trouver l'adéquation entre les attentes de la clientèle et la performance perçue du service proposé. Les enquêtes fournissent une aide précieuse.

Pour établir une stratégie, il faut avant tout mesurer efficacement la satisfaction des clients. Un baromètre de satisfaction est réalisé tous les deux ans au niveau national pour permettre aux cabinets d'agir pour une qualité de service optimum et d'anticiper les évolutions des comportements et des attentes des clients.

• **Deux enquêtes en 2019-2020**

En 2019-2020, deux enquêtes ont été menées avec le cabinet MOAI :

- un baromètre de satisfaction (avec détermination du NPS : Net Promoter Score),
- une enquête post Covid-19.

En savoir plus sur le NPS

(Net Promoter Score)

Score NPS = [promoteurs - détracteurs].

Les détracteurs (score entre 0 et 6) : ces clients sont mécontents. Il est probable qu'ils expriment leur insatisfaction.

Les passifs (7 ou 8) : si ces clients sont satisfaits, ils ne s'exprimeront ni de manière négative ni de manière positive.

Les promoteurs (9 ou 10) : ces clients sont très satisfaits et même enthousiastes. Ils ont de grandes chances de recommander votre marque.

• **NPS 2019 In Extenso Centre Ouest =**

42% - 15% = + 27

+ 15 points par rapport à 2017

• **La note de satisfaction globale des clients est en hausse : 7,9 / 10.**

• **L'affaire de tous**

Dans la continuité, les associés et directeurs d'agence de la région Centre Ouest ont été conviés à une présentation des résultats des deux enquêtes par le cabinet d'études MOAI. Ces conclusions ont ensuite été exposées, en septembre, à l'ensemble des managers lors des réunions mensuelles d'agence. Les premières actions à conduire avec les équipes y ont été développées. IECO a la forte conviction que la satisfaction client est l'affaire de tous !



Restitution aux directeurs et associés par MOAI

• **Deux workshops Parcours Client**

Pour améliorer la satisfaction client, en lien avec le plan stratégique du Groupe In Extenso, les collaborateurs sont amenés à travailler et réfléchir sur la relation client. Dans ce contexte, In Extenso et la région ont organisé deux workshops Parcours Client.

Une trentaine de collaborateurs représentatifs de tous les métiers de l'entreprise y ont participé.

Les travaux se poursuivent pour construire le parcours client et ainsi répondre au mieux à leurs attentes.

6 - Responsabilité économique

6.5 Point C : une offre pour les créateurs

Il y a plusieurs années, In Extenso a lancé Point Création, une ligne de service dédiée aux créateurs et aux repreneurs d'entreprise. Cette offre « Point C » est assurée par des équipes spécialisées dans l'accompagnement à la création d'entreprise partout en France.

Les créateurs d'entreprise le reconnaissent : l'une des clés de la réussite d'un projet est l'effet miroir engendré par l'accompagnement extérieur. Les statistiques montrent que l'assistance par des professionnels solidifie les structures en création.

In Extenso a donc élaboré une démarche pour conforter les chances de succès des créateurs : accompagnement à la réalisation de l'étude de faisabilité du projet, au montage de l'étude financière, à la rédaction du dossier de création et à sa présentation devant le banquier, à l'acquittement des formalités administratives...

Une équipe locale

La recette des conseillers Point C repose bien sûr sur leurs compétences, leur implantation locale, leur maîtrise technique et financière de l'écosystème de la création/reprise. Elle tient aussi au réseau très soudé qu'ils ont tissé avec des partenaires. Ils travaillent en étroite collaboration.

Cette équipe locale très efficace rayonne et forme un maillage territorial. Ensemble, ils peuvent déployer un panel de conseils et un accompagnement structuré et complémentaire.

80 ateliers par an

Parmi les partenaires du Point Création, on peut citer : le Crédit Agricole, la Caisse d'Epargne, le groupe La Poste, le Crédit Mutuel, la Banque Populaire, la Société Générale, les Chambres de Commerce et de l'Industrie, les Chambres de Métiers, la MCTE, la BGE, le réseau Initiative, Pôle Emploi, les communautés de communes, le réseau PEPITE, France active, Transaxio...

Ensemble, ils animent plus de 80 ateliers thématiques gratuits par an.



Témoignage

« Un réseau de partenaires »

Céline Beauné, conseillère Point C à Angers, témoigne :

« Le Point C s'appuie, depuis plusieurs années, sur un réseau de partenaires pour suivre les différentes phases d'un dossier. Le porteur de projet peut ainsi se voir recommander une quinzaine d'interlocuteurs tout au long de son parcours.

En lien avec Pôle Emploi, le Point C intervient une fois par mois pour animer des ateliers sur les étapes d'un projet (rédiger son business plan, choisir son statut juridique, réaliser son budget prévisionnel...) auprès de demandeurs d'emploi bénéficiant d'un accompagnement dans le cadre du dispositif ActivCréa.

L'assureur est un autre allié. Le Point C oriente le créateur ou repreneur vers différentes enseignes afin de souscrire une assurance : responsabilité civile, décennale ou assurance pour le local ou le matériel.

Les plateformes Initiative sont partenaires d'In Extenso pour la mise en place de prêts d'honneur pour les créateurs et repreneurs.

Enfin, le banquier, partenaire clé, a un rôle majeur. Le Point C a noué des liens privilégiés avec toutes les enseignes bancaires pour favoriser le financement des porteurs de projet. »

• Les conseillers Point C ont à leur actif :



In Extenso
Experts-Comptables

Point C
Conseil en création
d'entreprise

Octobre 2019

**UN PROJET DE CRÉATION OU
REPRISE D'ENTREPRISE ?**
VENDREDI 22 NOVEMBRE 2019
de 08h30 à 18h30

Quel statut choisir ? Comment faire un budget prévisionnel ? Comment évaluer son chiffre d'affaires ?...

Adresse
In Extenso
5-7 av. des droits de l'homme
45057 Orléans
Tél : 02 38 83 32 06

Inscrivez-vous !

Inscription gratuite

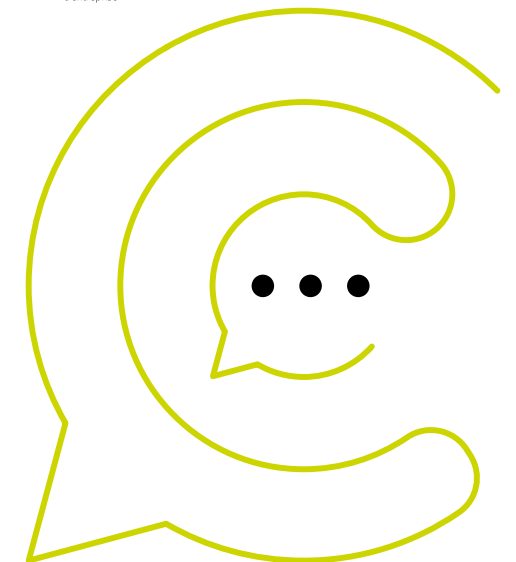
• In Extenso acteur territorial via la reprise d'entreprise

Le Point Création d'In Extenso est utile au renouvellement économique du territoire. Il a accompagné plus de 30 porteurs de projet en Centre Ouest dans le cadre de reprises d'entreprises.

Le Point C assiste les clients candidats à la reprise d'une activité déjà existante. L'enjeu économique est double : sécuriser et accompagner à la fois le cédant dans sa transmission et le futur repreneur qui souhaite se positionner. Privilégiant une approche sur-mesure, les conseillers rendent viables et sûrs ces projets relativement complexes.

Leurs partenaires locaux (financiers, consulaires, immobiliers...) constituent un sérieux atout. Ils permettent de former une vraie équipe au service de cédants et de repreneurs exigeants, en recherche de conseils à forte valeur ajoutée. Cette équipe soudée, aux membres complémentaires, est un gage de réactivité. Elle reflète les valeurs de conseil mises en avant par le Point C.

Les services comptables, juridiques et de gestion sociale se greffent sur le dossier tout au long du process d'accompagnement en lien étroit avec les experts-comptables d'In Extenso.



Faire qu'une bonne
idée devienne
une riche idée.

Un service In Extenso

www.pointc.fr

6 - Responsabilité économique

6.6 In Extenso fort de son réseau de partenaires

In Extenso Centre Ouest dispose d'un atout précieux : son réseau de partenaires. Les liens solides qu'il a noués illustrent parfaitement l'enracinement et le rôle dynamique du cabinet dans le tissu régional. Son soutien s'exerce dans les secteurs économiques, culturels, associatifs ou sportifs.

• Les partenariats d'In Extenso Centre Ouest

IECO a pour vocation d'aider et de soutenir les acteurs régionaux. Qu'ils soient économiques, culturels, associatifs ou sportifs, les divers partenariats que le cabinet a conclus sont en cohérence avec ses valeurs. Interagir avec différents chefs d'entreprise lui permet de proposer des solutions pour ses collaborateurs et ses clients tout en favorisant l'économie locale.

Les associés nouent aujourd'hui des partenariats dans de nombreux secteurs, par exemple avec le MEDEF choletais, les 24 Heures Vélo, les 10 & 20 km de Tours, Octobre rose ou encore l'IUT d'Angers, CO Handball, CTHB à Chambray-Lès-Tours.

Pour IECO, l'accompagnement des acteurs économiques, culturels et sportifs de son territoire représente un budget annuel de près de 200 000 €.

Zoom sur le club de football SCO d'Angers

L'esprit d'équipe et la détermination font partie intégrante des valeurs d'IECO. C'est pourquoi le cabinet a décidé, il y a quelques années, de nouer un partenariat avec le club de football angevin évoluant en Ligue 1 : le SCO d'Angers (Angers Sporting Club de l'Ouest).

Aujourd'hui, les associés angevins ont décidé de poursuivre cette collaboration avec le SCO. Depuis 2019, les collaborateurs d'In Extenso qui le souhaitent participent à la league inter-entreprises organisée par le SCO. Le sport est source de fierté et facteur de performance pour les salariés qui peuvent jouer en équipe et affronter d'autres entreprises lors d'un tournoi de footsal.



In Extenso acteur économique du territoire

Fort de sa présence dynamique dans l'ensemble des réseaux locaux d'entreprises (BNI, clubs d'entrepreneurs ou d'affaires, Jeunes Chambres économiques, Ordre des experts-comptables...), IECO affirme au quotidien sa volonté d'être un acteur économique actif sur le territoire.

Dans un contexte de plus en plus concurrentiel, le cabinet estime capital de se regrouper entre acteurs de l'économie locale. Ce qui permet de mutualiser les ressources, d'acquérir de nouvelles compétences, de créer de la valeur ajoutée et de promouvoir l'identité territoriale.

IECO est également très présent au sein des réseaux et partenariats sportifs. Se regrouper et accompagner autour de valeurs communes (le respect, le partage et la performance) est un enjeu majeur pour le cabinet.

• Zoom sur les partenariats nationaux

In Extenso Centre Ouest soutient également les grandes collaborations réalisées par In Extenso national.

- Rugby à 7 : In Extenso SuperSevens

En novembre 2019, la Ligue nationale de rugby a officialisé la signature d'un contrat de parrainage naming avec In Extenso pour le nouveau championnat : le SuperSevens. Pendant trois saisons, soit jusqu'en 2023, le premier championnat de France professionnel de clubs de rugby à 7 portera le nom d'In Extenso SuperSevens.



« Nous partageons les mêmes valeurs »

« Notre Groupe accompagne partout en France plus de 100 000 entrepreneurs. Accompagner et faire grandir de nouveaux projets est dans notre ADN et c'est la raison pour laquelle nous sommes enthousiastes à l'idée d'accompagner la professionnalisation du rugby de clubs à 7 », précise Antoine de Riedmatten, président d'In Extenso. « Ce partenariat dans le rugby nous est apparu naturel car nous partageons les mêmes valeurs : esprit d'équipe, rigueur, exemplarité, convivialité. »



- Les Trophées PME RMC

Acteur incontournable de l'écosystème des TPE et PME en France, In Extenso a été partenaire de la 11e édition des Trophées PME RMC, le premier concours de France dédié aux PME. Porté par Jean-Jacques Bourdin depuis sa création, ce concours soutient et récompense chaque année les entreprises créatives, audacieuses et innovantes contribuant au dynamisme de l'économie française.



- Des fleurs pour les abeilles



Conscient de sa responsabilité sociale d'entreprise, In Extenso a signé un partenariat avec l'Observatoire Français d'Apiculture (OFA) durant trois années consécutives, en faveur de la sauvegarde des abeilles et des insectes pollinisateurs. Au cours de l'année 2019, les agences ont reçu des sachets de graines qui ont été remis aux collaborateurs. Semées en été, les graines procurent aux abeilles de quoi butiner tout l'automne lorsque les fleurs manquent.

Afin de faire de cette collaboration un réel événement convivial, plusieurs agences ont décidé de se rassembler à l'occasion de petits déjeuners, goûters, dégustations (de produits locaux/bio, de différents miels, de plats à base de miel apportés par les collaborateurs ou les clients), venue d'un apiculteur, déguisement en abeille...

Aujourd'hui, quelques ruches ont même été installées dans l'agence de Cholet pour le plus grand bonheur des abeilles. Ces actions permettent notamment aux collaborateurs de s'engager au service du bien commun.

- Soutien à l'association 60 000 rebonds

Le Groupe In Extenso a mis en place depuis de nombreuses années « l'opération cartes de vœux » : tous les bénéfices de la revente interne des cartes sont reversés à des associations.

En 2019, In Extenso a choisi de soutenir 60 000 rebonds. Créée en 2016 par Philippe Rambaud, un entrepreneur qui a lui-même connu un échec, cette association aide les chefs d'entreprise qui ont dû déposer le bilan à surmonter leur triple traumatisme : personnel, professionnel et financier.

- Du Sport dans la ville

Très engagé auprès de l'association Sport dans la ville, In Extenso met chaque année sur pied une coupe de football avec les équipes de l'organisation.

Cet événement rassemble toutes les régions In Extenso pour un week-end de compétition à Lyon. Ces deux jours sportifs se déroulent dans la bonne humeur, réunissant joueurs aguerris et amateurs.



In Extenso

Experts-Comptables



Imprimé sur papier recyclé Respecta

8 rue Eugène Brémond
49300 Cholet
Siège social
www.inextenso.fr



@In Extenso Centre Ouest