



In Extenso

ENTREPRENEZ L'AVENIR.

RAPPORT RSE

DÉCEMBRE 2023

ÉDITO

IN EXTENSO EST LE LEADER FRANÇAIS INDÉPENDANT DE L'EXPERTISE COMPTABLE ET DES SERVICES PROFESSIONNELS AUX TPE PME.

Avec un réseau de 250 implantations, In Extenso propose aux chefs d'entreprises, artisans, commerçants, professions libérales et responsables d'associations un service de proximité couvrant tous les aspects comptables, administratifs, juridiques, fiscaux et sociaux de leur organisation. Cabinet pluridisciplinaire, nous proposons également des services en matière de resourcing et externalisation comptable (Ad Astra), fusion acquisition (In Extenso Finance), de financement de l'innovation (In Extenso Innovation Croissance), de conseil en Tourisme Culture et Hôtellerie (In Extenso Tourisme Culture Hôtellerie), de conseil juridique (In Extenso Avocats), de gestion du patrimoine (In Extenso Patrimoine). In Extenso est par ailleurs l'un des principaux acteurs de la paie en France avec 230 000 bulletins réalisés par mois.

Nous nous sommes donnés pour mission d'aider, d'accompagner et de conseiller les dirigeants

des petites et moyennes organisations, au-delà de la seule tenue de leur comptabilité, dans toutes les décisions de gestion qu'ils sont amenés à prendre.

Conscients de l'impact que nous pouvons avoir sur l'ensemble de nos 6 200 collaborateurs et de nos 120 000 clients, nous avons décidé d'intégrer la RSE dans notre stratégie à l'échelle du Groupe, en prenant en compte les trois piliers du développement durable que sont : les enjeux sociaux, sociétaux et environnementaux.

Concrètement, le Groupe In Extenso entend sa démarche RSE : mise en place de mesures de son empreinte environnementale, soutien à des projets associatifs et solidaires portés par les collaborateurs, pilotage de la qualité de vie au travail, création d'un guide d'écoresponsabilité à destination des collaborateurs, labellisation Lucie au niveau du Groupe, moments conviviaux quotidiens... Ce sont autant de projets qui nous permettent de matérialiser davantage notre démarche RSE.



**CHEZ IN EXTENSO,
NOUS SOMMES
ACTEURS DU
DÉVELOPPEMENT
DES ENTREPRISES,
DU DYNAMISME
DES TERRITOIRES,
ET DE
L'ACCOMPLISSEMENT
DE CHACUN.**

ÉDITO

NOS GRANDES AVANCÉES :

- Rédaction de notre raison d'être
- Création de notre fonds de dotation
- Obtention du Label RSE Lucie 26000
- Réalisation de notre Bilan Carbone
- Création d'un réseau d'ambassadeurs RSE
- Campagne de sensibilisation interne
- Dialogue avec les fournisseurs

Forts de cette raison d'être, notre approche RSE se basera sur ces 3 enjeux, liés, de fait, aux 3 piliers du développement durable.

ENJEU 1

ACTEUR DU DÉVELOPPEMENT DES ENTREPRISES

inhérent aux enjeux sociétaux, notre organisation a fait le choix de se structurer en interne pour accélérer nos engagements en matière de RSE.

ENJEU 2

ACTEUR DU DYNAMISME DES TERRITOIRES

en lien avec les enjeux environnementaux, nous œuvrons chaque jour à l'amélioration de notre environnement.

ENJEU 3

ACTEUR DE L'ACCOMPLISSEMENT DE CHACUN

nous avons à cœur de placer l'Humain au centre de nos préoccupations. C'est pour cela que nous mettons en œuvre des actions au quotidien pour contribuer à l'accomplissement de chacun.



***ENJEU* 1**

ACTEUR DU DÉVELOPPEMENT DES ENTREPRISES

ENJEU 1

| | |
|--|----|
| UNE GOUVERNANCE ENGAGÉE | 6 |
| LA RSE AU CŒUR DE NOTRE DÉMARCHE D'ENTREPRISE | 7 |
| PASSER DE L'INTENTION À L'ACTION | 8 |
| NOTRE FONDS DE DOTATION DYNAMIQUE | 8 |
| ISO 26000 ET LE LABEL LUCIE : ÊTRE DURABLEMENT RESPONSABLE ! | 10 |
| NOTRE BILAN CARBONE : MESURER POUR RÉDUIRE | 12 |
| UN RÉSEAU DE RÉFÉRENTS ET AMBASSADEURS RSE DE PROXIMITÉ | 13 |
| UNE SENSIBILISATION CONTINUE | 15 |



CHEZ IN EXTENSO, NOUS AVONS DÉCIDÉ DE PRENDRE EN COMPTE LES ASPECTS SOCIÉTAUX ET ENVIRONNEMENTAUX COMME LEVIERS DE DÉVELOPPEMENT ÉCONOMIQUE RESPONSABLE.

Nous sommes convaincus que RSE et performance sont intrinsèquement liées, car leur synergie permet de créer de la valeur et d'améliorer les conditions de vie matérielle, de réduire les inégalités et de permettre l'accomplissement de chacun.

Pour accélérer notre engagement, il était primordial que notre gouvernance soit impliquée et convaincue de la nécessité de cette démarche permettant l'acculturation de nos 6200 collaborateurs et associés.

UNE GOUVERNANCE ENGAGÉE



Antoine de Riedmatten
*Président
du Directoire*



David Vanalderwerelt
*Président du Conseil
de Surveillance*



Frank Lamotte
*Directeur
Général*

La Direction Générale est l'organe exécutif de la société qui met en œuvre le plan stratégique d'In Extenso.

Le Conseil de Surveillance définit les orientations générales de la politique du Groupe, notamment en approuvant et accompagnant la réalisation du plan stratégique.

Pour être aux plus près des besoins des clients sur le terrain, les Présidents de région des différentes régions In Extenso se rassemblent mensuellement lors de Comité de Direction nationaux.

L'UN DE NOS PRINCIPES FONDATEURS EST L'ASSOCIATION. LE PARI D'IN EXTENSO EST EN EFFET DE RASSEMBLER DES HOMMES ET DES FEMMES PARTAGEANT LES MÊMES VALEURS ET DÉSIREUX DE REPOUSSER LES LIMITES DE LEUR MÉTIER D'ORIGINE POUR OFFRIR AUX PETITES ET MOYENNES ORGANISATIONS UN SERVICE COMPLET, PRIVILÉGIANT LA PROXIMITÉ, L'ÉCOUTE ET LA PRO-ACTIVITÉ.

Compte tenu de l'importance de la proximité géographique pour bien servir notre clientèle, In Extenso a opté dès l'origine pour un modèle reposant sur l'association de cabinets existants, fortement ancrés dans leur territoire, afin de constituer un réseau de compétences d'envergure nationale.

Les associés régionaux et les responsables d'agence sont les moteurs du développement d'In Extenso. Associés au niveau national et dans leur région, ils deviennent acteurs d'un groupe puissant et indépendant tout en conservant leur position de leader. Ce modèle de double association permet en effet à chaque cabinet de bénéficier des moyens et de l'appui du Groupe pour se développer tout en conservant sa spécificité, son autonomie et son savoir-faire.

Qu'il s'agisse d'intégrer de nouveaux cabinets ou de développer de nouvelles activités, ce modèle est incontestablement un atout majeur d'In Extenso. Composé d'entités de même nature et de même vocation,



In Extenso peut mettre à disposition de ses membres des méthodes et des moyens d'organisation de la production, de formation, d'information et de communication largement rodés et sans commune mesure avec ceux auxquels pourrait prétendre un cabinet isolé.

Forts de la puissance de l'association, nous sommes intimement persuadés que c'est aussi par cette voie que la RSE va s'imposer dans tout le réseau du Groupe In Extenso et auprès de nos clients. Tous les acteurs de la gouvernance ont donc décidé, via le plan stratégique 2022-2028, de faire de la RSE un enjeu prioritaire et un axe stratégique fort.

LA RSE AU CŒUR DE NOTRE DÉMARCHE D'ENTREPRISE

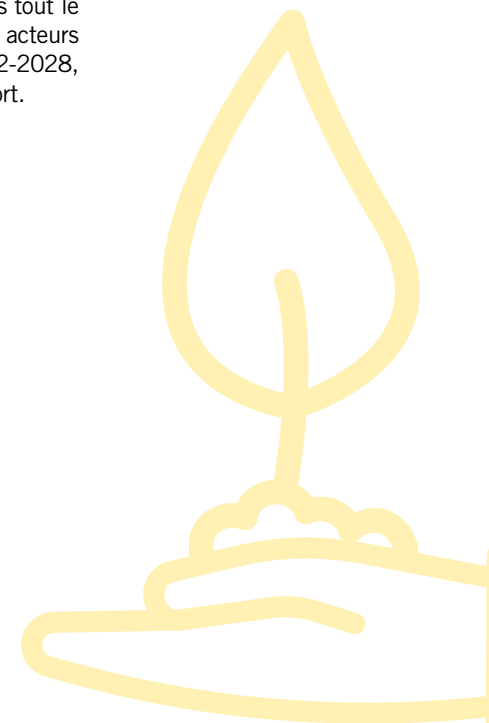
Pour accompagner le développement de la RSE, nous avons décidé de nous structurer en créant un poste dédié à la structuration et à la mise en œuvre de notre politique RSE au sein du siège social du Groupe.

Les enjeux suivants définissent les axes que nous souhaitons développer pour intégrer au mieux la RSE dans notre stratégie d'entreprise :

- **STRUCTURER ET MESURER LA DÉMARCHE.** Chez In Extenso, nous avons pour objectif de développer et structurer une stratégie RSE nationale tout en pilotant et mesurant les actions et les projets impactants.
- **FAIRE RAYONNER LA RSE EN INTERNE.** Notre objectif est d'impulser des actions, sensibiliser les collaborateurs et diffuser les pratiques. Cela est possible grâce à notre réseau de référents/ambassadeurs RSE.

Également, des guides des bonnes pratiques en matière de RSE seront envoyés à tous les collaborateurs du Groupe pour les sensibiliser et contribuer à les faire agir.

- **ANIMER LE RÉSEAU DES RÉFÉRENTS ET AMBASADEURS RSE.** Nous avons à cœur que nos 6200 collaborateurs et associés soient partie intégrante dans notre démarche RSE.
- **ACCROÎTRE NOTRE MATURITÉ RSE ET DÉFINIR DES PLANS D'ACTION CONCRETS.** Nous avons pour cela décidé de nous challenger avec le label Lucie qui matérialise nos engagements et le bilan carbone de nos agences.





En tant que conseillers de 120 000 TPE et PME via nos 250 agences implantées dans les territoires, nous avons à cœur de jouer un rôle économique et social positif. Nous accompagnons les entreprises à toutes les étapes de leur vie, de leur création à leur cessation ou à leur transmission.

C'est naturellement que nous nous sommes engagés au service d'un entrepreneuriat solidaire, pour contribuer à notre mesure à la construction d'un monde plus équitable.

Nous avons tenu à nous doter d'un fonds de dotation, quelques mois seulement après notre prise d'indépendance en 2019, d'une part pour répondre aux attentes des collaborateurs et des clients, et plus fondamentalement pour intégrer les préoccupations sociales, environnementales et économiques dans nos activités afin d'adopter une stratégie d'entreprise durable.

**NOUS AVONS À COEUR
DE JOUER UN RÔLE
ÉCONOMIQUE ET
SOCIAL POSITIF.**



PASSER DE L'INTENTION À L'ACTION

STRUCTURER, DÉFINIR ET ACCOMPAGNER SONT LES MAÎTRES MOTS DE NOTRE DÉMARCHE RSE.

Nous avons pour ambition de créer une stratégie forte sur le long terme, et cela passe par la mise en place et la définition des fondements.

L'ancrage de notre démarche RSE a été la création de notre fonds de dotation :

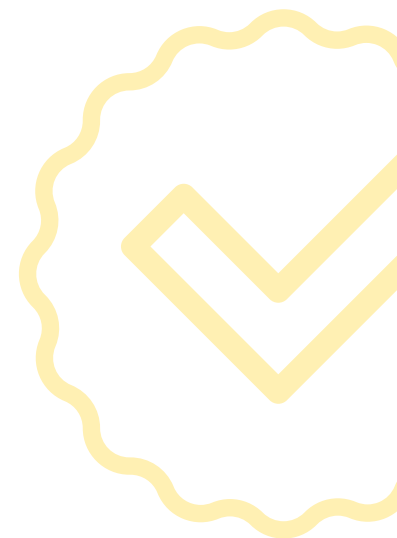


Pour structurer davantage nos actions, nous avons décidé de nous appuyer sur deux solutions importantes : le label Lucie et le bilan carbone.

NOTRE FONDS DE DOTATION DYNAMIQUE

Désireux de matérialiser son engagement citoyen, le Groupe In Extenso a créé en octobre 2019 le fonds de dotation **IN EXTENSO ENTREPRENEUR & SOLIDAIRE** pour faciliter l'accès à l'entrepreneuriat. Nous soutenons ainsi les associations qui lèvent les freins à la création d'entreprise dans les quartiers difficiles, qui militent pour l'entrepreneuriat féminin, ou encore qui aident le retour à la vie économique des entrepreneurs confrontés à la défaillance de leur entreprise.

Au-delà de cette vision entrepreneuriale de la solidarité, le fonds de dotation s'intéresse à toutes les actions entreprises par le réseau de cabinets et leurs collaborateurs. Il a ainsi vocation à valoriser et rassembler l'ensemble des projets RSE du Groupe.



LE FONDS DE DOTATION A POUR OBJET DE SOUTENIR ET DE CONDUIRE TOUTE MISSION D'INTÉRÊT GÉNÉRAL À CARACTÈRE SCIENTIFIQUE, SPORTIF, CULTUREL, ÉDUCATIF OU SOCIAL.

L'objectif de notre fonds est de :

- Valoriser et rassembler les projets RSE du Groupe.
- Intégrer les préoccupations sociales, environnementales et économiques dans nos activités.
- Adopter une stratégie durable, visible et tangible.
- Prendre en compte les attentes de nos collaborateurs et de nos clients.

Conscient de sa responsabilité citoyenne, In Extenso est engagé dans des actions de solidarité dans les domaines de la culture, de la santé et de l'entrepreneuriat. Mises en place au niveau national, régional ou local, ces actions sont portées depuis plusieurs années par des collaborateurs et des associés impliqués et illustrent les valeurs qui animent le Groupe : satisfaction client, confiance, esprit d'équipe,



et force d'innovation. L'aide d'In Extenso se traduit notamment par un appui logistique, une aide à la communication ou un « coup de pouce » financier, qui contribuent à la réussite des projets. Le Groupe soutient également des causes ou associations nationales à fort impact sociétal et/ou environnemental.

Pour que chaque collaborateur puisse se mobiliser pour des actions solidaires, le fonds de dotation propose des formats d'engagements très variés : soutiens financiers, suivi de parcours scolaires, parrainages, partages de compétences...

QUELQUES EXEMPLES D'ACTIONS SOUTENUES :



L'AIDE D'URGENCE POUR L'UKRAINE

Au moment du démarrage de la guerre en Ukraine, nous avons réalisé un don auprès de 2 associations SOS Village d'enfants et Médecin Sans Frontières pour un total de 120 000 euros. Nous avons aussi créé une cagnotte pour récolter les dons des collaborateurs.



Nous soutenons depuis 3 ans l'**association 60 000 rebonds** qui permet aux entrepreneurs qui ont connu une cessation de leur activité de se reconstruire et de se relancer dans la vie professionnelle.

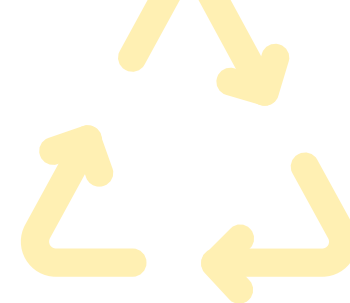


Nous réalisons aussi des opérations de mécénat de compétences avec la structure **ENTREPRENDRE POUR APPRENDRE**. Nous avons ainsi accueilli à Lyon deux classes d'élèves de BTS comptabilité afin de les mentorer sur une journée. Nous avons abordé avec eux notamment le sujet du numérique responsable.



DE NOMBREUSES ASSOCIATIONS LOCALES SONT SOUTENUES DANS LES DIFFÉRENTES RÉGIONS DU GROUPE,

sous différentes formes. En effet, la diversité de nos territoires permet aux agences d'agir localement. En Normandie par exemple la plantation du premier îlot forestier de biodiversité a été réalisée les 4 et 5 mars 2022. Les collaborateurs d'In Extenso ont participé à l'opération Trees Everywhere en réalisant une plantation de 10 000 arbres avec d'autres partenaires, salariés, entreprises, particuliers et habitants.



ISO 26000 ET LE LABEL LUCIE : ÊTRE DURABLEMENT RESPONSABLE !

Fort de ces actions, In Extenso a décidé de faire appel à un organisme externe : **LE LABEL LUCIE** pour évaluer son organisation et permettre de matérialiser sa démarche. Le but est d'échanger avec les parties prenantes internes et externes pour cerner au mieux les pratiques RSE du Groupe, et ainsi définir un plan d'action RSE spécifique.

Les engagements émis lors de la labellisation, obtenue en février 2023, permettent de continuer à améliorer notre impact social environnemental et économique. Un des objectifs de ce label était de permettre la structuration de la RSE ainsi que le déploiement d'une démarche globale afin d'harmoniser les pratiques RSE tout en gardant la spécificité de chaque région liée à l'hétérogénéité de nos territoires.

POURQUOI AVOIR CHOISI CE LABEL ?

Lucie est une agence de notation RSE qui possède une communauté d'organisation partageant la même volonté que la nôtre, qui est de "rendre ce monde plus juste et plus respectueux des hommes et du territoire". Elle existe depuis 2007 et il s'agit du premier label RSE français comptant une importante communauté de 1 200 membres. Ce choix visait premièrement à engager l'ensemble des femmes et hommes d'In Extenso, de manière durable avec des objectifs à atteindre et permettre de les sensibiliser à la RSE.

Notre labellisation Lucie 26000 nous engage.



**66% DE FEMMES
COMPOSENT NOS
ÉQUIPES.**

**8295 PARTICIPANTS
FORMÉS EN 2022.**

88% DE CDI



Quelques-uns de nos engagements :

- **FORMATION RSE.**

pour l'ensemble des collaborateurs du Groupe (détaillé ci-dessous).

- **INSÉRER NOS CRITÈRES RSE DANS TOUS LES CONTRATS.**

Nous portons des valeurs et cherchons à nous améliorer continuellement. C'est la raison pour laquelle nous souhaitons que nos fournisseurs de biens et services respectent cette même dynamique. Les sujets que nous abordons et sur lesquels nous portons attention lors du choix d'un fournisseur sont nombreux : environnementaux avec l'impact de l'entreprise et sa politique de réduction de ses émissions, sur les droits de l'Homme avec le respect des personnes employées, sur le devoir de vigilance, la discrimination, les conditions de travail, la santé et la sécurité au travail ou encore la loyauté des pratiques.

- **DÉMARCHE DU NUMÉRIQUE RESPONSABLE DANS UNE DYNAMIQUE D'AMÉLIORATION CONTINUE**

(détaillée dans la partie II sur les sujets environnementaux).

L'approche du label est alignée sur l'ISO 26000 sur les thématiques de Gouvernance responsable, transparence, Respect des individus, Qualité de vie au travail, Protection de la nature, Ethique des pratiques, Produits et services responsables, Engagement pour l'intérêt général... et sur les 17 Objectifs de Développement Durable (ODD).

IN EXTENSO S'APPUIE D'AILLEURS SUR CERTAINS ODD POUR METTRE EN AVANT LES FORCES DU GROUPE, TELLES QUE :

- **L'ÉGALITÉ ENTRE LES SEXES :**

66 % de femmes composent nos équipes.

- **ACCÈS À DES EMPLOIS DÉCENTS**

Des formations accompagnent nos collaborateurs tout au long de leur parcours, avec 560 sessions et 8 295 participants formés par exemple en 2022.

- **RÉDUCTION DES INÉGALITÉS**

Nous avons une grande majorité de CDI : ils composent 88 % de nos effectifs quand les CDD ne représentent que 2 % de nos salariés. Nous accordons une grande importance aux recrutements d'alternants (10 % de nos effectifs).



NOTRE BILAN CARBONE

En parallèle de la labellisation, In Extenso a entrepris la réalisation de son premier Bilan Carbone. In Extenso a choisi de travailler avec [impakt.io](#) et [inextenso-innovation.fr](#) sur le Bilan Carbone des agences du Groupe In Extenso. Nous utilisons une plateforme qui collecte et centralise les données nous permettant de faciliter la lecture du Bilan Carbone.

L'objectif de ce Bilan est de représenter de manière exhaustive l'ensemble des émissions de Gaz à Effet de Serre induits par l'activité d'In Extenso. Cette mesure servira de point de départ pour

la **décarbonation** des activités conformément aux accords internationaux sur le climat.

En plus des initiatives déjà impulsées au quotidien et la prise de conscience qui a permis la réalisation de nombreuses actions telles que la suppression des bouteilles d'eau en plastique dans nos agences, nous sommes actuellement en phase de cadrage pour la réalisation d'un plan d'action bas carbone pour le Groupe suite aux résultats obtenus du Bilan Carbone.



UN RÉSEAU DE RÉFÉRENTS ET AMBASSADEURS RSE DE PROXIMITÉ

Fort de la richesse de nos collaborateurs au sein du Groupe, la démarche RSE s'est tout naturellement structurée en interne via des collaborateurs volontaires formant ainsi le réseau des référents RSE.

Le réseau est composé d'une vingtaine de Référents. Le souhait d'In Extenso est d'avoir des ambassadeurs motivées et sensibles sur ces questions sociétales et environnementales. Différents profils de référents sont représentés : associés, directeurs, responsables Marketing Communication, responsables clients audit ou assistants. Cette diversité de profils apporte une richesse dans les échanges et dans les idées d'actions à mettre en place. Cela permet également de mettre en place des actions en lien direct avec les agences du Groupe.

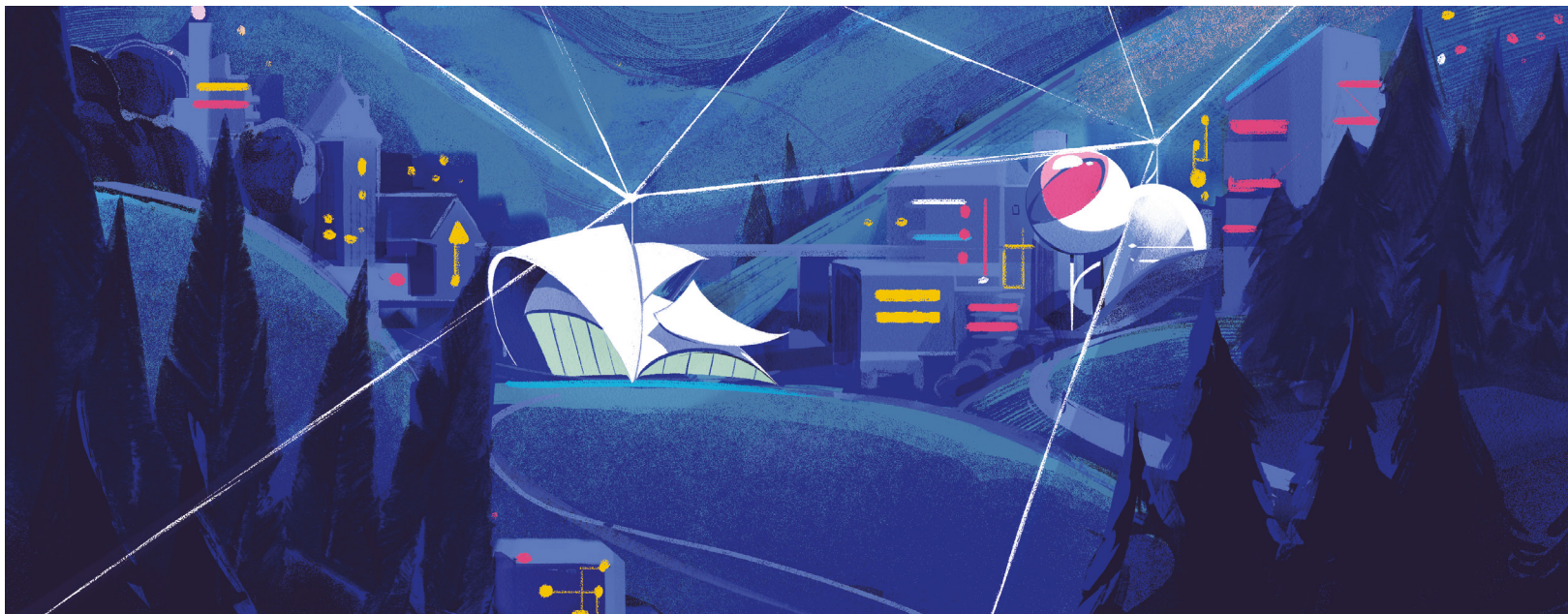
In Extenso étant composé de 250 agences réparties sur le territoire, un réseau d'ambassadeurs est aussi présent dans certaines régions. Un ambassadeur RSE volontaire dans chaque agence fait le relai avec le référent RSE de la région. Pour des actions telles que la collecte des Restos du cœur, cela permet de faire vivre et d'animer plus facilement le quotidien RSE.



Investie dans le monde associatif à titre personnel et professionnel au début de ma carrière, j' ai travaillé pour le Téléthon, les Scouts et Guide de France, et à titre bénévole, pour Raoul Follereau et le Secours Populaire. Les questions de responsabilité environnementales et sociétales m'intéressent particulièrement et je suis ravie de pouvoir y contribuer au sein d'In Extenso.

Cécile Aboulian

Directrice Equity Capital Market au sein d'In extenso Financement & Marché



TÉMOIGNAGE EN RÉGION ALSACE MOSELLE ET OUEST ATLANTIQUE



Nous avons lancé notre comité RSE en région au mois d'octobre 2022 avec trois ou quatre collaborateurs et maintenant nous sommes un peu plus de dix sur la région.

Marine Charge
*Référente RSE de la région
Ouest Atlantique*



J'ai 28 ans et je suis juriste en droit du travail depuis 5 ans. La RSE c'est quelque chose qui me tient à cœur pour en avoir déjà un peu parlé pendant mes études. Quand il y a eu ce projet d'ambassadeurs RSE c'est vrai que ça m'a tout de suite interpellé car je me sens en phase avec les valeurs que ce concept prône.

Verena Janzi
Ambassadrice RSE de la région Alsace Moselle



On s'appuie vraiment sur le groupe d'ambassadeurs RSE pour aussi bien trouver des idées d'actions que de les déployer en agence. Cette année par exemple pour la semaine de la Qualité de Vie au Travail on a choisi avec les ambassadeurs RSE les idées que nous voulions mettre en place.

Emilie Fierens
Référente RSE d'Alsace Moselle

Tout comme les référents RSE, ces ambassadeurs sont volontaires pour ce nouveau rôle et sont intimement convaincus par ces sujets.

CE RÉSEAU DE RÉFÉRENTS ET AMBASSADEURS RSE DE PROXIMITÉ A POUR MISSION DE :

- **DÉPLOYER LES ACTIONS NATIONALES** en région et/ou agence : l'objectif est de créer une uniformité entre toutes les actions.
- **ANIMER DES ACTIONS DE PROXIMITÉ** au sein des agences du Groupe : cela permet de réaliser des actions propres à certains territoires ou certaines communes.
- **FAIRE REMONTER DES IDÉES ET/OU ACTIONS** mises en œuvre en local pour que d'autres puissent s'en inspirer.

Notre volonté est d'avoir à minima un ambassadeur RSE dans nos agences. L'objectif est de couvrir tout le territoire afin d'obtenir une puissance d'action plus importante. Cette puissance ne peut avoir lieu sans l'information et la sensibilisation des collaborateurs, dans un premier temps, puis des clients dans un second temps.



UNE SENSIBILISATION CONTINUE

La réalisation de notre Bilan Carbone et de toutes nos actions ne pouvaient fonctionner si nous ne sensibilisions pas nos collaborateurs. En effet, pour une réussite de nos actions et une implication réelle de tous, il est nécessaire que nos équipes croient en ces actions et soient conscientes des enjeux actuels. Nous avons ainsi réalisé dès 2022 différentes actions de sensibilisations.

Nous avons convié cette année l'ensemble de nos 6 200 collaborateurs à participer à un webinar portant sur les actions individuelles et collectives que nous pouvons réaliser pour limiter notre impact sur l'environnement, avec une première partie de rappel des enjeux liés au dérèglement climatique.

Pour le lancement de notre Bilan Carbone, nous avons souhaité, cette fois-ci, une Conférence Climat «Electrochoc» pour rappeler l'urgence de la situation et l'intérêt de la réalisation d'un Bilan Carbone à l'échelle de notre Groupe. Cette conférence a eu un très gros succès et a permis une prise de conscience nécessaire pour agir.

Nous avons commencé à sensibiliser nos parties prenantes internes dans un premier temps. Nous avons un rôle à jouer auprès de nos 120 000 clients.

L'impact de la loi Pacte, les modifications comportementales liées à la crise sanitaire, le développement de la numérisation, les clients de plus en plus exigeants et attentifs à leur impact social, sociétal et environnemental sont autant de sujets qu'In Extenso a décidé d'accompagner.

Confirmant sa volonté de différenciation par la qualité de service, nous mettons en œuvre une stratégie ambitieuse de gestion de la relation client, reposant sur des principes simples : chaque client a un interlocuteur unique qui, en tant que responsable de la relation, doit être proactif vis-à-vis du client et qui a capacité à mobiliser les ressources internes nécessaires pour satisfaire ses besoins et demandes, exprimés clairement ou de manière latente.

« Notre stratégie est plus que jamais orientée vers la satisfaction de nos clients. Cela suppose un management motivant et

* NPS qui permet de mesurer la satisfaction de la clientèle.



D'un point de vue personnel, je suis assez sensible aux sujets environnementaux et sociaux, depuis toujours mais ça fait 5 ans que je m'y intéresse plus dans la pratique. Ça me fait plaisir de pouvoir les partager chez In Extenso en étant ambassadrice RSE : je fais notamment partie du comité de pilotage RSE de la région Ile-de-France [...] Quand j'ai débuté dans le comité, j'ai proposé aux huit membres de faire une fresque. Je l'ai co-animée avec une animatrice et j'aimerais pouvoir en animer d'autres.

Maude Noulez
Manager PME en Ile-de-France

respectueux favorisant une bonne qualité de relation entre nos équipes et leurs clients. La satisfaction passe aussi par la mise au point d'outils numériques intuitifs et rapides, de nouveaux services à forte valeur ajoutée et le développement de notre réseau physique pour renforcer notre proximité », analyse Antoine de Riedmatten, Directeur Général d'In Extenso.

LES CHIFFRES ILLUSTRONT CETTE SYNERGIE ENTRE NOUS ET LES ATTENTES DES CLIENTS :

- **UN NET PROMOTER SCORE (NPS*) DE 33**, en avance de 7 points par rapport aux autres acteurs de l'expertise comptable.
- **EN 2022, 1 CLIENT SUR 2 EST TRÈS SATISFAIT DE SA RELATION AVEC SON AGENCE** : un excellent score qui confirme notre progression constante observée depuis 2008.
- **58 %** de nos clients nous ont déjà recommandé et **76 %** nous ont recommandé plusieurs fois.

Ces chiffres sont issus du baromètre client réalisé en 2022 auprès de 7 959 entreprises clients. Nous réalisons des baromètres de satisfaction client tous les deux ans pour identifier leurs attentes et faire émerger des axes d'amélioration continue de notre accompagnement.



ENJEU 2

**ACTEUR DU DYNAMISME DES TERRITOIRES POUR NOS
CLIENTS ET POUR LA PROTECTION DE L'ENVIRONNEMENT**

Le pilier environnemental fait référence à notre volonté de préserver notre écosystème de la pollution, des nuisances, de la surconsommation, de l'épuisement des ressources et de la chute de la biodiversité.

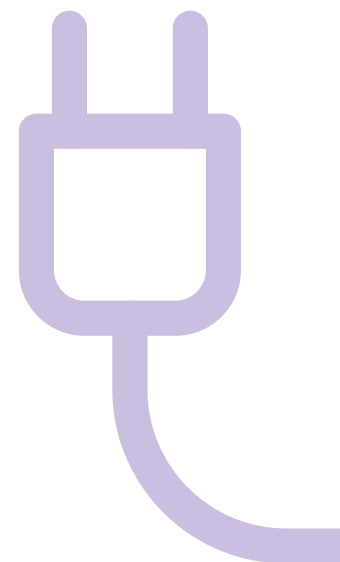
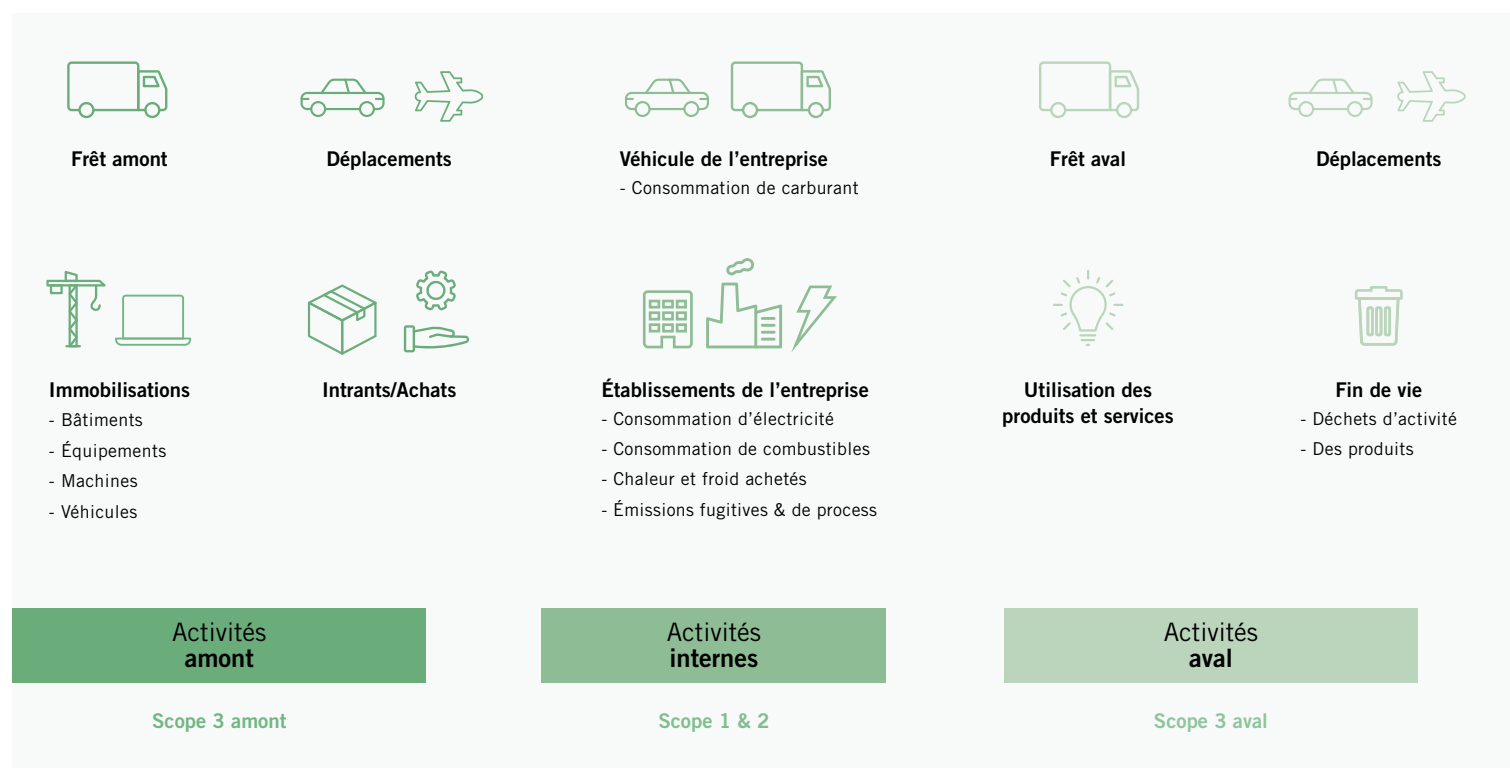
Ce pilier repose sur plusieurs principes :

- Mesurer l'impact environnemental lié à l'activité du Groupe ;
- Réduire durablement et compenser les émissions de gaz à effet de serre (GES) responsables du changement climatique ;
- Économiser et préserver les ressources naturelles.

Présent sur le territoire national, In Extenso est conscient de l'impact que peut avoir l'ensemble de ses activités sur son écosystème. Nous nous donnons pour mission de réduire, pour l'ensemble du groupe, nos externalités négatives. C'est pour cette raison que, la réalisation de **notre Bilan Carbone** nous est apparue comme incontournable pour travailler à la réduction de toutes formes de pollution provenant de notre activité.

Ce bilan, basé sur la méthode Bilan Carbone® initiée par l'ADEME et réalisé en collaboration avec In Extenso Innovation Croissance et l'agence Impakt, évalue l'ensemble des émissions de gaz à effet de serre directes ou indirectes en incluant les émissions GES des scopes 1, 2 et 3.

- **SCOPE 1** : les émissions directes vont représenter les déplacements domicile/travail, le chauffage dans les locaux, les émissions des véhicules détenus par l'entreprise ;
- **SCOPE 2** : les émissions indirectes liées aux consommations énergétiques lors de nos achats de biens et services ;
- **SCOPE 3** : les autres émissions indirectes vont représenter les déplacements de nos visiteurs par exemple, ou encore les consommations de nourritures, énergies lorsque nos collaborateurs sont en télétravail.



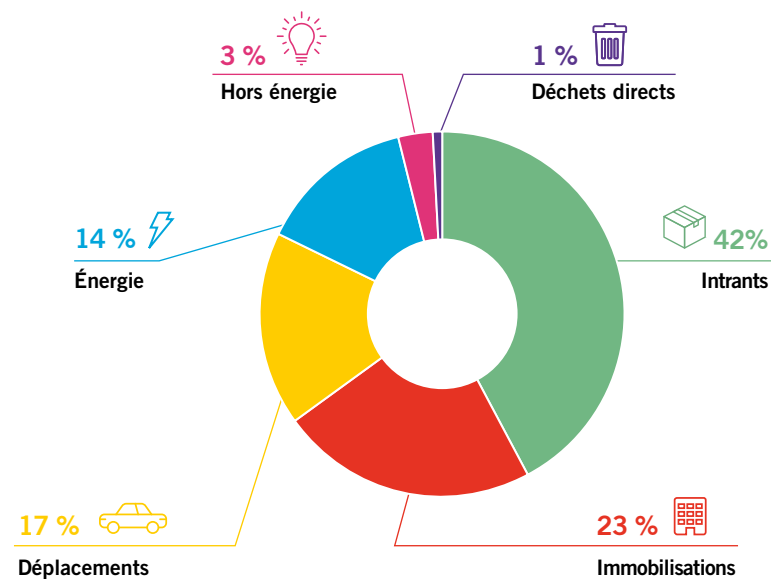
CETTE MÉTHODE NOUS A PERMIS :

- De faire un état des lieux concret de nos consommations actuelles ;
- D'identifier nos postes d'émissions prioritaires. Il nous paraissait intéressant de déterminer les postes où le Groupe produisait le plus d'émissions afin de mieux cibler nos actions à venir pour être le plus efficient possible ;
- De mettre en place un plan d'actions pour réduire nos facteurs d'émissions majeurs et ainsi trouver des leviers pour les atténuer.

Le Bilan Carbone nous permet d'agir sur toute la chaîne de valeurs de nos activités et de créer un plan d'actions pérenne. In Extenso a depuis quelques années déjà initié plusieurs actions et continue à améliorer son impact environnemental.

Après récolte et analyse de l'ensemble des données du Groupe, notre Bilan Carbone a fait apparaître nos 4 postes prioritaires que sont les 4 piliers de notre approche environnementale :

- Les **intrants** qui représentent à eux seuls 42 % du total de notre impact sur l'environnement ;
- Les **immobilisations** pour un total de 23 % ;
- Les **déplacements** qui représentent 17 % ;
- L'**énergie** comptant 14 %.

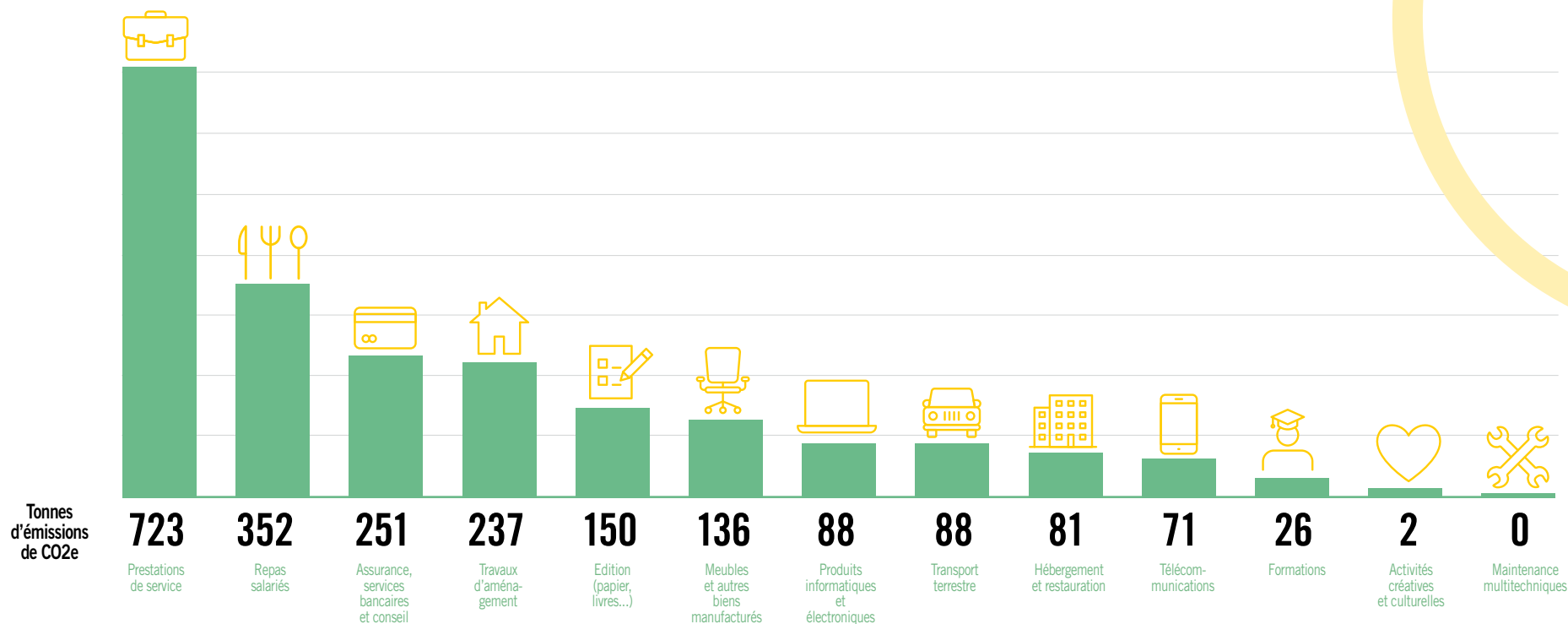


ENJEU 2

| | |
|---|-----------|
| LES INTRANTS : UNE PRIORITÉ | 20 |
| LES IMMOBILISATIONS | 22 |
| UNE RÉFLEXION SUR LES DÉPLACEMENTS | 23 |
| • Déplacements domicile-travail | 23 |
| • Télétravail | 23 |
| • Challenge mobilité | 23 |
| • Le Forfait Mobilités Durables | 23 |
| • Les déplacements professionnels | 23 |
| • Nos Bâtiments | 24 |
| • Une attention particulière sur l’empreinte du numérique | 24 |
| L'ÉNERGIE POSITIVE DE NOS BÂTIMENTS | 25 |
| • Pour aller plus loin | 26 |

LES INTRANTS : UNE PRIORITÉ

En tant qu'entreprise de service, les intrants correspondent : aux prestations de services, aux repas des salariés, aux assurances, aux services bancaires et conseil, aux travaux d'aménagement, à l'édition...



Conscient de l'impact que la consommation excessive peut avoir sur l'environnement, In Extenso a depuis nombreuses années mis en oeuvre plusieurs actions pour réduire son impact :

GOODIES

Nous nous efforçons de choisir des objets utiles et de préférence fabriqués en France ou en Europe. Ex : Parapluies, gourdes, tote bags, lunch box... Parmi nos fournisseurs, nous faisons aussi le choix le plus possible de travailler avec des structures d'insertion professionnelle ou ESAT. Ainsi par exemple notre filiale In Extenso Finance travaille avec les Cafés Joyeux, société de restauration employant des personnes atteintes de trisomie 21 ou d'autisme.

PAPIER

Chez In Extenso, la consommation de papier et livres est raisonnée depuis de nombreuses années. Notre dynamique de digitalisation est bien présente mais le papier reste un besoin encore pour certaines fonctions, notamment juridiques... où les impressions sont encore nécessaires.

Pour limiter au maximum nos impressions, In Extenso a décidé de digitaliser l'ensemble de ses plaquettes commerciales grâce à la création d'un présentoir de documents en ligne. Auparavant accessible en libre-service dans les agences, l'ensemble de l'offre In Extenso est totalement dématérialisé et disponible pour nos clients et prospects via le présentoir digital. Réel accélérateur de la réduction des impressions, les objectifs de ce présentoir sont multiples :

- Répondre à une démarche RSE et « zéro papier » ;
- Lutter contre l'obsolescence des supports, le coût des impressions et les gâchis engendrés par les supports périmés ;
- S'adapter aux nouvelles habitudes de consommations (post covid), avec l'utilisation du QR Code.

FACTURE ÉLECTRONIQUE

La facturation électronique, déjà obligatoire dans le cadre des marchés publics depuis le 1^{er} janvier 2020 pour toutes les entreprises, va progressivement être étendue aux échanges entre entreprises (et associations) assujetties à la TVA, établies en France. Elle s'accompagnera de l'obligation de transmettre les données relatives à certaines opérations et à certains paiements à l'administration.

Cette nouvelle obligation va contribuer à nettement réduire l'usage du papier : l'ensemble des factures des entreprises ne seront à terme plus du tout imprimées.



Découvrir l'offre In Extenso

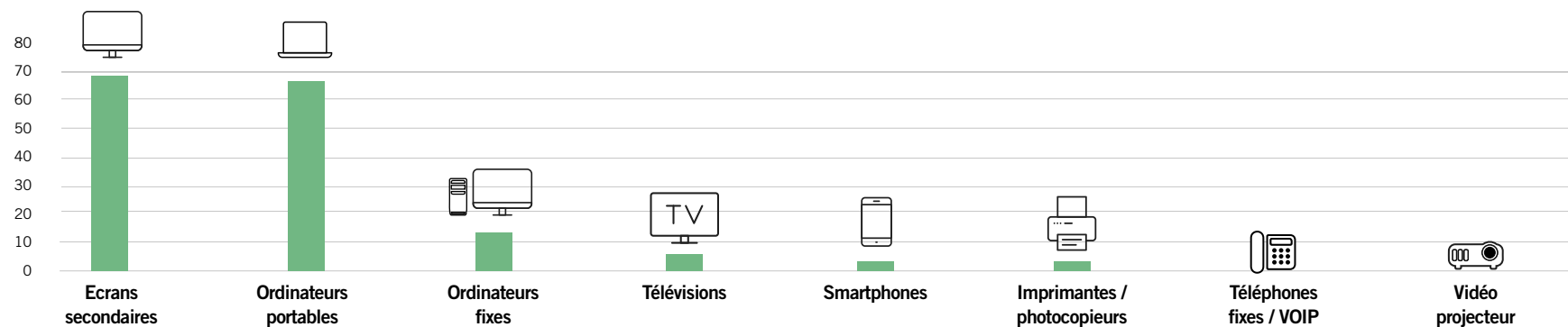
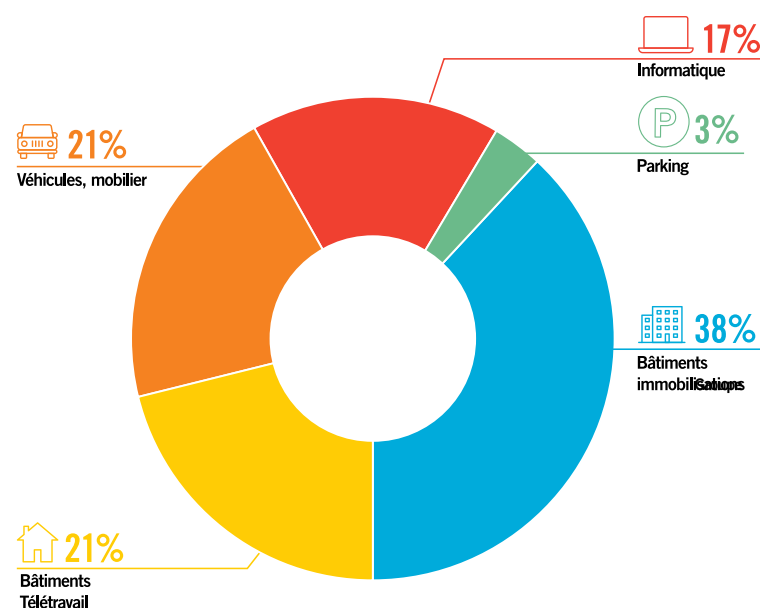
Flashez moi !

Avec votre smartphone, retrouvez toutes nos plaquettes sur notre **nouveau présentoir digital**



LES IMMOBILISATIONS

Notre deuxième poste concerne les immobilisations avec 23% de nos émissions de CO2 totales, et s'apparente aux bâtiments. Nous prenons aussi en compte la réalisation du télétravail par nos collaborateurs, notre mobilier, nos véhicules et tout ce qui est lié à l'IT.



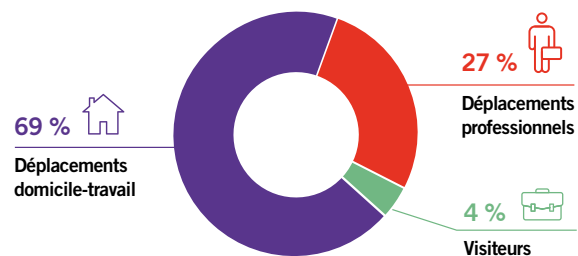
UNE RÉFLEXION SUR LES DÉPLACEMENTS

Les résultats de notre Bilan Carbone ont révélé que notre mobilité représente 17 % de nos émissions de CO₂. C'est l'un des 3 plus gros postes d'émissions de CO₂ identifié. Plusieurs postes en sont la résultante :

DÉPLACEMENTS DOMICILE-TRAVAIL

Les déplacements domicile-travail atteignent 69 % des émissions, 27 % proviennent des déplacements professionnels et 4 % de nos visiteurs.

Pour réduire ce premier poste, notre politique de déplacement se base en priorité sur les déplacements domicile travail de nos collaborateurs. Nous avons la volonté d'inciter au maximum les collaborateurs à se rendre au travail avec des modes de transport doux.



Pour cela nous faisons attention à :

- Localiser de nos agences afin qu'elles soient accessibles en transport en commun.
- Proposer du télétravail pour réduire les déplacements au cours de la semaine.
- Organiser des challenges mobilité pour sensibiliser aux modes de transport doux.
- Prendre en charge une partie des abonnements de transport en commun ou participation à l'achat d'un vélo.

TÉLÉTRAVAIL

D'après l'étude ADEME 2015, le télétravail permet de diminuer d'environ 30 % les impacts environnementaux associés aux trajets domicile-bureau. Fort de ce constat et du bien-être de nos salariés, In Extenso propose à tous les collaborateurs, en accord avec leur manager, 1 à 2 jours de télétravail par semaine afin d'équilibrer vie professionnelle et vie personnelle et de permettre aux collaborateurs de réduire leurs temps de trajets.

CHALLENGE MOBILITÉ

Les déplacements étant un sujet important pour In Extenso, chaque année nous participons à un challenge mobilité sur 1 semaine. L'objectif est de sensibiliser aux transports doux (vélo, covoiturage, transports en commun...) afin d'encourager les collaborateurs à changer leurs habitudes de transport.

LE FORFAIT MOBILITÉS DURABLES

Nous avons la volonté de proposer le Forfait Mobilités Durables, déjà présent dans quelques agences, afin d'inciter la venue des collaborateurs à vélo.



Je viens au boulot à vélo tous les jours sauf exception quand j'ai un problème sur mon vélo ou quand la météo n'est pas propice. Je parcours 35 kilomètres aller-retour.

Quand j'arrive, il y a des douches, et un petit garage à vélo. Ça me fait énormément plaisir parce qu'on sent qu'il y a un effort de la direction à ce niveau-là. Je ne viendrai peut-être pas aussi souvent qu'à l'heure actuelle s'il n'y avait pas les douches par exemple.

On nous propose aussi le FMD (forfait mobilité durable) donc je suis indemnisé aux kilomètres. Ça me prouve aussi que les associés sont dans cet élan, ils pensent à l'écologie, et je suis fier d'être dans cette entreprise notamment pour ça.

Mathieu Buchert

Assistant Comptable Confirmé chez In Extenso à Montpellier depuis 2019

LES DÉPLACEMENTS PROFESSIONNELS

Les déplacements professionnels représentent une part non négligeable de 27 %. Nous cherchons donc à agir dessus par notre politique voyage.

Nous préconisons dans la mesure du possible d'étudier la possibilité d'organiser les réunions virtuelles via notre outil Teams, tout en prenant en compte que le présentiel est nécessaire et complémentaire pour conserver le lien et favoriser la cohésion.

NOS BÂTIMENTS

In Extenso est conscient qu'il est essentiel pour l'environnement d'avoir une attention particulière portée sur ses bâtiments. Nous avons réalisé ces dernières années des travaux d'aménagement rendant nos locaux plus respectueux de l'environnement. Ces travaux devenus un poste non négligeable sur notre Bilan Carbone, sont apparus comme essentiels pour améliorer notre performance énergétique, en particulier en termes :

- d'isolation,
- de rénovation afin de respecter de nouvelles normes environnementales,
- de changement de système de chauffage/climatisation...

Ces investissements permettent d'offrir à nos collaborateurs et à nos clients des locaux plus agréables, tout en répondant aux problématiques environnementales.

Au-delà de ces rénovations, In Extenso a fait le choix de réfléchir à une charte plus globale sur ses 250 bureaux. Composée de critères environnementaux mais aussi sociaux, cette charte est à destination des nouvelles agences In Extenso que nous allons acquérir ou construire mais aussi celles que nous allons rénover.

Au sein de nos locaux, le recyclage est primordial. Nous avons un contrat cadre avec la structure Elise afin de recycler tous nos déchets, du papier aux capsules de café, mais aussi les piles, ou encore les bouchons pour les revaloriser.

“

On a un peu de terrain autour de l'agence alors on s'est dit que ce serait une bonne idée de faire un potager pour manger tous ensemble le midi et faire nos récoltes.

En plus, nous avons beaucoup de collaborateurs vivant en appartement et qui n'ont pas le loisir d'avoir un petit jardin chez eux. Mais l'idée c'était vraiment de travailler un peu tous ensemble la terre, d'arroser. Je vais d'ailleurs installer des récupérateurs d'eau à toutes les gouttières pour utiliser l'eau de pluie. Il y aura un compost également. Il nous restera même un peu de place pour un terrain de pétanque !

Gilles Casaubon
Associé à Troyes

Nous avons également réussi à réduire dans la plupart des agences les bouteilles d'eau en plastique en intégrant des fontaines à eau, des carafes et des verres. Des gourdes pour le quotidien ont également été distribuées à nos collaborateurs. Nous incitons ces derniers à générer le moins possible de déchets et cela passe par une sensibilisation régulière notamment lors de pique-nique et petit déj zéro déchets à titre d'illustration. Certaines agences, comme celle de Troyes, mobilisent même leurs collaborateurs dans des activités de jardinage.

UNE ATTENTION PARTICULIÈRE SUR L'EMPREINTE DU NUMÉRIQUE

Le plus gros impact sur l'environnement dans le numérique est la fabrication du matériel informatique. Nous sommes attentifs à nos achats, et dès la première étape du cycle de vie de notre produit. Cela passe notamment par la proposition de téléphones de fonction reconditionnés et le choix rigoureux de nos fournisseurs.

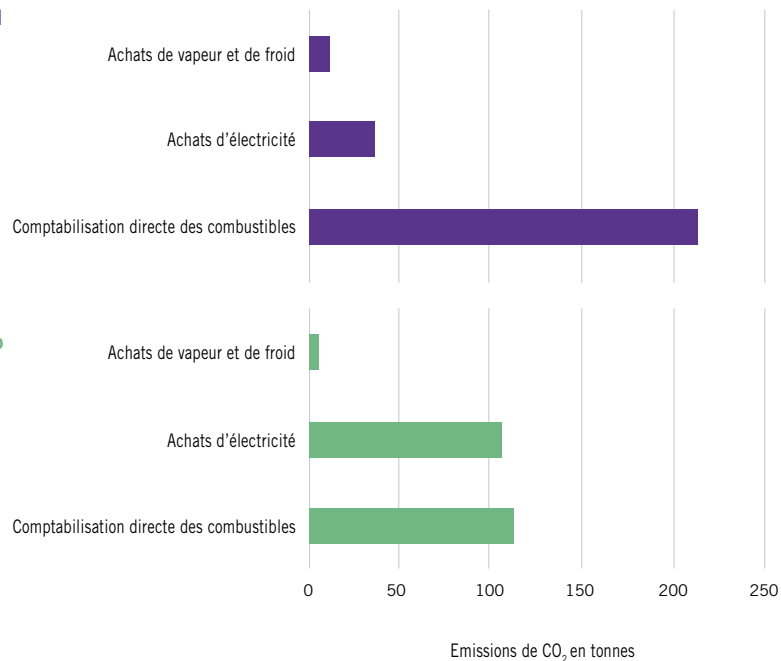
Nous ne changeons pas automatiquement nos ordinateurs portables au bout de 4 ans, nous attendons qu'il y ait un besoin de la part du collaborateur pour procéder au renouvellement. Nous avons un partenariat avec la société Arto afin de revaloriser toute notre flotte de matériel informatique (imprimante, clavier, PC, téléphone...). Il peut y avoir aussi des dons auprès d'associations ou auprès des collaborateurs lorsque ces derniers ne peuvent être revalorisés.



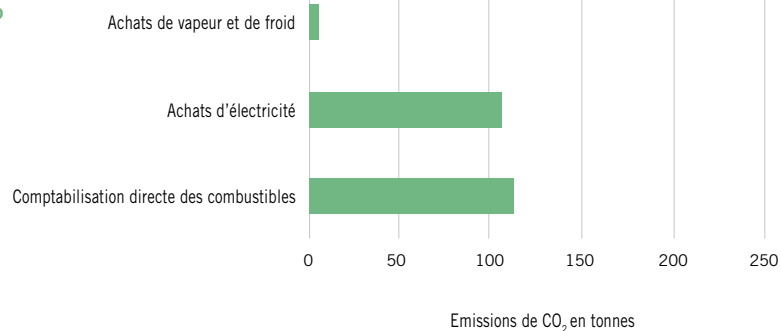
L'ÉNERGIE POSITIVE DE NOS BÂTIMENTS

Analyse réalisée sur la base des **28** agences représentatives

Télétravail



Bâtiments In Extenso



Le suivi et l'analyse des données énergétiques font partie intégrante de la RSE des entreprises. Nous avons à cœur de choisir des énergies respectueuses de l'environnement.

Concernant le siège social, les équipes sont installées dans un bâtiment à énergie positive, notamment :

- Nous récupérons l'eau de pluie pour les toilettes.
- Il n'y a pas d'huile dans la chaudière, le chaud est produit par la cogénération et cette cogénération consomme de l'huile de colza.
- Nous avons des panneaux solaires.

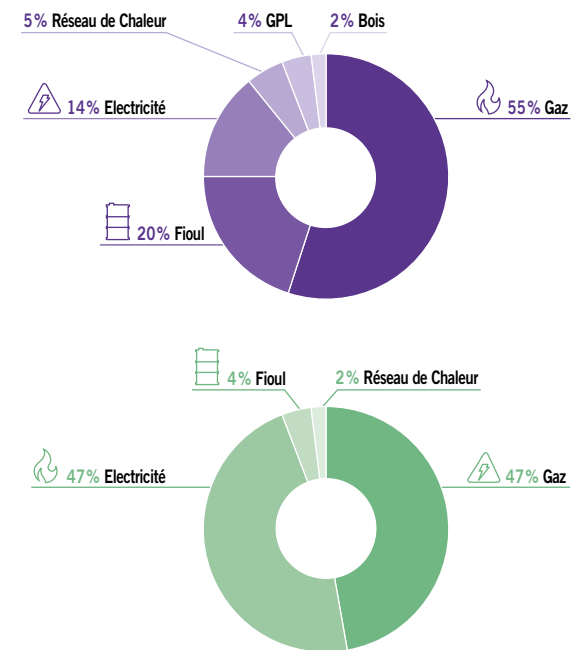
Emissions de GES du poste

Dont agences étudiées

500 tCO_{2e}

Groupe extrapolé

4150 tCO_{2e}



Concernant les agences, nous priorisons le choix de fournisseurs en énergie verte afin d'encourager cette production plus respectueuse de l'environnement.

Certaines agences réfléchissent à l'installation de panneaux solaires mais aussi de travaux d'isolation. Nous disposons de nombreux détecteurs de présence, nous sommes évidemment passé aux ampoules LED, et sommes attentifs de manière générale au gaspillage d'énergie.

POUR ALLER PLUS LOIN

L'implication sur des sujets environnementaux est capitale chez nous, de nombreux collaborateurs s'investissent et proposent des actions pour venir en aide à des structures de protection de l'environnement, des changements dans les bureaux comme l'arrêt des bouteilles d'eau en plastique, l'acquisition de compost, la plantation d'arbres ou encore d'actions telles que le ramassage de déchets sur nos différents territoires.



Nous avons contribué à la plantation d'arbres dans un îlot forestier où quelque dix mille arbres ont été plantés sur seulement trois mille cinq cents mètres carrés, et trente essences différentes (aulnes noirs, peupliers trembles, merisiers, noisetiers, néfliers...). Il s'agit d'un nouveau concept, pour constituer de véritables puits de carbone, îlots de biodiversité. En effet, c'est une initiative innovante : une forêt à très haute densité plantée près d'Alençon pour favoriser la biodiversité.

Dominique Souty

Associée chez In Extenso dans l'agence d'Alençon en Normandie



On a installé nos premières ruches en 2019. C'est une action que je trouvais très positive en matière de protection de l'environnement et de sauvegarde de la biodiversité. On a réalisé cette action avec un apiculteur qui est le mari d'une de nos collaboratrices. On a sensibilisé nos collaborateurs, on a expliqué le phénomène de la pollinisation, et nous avons fait une dégustation de notre miel issu de nos 4 ruches. On a distribué des pots aux équipes et on envisage également d'en offrir en cadeau à nos clients.

Lionel Chauveton

Associé chez In Extenso dans l'agence de Villeurbanne en Auvergne Rhône-Alpes



Conscients des enjeux climatiques et sociétaux actuels, In Extenso Tourisme, Culture, Hôtellerie a pour ambition de soutenir le développement des projets hôteliers, culturels et touristiques dans une démarche éco-responsable, d'intégrer le développement durable au sein des politiques publiques territoriales, et donc d'assurer le déploiement de nouveaux modèles économiques plus durables et responsables.

Nos équipes pensent le tourisme de demain et accompagnent dans leur transition les destinations touristiques.

Ainsi par exemple en 2023, le Ministère de la transition écologique a confié à In Extenso Tourisme, Culture, Hôtellerie une mission de réflexion sur un nouveau modèle de l'économie touristique des Gorges d'Ardèche dans la perspective de raréfaction de la ressource en eau.

De même, le Comité Régional du Tourisme de Nouvelle-Aquitaine a fait appel à nous pour l'aider à formaliser ses engagements et actions en faveur du tourisme durable dans une nouvelle stratégie marketing.

Amélie Lapi

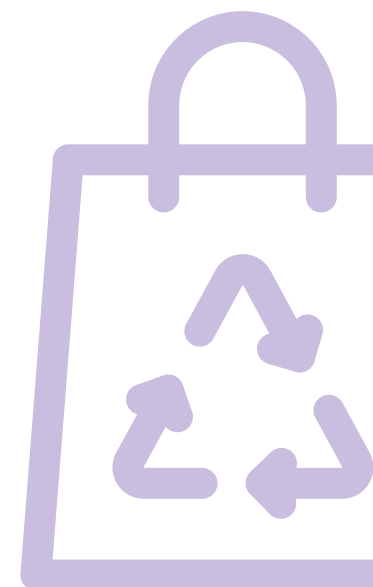
Manager In Extenso Tourisme, Culture, Hôtellerie



L'an dernier, avec une vingtaine de collaborateurs nous sommes allés sur une plage à Lacanau et on a ramassé plus de 30 kg de déchets. Les collaborateurs sont fiers qu'In Extenso soit impliqué dans ce genre d'action. A la demande des équipes, nous allons renouveler cette année l'opération clean walk et nous avons décidé cette fois-ci de nettoyer les quais de la Garonne. Chaque action est choisie en concertation avec les collaborateurs : nous avons créé un Groupe de volontaires avec lesquels on se retrouve tous les trimestres et on balaye un peu tous les sujets, hors cadre du CSE, essentiellement basé sur des actions qu'on peut mettre en place en interne.

Nathalie Barbe

Expert Comptable Confirmé chez In Extenso à Bordeaux depuis plus de 20 ans





ENJEU 3

ACTEUR DE L'ACCOMPLISSEMENT DE CHACUN

L'objectif de cet enjeu est de chercher à satisfaire les besoins essentiels de l'Humain : se soigner, travailler, se déplacer, se nourrir, se loger, avoir accès à l'éducation... Ce sont les fondements du pilier social de la RSE. Chez In Extenso, nous attachons une attention particulière au respect du droit des personnes et à l'équité sociale.

L'Humain est au cœur de notre Groupe : c'est cette ressource précieuse qui nous permet d'accompagner nos clients et de leur offrir un accompagnement privilégié et de qualité. Les principes sur lesquels nous nous appuyons pour l'accomplissement de nos équipes :

- La lutte contre l'exclusion et la discrimination, l'éthique dans les relations d'affaires ;
- La solidarité (le mécénat et le développement économique des territoires, soutenir des projets locaux, privilégier les produits issus du commerce équitable...) ;
- Le bien-être des collaborateurs (démarche de QVT (Qualité de Vie au Travail), politique QHSE (Qualité, Hygiène - Sécurité - Environnement)...

Pour mettre en œuvre ces principes, nous nous appuyons sur notre marque employeur « Passionnément humain », pilier majeur de notre politique RH.

Notre promesse RH Passion Inside, est composée de trois fondements :

- Je m'épanouis au quotidien.
- Je m'engage, je vois loin.
- Je vis ma passion et je la partage.

Nous nous efforçons d'offrir à l'ensemble des collaborateurs des conditions de travail optimales. La culture de la consultation est très développée chez In Extenso. Notre objectif est de travailler avec les collaborateurs pour mettre en place des actions qui répondent à leurs besoins et leurs attentes.



ENJEU 3

| | |
|---|-----------|
| JE M'ÉPANOUIS AU QUOTIDIEN | 30 |
| • Mesurer l'épanouissement de nos collaborateurs | 30 |
| • S'accomplir dans un environnement de travail sain | 31 |
| - Semaine de la Qualité de Vie et des Conditions de Travail | 31 |
| - Santé, Nutrition et Sport | 32 |
| - Matériels | 33 |
| - Télétravail | 33 |
| S'ACCOMPLIR DANS UN ENVIRONNEMENT INCLUSIF | 34 |
| PARITÉ | 34 |
| DIVERSITÉ | 35 |
| HANDICAP, FORMATION ET INSERTION | 36 |
| • Je m'engage et je vois loin | 37 |
| - L'intégration, construire une relation durable | 38 |
| - La formation intégration | 38 |
| - S'accomplir en se formant | 38 |
| • Je vis ma passion et je la partage | 39 |
| - Courses solidaires | 39 |
| - Actions solidaires | 39 |
| - Nos collaborateurs sont nos meilleurs ambassadeurs ! | 39 |

JE M'ÉPANOUIS AU QUOTIDIEN

Mesurer l'épanouissement de nos collaborateurs

Chez In Extenso, nous plaçons l'expérience collaborateur au cœur de notre raison d'être et de notre stratégie. Pour être toujours au plus près de leurs attentes, In Extenso s'attache à mesurer régulièrement la satisfaction de ses collaborateurs. Nous réalisons ainsi tous les ans un Baromètre RH.

Forts des résultats de notre baromètre RH, nous avons eu le plaisir d'être certifié Great Place to Work®. Cette certification récompense les entreprises où il fait bon travailler et où les collaborateurs se sentent en confiance.

Cette distinction fait état de l'engagement historique et les efforts continus du Groupe dans la construction d'un environnement de travail bienveillant, capable de répondre aux aspirations professionnelles de ses collaborateurs.

In Extenso est également lauréat du palmarès Best Workplaces 2023 et se classe 8^e dans la catégorie des entreprises de plus de 2 500

collaborateurs. Le Palmarès Best Workplaces de Great Place To Work® est le plus haut niveau de reconnaissance de la qualité de vie au travail d'une entreprise. Il distingue les meilleures organisations ayant obtenu le label Great Place To Work® au cours de l'année.

Cette récompense est le fruit du travail de l'ensemble des associés et managers qui se mobilisent chaque jour pour faire vivre nos valeurs au sein de nos 250 agences. Considérant la qualité de vie au travail comme l'un de ses enjeux prioritaires, le Groupe s'est engagé dans cette labellisation en 2022 pour poursuivre sa démarche d'amélioration continue de ses pratiques.

Ces actions ont permis d'améliorer notre expérience collaborateur. Nous avons reçu une distinction par la rédaction du magazine Capital, dans le secteur d'activité «Audit et conseil», sur la base d'une double enquête associant un sondage en ligne réalisé auprès d'un panel de 25 000 salariés et de l'analyse des indicateurs clés publiés par les entreprises traduisant leur politique de diversité.



S'accomplir dans un espace de travail sain

Semaine de la Qualité de Vie et des Conditions de Travail

Chaque année, le Groupe s'appuie sur l'organisation des semaines de la QVCT afin de découvrir des activités, des nouveaux modes de fonctionnement pour le bien-être au travail de tous. Chaque agence s'approprie sa semaine de la QVCT, en plus des initiatives nationales, afin de répondre aux spécificités des territoires et des attentes de chaque collaborateur.

Les enjeux suivants de ces semaines permettent de répondre aux actualités et enjeux de sociétés par des activités et des sensibilisations :

- Transition numérique (digital clean up day).
- Dérèglement climatique (ruches et sensibilisation à la biodiversité).
- Transformations sociales et sociétales, (Yoga, collecte des bouchons de liège, Don du Sang).
- Evolutions, adaptation aux changements...



Nous avons fait une formation aux gestes qui sauvent, qui avait beaucoup plu, organisée avec les secours des sapeur pompiers et la protection civile dans certaines agences, et nous nous sommes également appuyés sur des collaborateurs qui sont sapeurs-pompiers volontaires. Les ateliers sur l'utilisation du défibrillateur pour le massage cardiaque notamment ont rencontré un vif succès. Nous avons démarré le début de la semaine de la QVCT le lundi avec un petit déj zéro déchet dans chaque agence avec l'occasion de présenter programme de la semaine pendant cette pause conviviale. Il y avait aussi des cours de pilates et de yoga.

Emilie Fierens

Assistante marketing et communication chez In Extenso dans l'agence de Strasbourg en Alsace



Nous allons refaire le défi bienveillance qui a très bien fonctionné l'année dernière. Le principe : pendant le petit déj on tire un collègue au sort et on avait la semaine pour faire une action de bienveillance envers cette personne. Cela a donné lieu à pas mal de choses sympas dans les agences : des petits mots sur les bureaux, offrir un café ou des viennoiseries, il y avait même des petits cadeaux, des remerciements, des blagues... Ils avaient la semaine pour le faire, sachant qu'on avait communiqué avant, ils ont pu réfléchir à ce qu'ils voulaient faire. La mise à disposition d'une corbeille de fruits a toujours également beaucoup de succès.

Verena Janzi

Juriste conseil social chez In Extenso dans l'agence d'Haguenau en Alsace



Santé, Nutrition et Sport

Nous proposons dans plusieurs agences des corbeilles de fruits pour les collaborateurs tout au long de l'année, et ce notamment suite à l'organisation des semaines de la QVCT. D'autres activités ont également été pérennisées telles que la mise à disposition de swiss ball en guise de chaise de bureau, des cours de sport...

Nous proposons par ailleurs tout au long de l'année des webinaires sur différentes thématiques afin d'apporter des clefs d'améliorations à nos équipes sur différents sujets tels que le bien être, le sommeil ou encore la détente et la sérénité.

Quelques exemples de webinaires proposés :

- Relâchez les tensions
- Un bon début de journée
- Gestion de la surcharge mentale
- L'intelligence émotionnelle

Nous avons proposé un challenge de pas à l'ensemble des collaborateurs du Groupe afin d'inciter chacun à être plus dynamique au quotidien et de manière ludique grâce au jeu.



On a l'habitude de courir ensemble avec quelques personnes dans l'agence mais le challenge nous a permis de faire un peu plus de sport, de courir plus. Par exemple un de nos collègues qui prend le métro, s'arrêtait avant pour pouvoir marcher plus pour rentrer chez lui. Ça nous a permis de faire plus de sport, de bouger plus. C'est pratiquement l'ensemble de l'agence qui s'est inscrite, ça renforce les liens entre nous. Certains qui allaient courir de temps en temps et bien là ils y allaient à chaque fois ! Les défis c'était encore plus ludique, ils permettaient de nous impliquer encore plus dans le jeu.

Sandrine Renimel

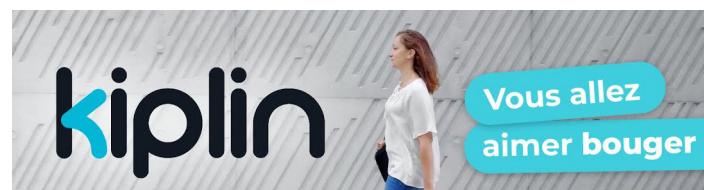
Responsable client confirmée chez In Extenso dans l'agence de Chavagne en Bretagne



Pour moi, c'était un défi complètement personnel, j'avais envie de le faire, donc du coup je me suis motivé !

Samuel Vallée

Gestionnaire de paie confirmé chez In Extenso dans l'agence de Chavagne en Bretagne



Matériels

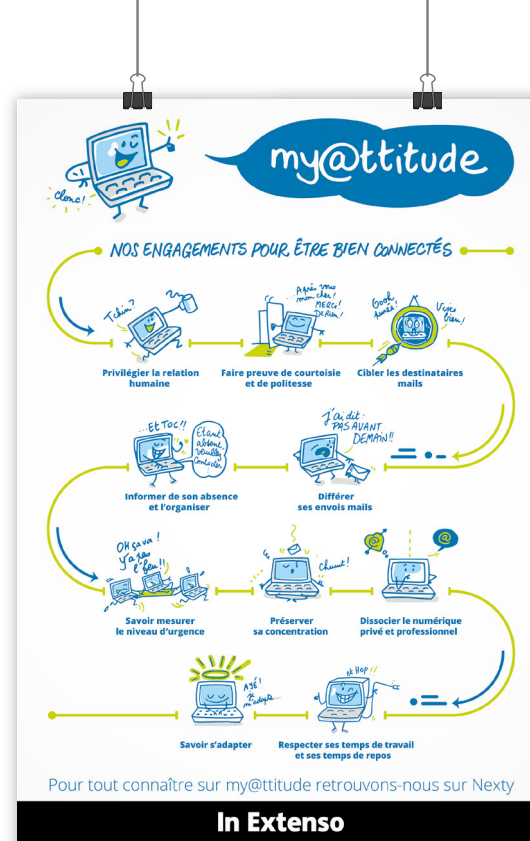
Le bien-être de nos collaborateurs passe aussi par des outils de travail adaptés. Pour un bien être quotidien, nous avons adapté le matériel de bureaux à notre activité plutôt sédentaire : les bureaux sont ergonomiques. Il est important de se sentir bien dans son espace où les collaborateurs passent un certain temps. Travaillant avec les chiffres, les ordinateurs portables possèdent un pavé numérique afin de faciliter l'accès aux chiffres.

Télétravail

De plus en plus plébiscité par les employés qui souhaitent trouver le juste équilibre entre vie professionnelle et vie personnelle, le télétravail existe depuis plusieurs années au sein du Groupe.

Chez In Extenso, nous avons mis en place notre politique de télétravail avant l'arrivée de la covid dès 2019. La crise sanitaire a simplement permis l'accélération de cette transition et l'homogénéisation du télétravail dans nos agences.

Afin de faire bénéficier aux collaborateurs d'un environnement de travail toujours plus épanouissant et de permettre le meilleur équilibre entre vie professionnelle et vie personnelle In Extenso s'engage avec My@ttitude : les 10 engagements pour être bien connectés.



7 CONSEILS POUR TÉLÉTRAVAILLER

1 Je crée une routine pour ma journée

Nous vous conseillons de garder quelques repères clés pour réussir à travailler efficacement depuis votre domicile. Gardez le même rythme que d'habitude. Par exemple, essayez de commencer à travailler à la même heure chaque jour.



2 Je cadre mon espace de travail

Dans la mesure du possible, aménagez-vous un petit espace de travail distinct de votre espace personnel en créant des conditions « comme au bureau » pour garantir votre confort et votre concentration.



3 Je m'assure que mes proches comprennent la situation

Certains d'entre vous partagent leur domicile avec leur famille, ou des colocataires durant cette période. Il est important qu'ils comprennent que vous ne pouvez pas être disponible à tout moment, et que vous avez besoin parfois, d'assister à des réunions téléphoniques, des contacts clients, etc.



4 Je me fixe un planning avec des objectifs

Comme au bureau, élaborer une to-do list en début de journée, bloquez des moments dans votre agenda pour les tâches importantes.



5 Je me lève régulièrement pour faire quelques étirements



Ne restez pas assis toute la journée, prévoyez des moments de pauses. Faites quelques étirements, marchez, prenez un verre d'eau... cela vous aidera à vous reconcentrer.

6 Je communique avec mes collègues et mon équipe

Afin de maintenir une bonne coordination au sein de l'équipe : organisez des réunions d'équipe à distance grâce à Skype ou Teams, appelez un collègue directement plutôt que d'échanger de nombreux mails, planifiez des entretiens avec votre manager au moins une fois par semaine.



7 Le soir, je me change les idées !

Avec le télétravail, l'équilibre vie pro / vie perso est généralement mis à rude épreuve, mais c'est d'autant plus vrai en confinement. À la fin de votre journée de travail, fermez votre ordinateur et essayez de vous consacrer à une activité qui vous permettra de vous déconnecter de votre job.



S'ACCOMPLIR DANS UN ENVIRONNEMENT INCLUSIF

Les relations humaines au sein de notre Groupe sont centrales. Les préventions et sensibilisations préservent la bienveillance qui caractérise In Extenso.

Ces préventions passent par la sensibilisation contre le harcèlement, que nous faisons via une plateforme gamifiée sur 3 thématiques :

- Je dompte le numérique.
- Je suis l'as de la communication.
- Sexisme et harcèlement.

De surcroît, des référents Harcèlement sont identifiées afin que les collaborateurs sachent vers qui se tourner si besoin. Des référents éthiques sont également présents dans chaque région.



PARITÉ

Dans le cadre de la politique Ressources Humaines déployée au sein du Groupe In Extenso, nous nous engageons en faveur de l'égalité professionnelle.

Nous cultivons le bien vivre ensemble : nous sommes avant tout des femmes et des hommes qui partageons le plaisir de travailler ensemble pour conseiller et accompagner les clients au quotidien via nos agences partout en France.

Parmi nos effectifs, les femmes occupent une place importante (67 %). Elle représente près de la majorité de nos managers. Le pourcentage de femmes associées tend à augmenter ces dernières années et aujourd'hui, un quart de nos associés sont des femmes.

Nous sommes convaincus que la diversité et la mixité est un levier de performance et d'accomplissement chez In Extenso.

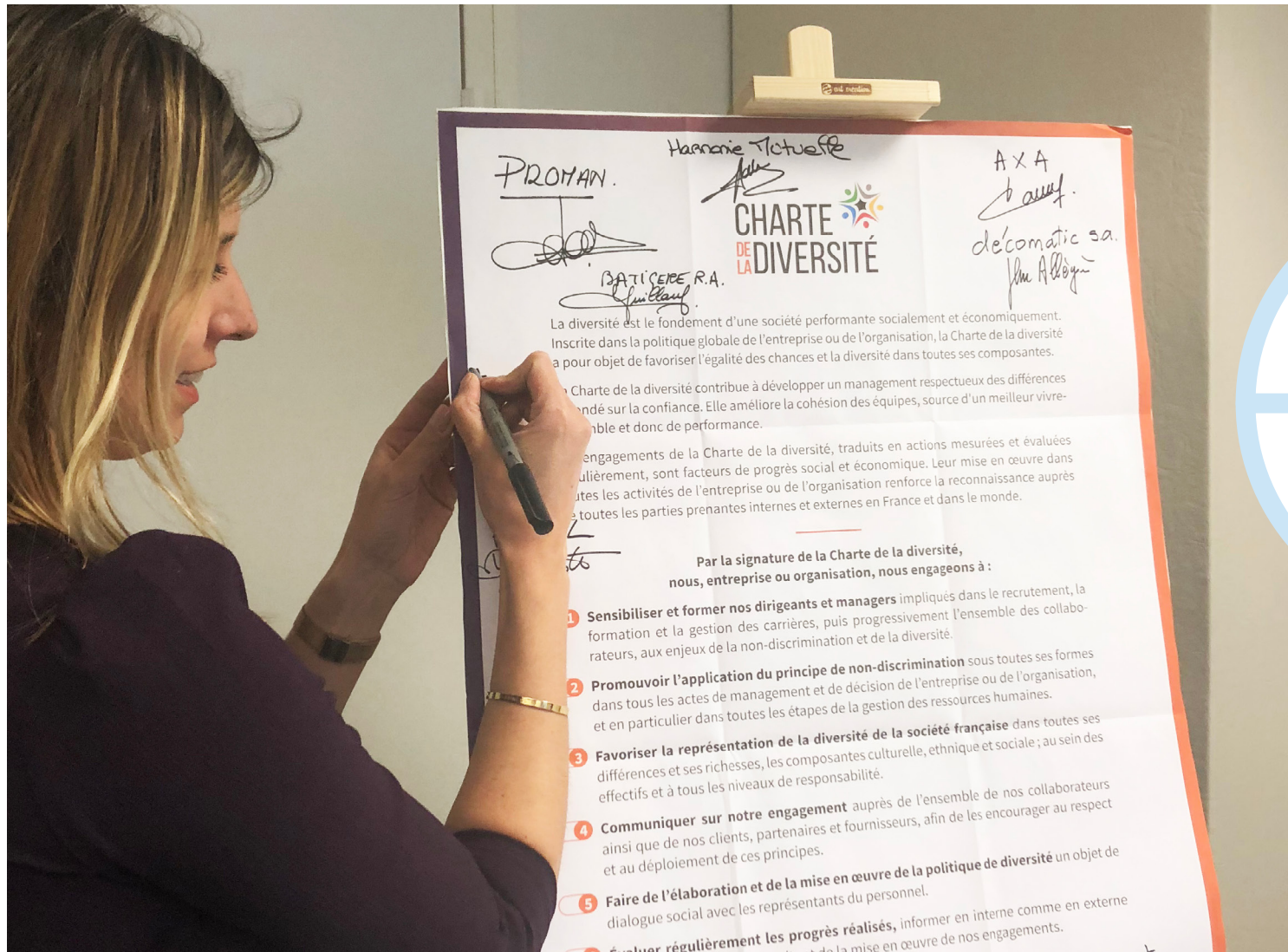
- 66 % de femmes chez In Extenso.
- 51 % de nos managers sont des femmes.
- 23 % de nos associés sont des femmes.

Nous figurons aussi dans le classement des « Best Workplaces for Women » réalisé en partenariat avec le think tank Marie Claire Agir pour l'Égalité.



DIVERSITÉ

Dans le cadre de notre promesse RH Passion Inside, nous avons souhaité renouveler notre engagement en signant à nouveau la Charte de la Diversité. La première signature avait eu lieu en 2011 puis en 2019. Cette Charte de la Diversité a pour objet de favoriser l'égalité des chances et la diversité. Elle contribue à développer un management respectueux des différences et fondé sur la confiance. Elle améliore la cohésion des équipes, source d'un meilleur vivre ensemble permettant l'accomplissement de chacun.



HANDICAP, FORMATION ET INSERTION

Depuis plusieurs années, nous organisons le DuoDay à l'occasion de la semaine européenne pour l'emploi des personnes handicapées (SEEPH). Nos agences accueillent des personnes en situation de handicap, en duo avec des professionnels volontaires. Au programme de cette journée : découverte du métier, participation active, immersion en entreprise.

Ce DuoDay permet aux collaborateurs de prendre conscience de l'existence des handicaps invisibles et d'apporter les outils afin de connaître et potentiellement mettre en place sa reconnaissance RQTH.



J'ai rejoint In Extenso Centre Ouest en 2010 et je suis en charge du pilotage et du déploiement de la politique RH au sein de la trentaine d'agences de notre région. J'interviens plus spécifiquement sur les sujets de recrutement, formation, marque employeur et qualité de vie et des conditions de travail.

Je suis aussi référent handicap, mon rôle est de répondre aux interrogations des collaborateurs et de les accompagner dans leurs démarches en toute confidentialité. En fonction des besoins et particularités de chacun, nous avons mis en place un certain nombre de mesures pour faciliter leur quotidien qu'il soit professionnel ou personnel.

Cela se traduit par des aménagements de postes de travail en lien avec la médecine du travail et / ou d'organisation du travail et enfin l'attribution de chèques CESU.

Christelle Pelleray

Responsable RH chez In Extenso dans l'agence de Cholet en Centre Ouest



Avec l'appui de notre partenaire Pidiem, nous avons initié une campagne globale de sensibilisation en 2019. La société cultive le bien-vivre ensemble : ce sont en effet avant tout des femmes et des hommes qui partagent le plaisir de travailler ensemble pour conseiller et accompagner les clients au quotidien. Nous créons des environnements de travail inclusifs pour répondre aux attentes individuelles de nos collaborateurs et leur permettre d'exploiter leurs atouts propres. Nous n'y tolérons aucune discrimination.

Nos engagements en matière de handicap, et plus largement en matière d'inclusion sont présentés à l'ensemble de nos nouveaux collaborateurs à l'occasion de nos journées d'accueil « Welcome Day ».

Nous sommes également engagés dans la formation pour les jeunes et accueillons environ 1 000 stagiaires et alternants par an.

Enfin, In Extenso participe activement à l'insertion professionnelle des jeunes en apportant un soutien financier à Sport dans la ville (taxe d'apprentissage par exemple), ou encore en étant Juré de soutenance de mini entreprises chez Entreprendre pour apprendre auprès d'un public de jeunes de 14 à 24 ans (collège, lycée et post Bac).

Adeline Vinet

Expert-Comptable Associée chez In Extenso dans l'agence de Cholet en Centre Ouest

DuoDay

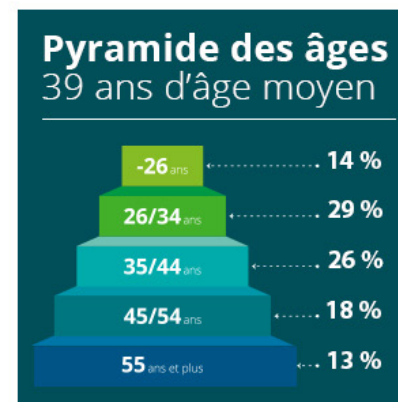
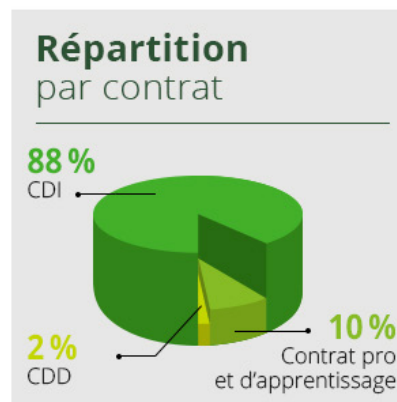
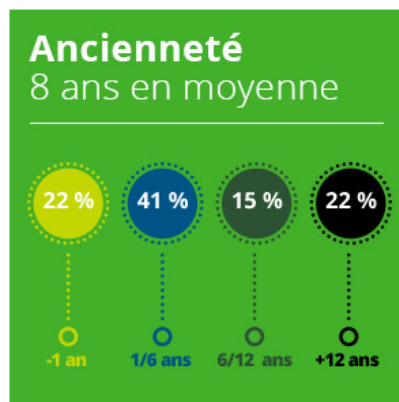
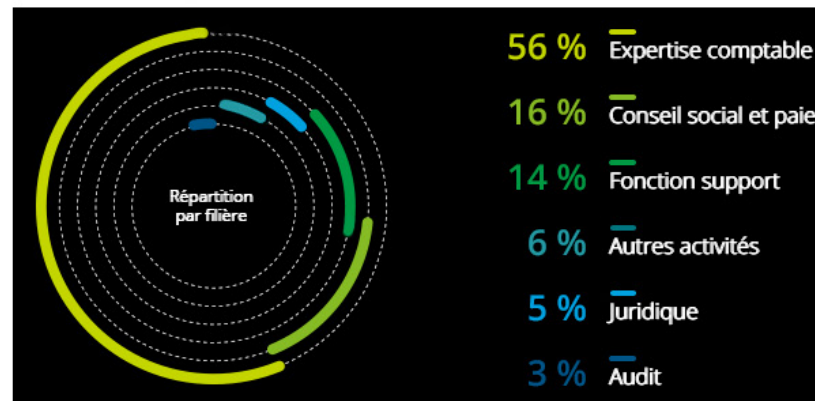
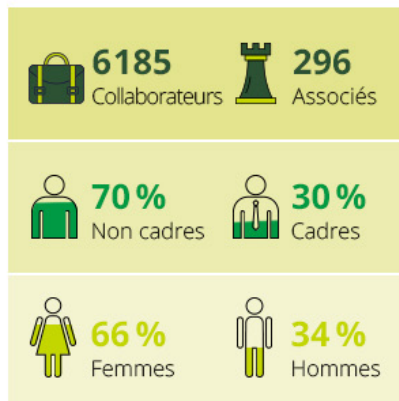


Nous travaillons avec les cafés joyeux qui sont nos clients et qui nous ont sensibilisés au fait de pouvoir donner la chance à des personnes en situation de handicap de travailler avec nous. Nous avons par la suite décidé de mettre en place des poubelles de recyclage de papier avec la société Elise qui emploie des personnes en situation de handicap. Nous avons le choix avec différentes structures et nous avons choisi Elise, notamment pour cette raison.

On fait nos repas par exemple de fin de période fiscale avec un Food truck de livraison de repas avec un ESAT et nous allons souvent dans un restaurant qui emploie des "papillons blancs", des personnes atteintes d'un handicap mental. Dans la mesure du possible, nous essayons de travailler avec ces structures afin de contribuer à leur travail.

Delphine Lerminet - *Associée et référente RSE Nord de France*

Je m'engage et je vois loin



1700

recrutements en 2022

74%

de nos recrutements
sont des CDI

TOP 2

PALMARÈS CAPITAL 2022

Meilleurs employeurs de France
Catégorie Audit et Conseil

8^E PLACE

PALMARÈS BEST WORKPLACES 2023

Dans la catégorie des Entreprises
de plus de 2500 collaborateurs



L'intégration, construire une relation durable

Du premier entretien jusqu'au parcours d'intégration, notre fil conducteur est de faciliter la relation et d'accompagner nos collaborateurs avec des conseils, de la formation et du parrainage.

In Extenso est particulièrement attentif à la réussite du parcours de recrutement, puis du parcours d'intégration et enfin du parcours professionnel.

Bien accueillir, se rendre accessible, coacher, former... La première année est essentielle pour poser les bases d'une relation durable. Nous mettons tout en œuvre pour faciliter les débuts des nouveaux collaborateurs à nos côtés.

Le parrain d'intégration :

Chaque nouvel arrivant est accompagné par un parrain d'intégration, véritable référent tout au long de la première année dans l'entreprise.

La formation intégration

Dans les 3 mois suivant l'arrivée au sein du Groupe, une formation d'intégration permet aux nouvelles recrues de s'immerger dans le Groupe, son organisation et ses méthodologies et de se former aux outils de travail.

Un parcours 100 % digitalisé leur permet une montée en compétence rapide à notre environnement et nos outils. Le parcours est immersif : les étapes sont conçues en écho de la prise de poste sur le terrain.

Les objectifs sont les suivants :

- Découvrir et s'appropriier la culture In Extenso
- Adopter l'attitude In Extenso
- Maîtriser les outils de production et nos méthodologies
- Prendre en main les outils et process internes

S'accomplir en se formant :

La communication avec son manager et la bienveillance de nos managers est un point absolument essentiel. Nous formons nos ma-

nagers dans ce sens avec des formations régulières. La flexibilité dans les horaires permet à chacun de trouver son rythme tout en respectant des plages horaires obligatoires pour notre disponibilité envers nos clients.

Nous proposons de nombreuses formations sur le management (Café du management, 360°...)

Les thématiques abordées sont les suivantes :

- Gérer les cas difficiles
- Les clés pour bien réussir un feedback constructif
- Optimiser son management à distance
- Le manager bien dans sa tête, bien dans son rôle

2 entretiens annuels et professionnels permettent, 2 fois dans l'année des entretiens avec son manager et les RH si besoin.

Il est important que chaque collaborateur puisse bénéficier de formations régulières afin d'être à jour et d'acquérir de nouvelles compétences : il y a en moyenne 2 jours de formations chaque année par collaborateurs.

Je vis ma passion et je la partage

Courses solidaires

Sur le territoire Français, nous participons à de nombreuses courses caritatives et solidaires. Nous avons été partenaire de la course Run for Planet en 2022. C'est la 1^{ère} course française éco-conçue pour la planète. Elle a pour objectif de sensibiliser le grand public aux défis écologiques, sociaux et éthiques, en plus de lever des fonds au profit d'associations engagées. Les associations soutenues par la course représentaient de la préservation des espaces avec Ligue de Protection des Oiseaux, l'humain avec Médecins du Monde, les animaux avec L214 Éthique & Animaux et enfin les océans avec Sea Shepherd ainsi que la reforestation grâce à l'association Planète Urgence.

De nombreuses agences In Extenso participe régulièrement aux courses Octobre rose organisées pour soutenir la lutte contre le cancer.

Nos collaborateurs sont nos meilleurs ambassadeurs !

Depuis 2022, nous avons lancé une campagne de cooptation qui est un succès et qui démontre que nos collaborateurs n'hésitent pas à recommander In Extenso comme une entreprise où il fait bon travailler. Cela se traduit concrètement par 246 cooptations avec 95 embauches réussites.

“

La première personne que j'ai coopté, est devenue coopteuse à son tour !!

Je me sens bien dans mon travail, au quotidien et ça rassure la candidate cooptée.

En novembre 2022, j'ai coopté une seconde personne qui voulait changer de domaine.

NEVINE HACHEM
Assistante comptable, Billancourt



”

“

J'étais ravi d'apporter de l'aide à mes collègues en cooptant.

Les étapes de recrutement sont simples.

DIDIER GONCALVES
Manager, Wasquehal



”



Actions solidaires

“

Nous avons organisé une collecte pour des personnes sans-abris avec une association locale basée à Avignon. Gros succès de cette opération, qui a touché le président de l'association ému face à toute cette générosité. On a choisi cette association pour deux raisons : le côté solidaire évidemment car il y a beaucoup de personnes dans la rue qui ont besoin d'aide, mais aussi parce que je crois fermement à l'importance de la durabilité et c'est important de sensibiliser les collaborateurs sur ces sujets de seconde main, de recyclage des vêtements.

Marielle Tropeano

Responsable Marketing/Communication et référente RSE dans l'agence de Toulon

GLOSSAIRE

ADEME

L'Agence de l'Environnement et de la Maîtrise de l'Énergie, autrement appelée l'Agence de la transition écologique, elle a vocation d'accélérer le passage vers une société plus sobre et solidaire, créatrice d'emplois, plus humaine et harmonieuse.

BILAN CARBONE

Le Bilan Carbone® est un **outil** développé par l'ADEME et dont la gestion est assurée depuis 2011 par l'ABC (Association Bilan Carbone). Il permet de **comptabiliser les émissions directes et indirectes de gaz à effet de serre**, selon une méthode dont les règles sont publiques et officiellement reconnues. Toute entreprise, administration, collectivité, ou même personne à titre individuel, peut ainsi établir une comptabilité carbone de ses activités.

La marque déposée Bilan Carbone® a généré la vulgarisation de l'expression « bilan carbone », qui désigne aujourd'hui toute démarche visant à évaluer les émissions de CO2 dans le cadre d'une stratégie environnementale de réduction des impacts.

DÉVELOPPEMENT DURABLE

Le développement durable se définit comme étant le **fait d'organiser la société de manière à lui permettre d'exister sur le long terme**.

La définition « officielle » du développement durable a été élaborée pour la première fois dans le Rapport Brundtland en 1987. Ce rapport était la synthèse issue de la première commission mondiale sur l'environnement et le développement de l'ONU.

Les 3 piliers du développement durable

Contrairement au développement économique, le développement durable est un développement qui prend en compte trois dimensions : économique, environnementale et sociale. Les trois piliers du développement durable qui sont traditionnellement utilisés pour le définir sont donc : l'économie, le social et l'environnement. La particularité du développement durable est de se situer au carrefour de ces 3 piliers.

ETABLISSEMENT OU SERVICES D'AIDE PAR LE TRAVAIL (ESAT)

Les établissements ou services d'aide par le travail (ESAT) (couramment encore appelés « centres d'aide par le travail » ou CAT) sont des **établissements médico-sociaux** qui relèvent, pour l'essentiel, des dispositions figurant dans le code de l'action sociale et des familles. Ils **offrent aux personnes handicapées des activités diverses à caractère professionnel et un soutien médico-social et éducatif en vue de favoriser leur épanouissement personnel et social**.

FONDS DE DOTATION

Le fonds de dotation est un **outil de financement** au service de la philanthropie et du mécénat, grâce à la capitalisation des dons qu'il reçoit.

FORFAIT DE MOBILITÉ DURABLE (FMD)

Il s'agit d'une **indemnité allouée aux salariés** qui privilégient la mobilité douce pour les déplacements entre leur résidence habituelle et leur lieu de travail. Le cas échéant, le forfait **remplace l'indemnité kilométrique vélo et les indemnités forfaitaires de covoiturage**.

Le forfait constitue donc une prise en charge partielle des frais de déplacement de leurs salariés par les employeurs. Il sert à **encourager l'usage d'un mode de transport plus propre pour les trajets domicile-travail**. Ainsi, l'application de ce forfait rend les déplacements moins polluants, mais également moins coûteux.

GAZ À EFFET DE SERRE

Il s'agit d'un **gaz présent dans l'atmosphère qui retient une partie de la chaleur reçue par le solaire dans l'atmosphère**. L'augmentation de la concentration des gaz à effet de serre dans l'atmosphère se traduit par une hausse de sa température. Certains gaz sont d'origine naturelle (vapeur d'eau par exemple) et/ou issues des activités humaines.

INTRANT

En tant qu'entreprise de service, les intrants correspondent : aux **prestations de services**, aux **repas des salariés**, aux **assurances**, aux **services bancaires et conseil**, aux **travaux d'aménagement**, à l'**édition**...

LABEL LUCIE

Le label LUCIE est une **certification**. Il prouve qu'une entreprise, un produit ou un service a une **démarche réussie en matière de RSE**. Autrement dit, c'est un **label RSE**.

Le label LUCIE 26000 s'aligne sur la norme ISO 26000. Cette dernière est une norme internationale. Elle met au point les critères qui permettent de savoir si une entreprise a un impact RSE positif.

LABEL GREAT PLACE TO WORK (GPTW)

La certification ou le classement d'une entreprise au Palmarès Best Workplaces sont le **reflet d'une culture d'entreprise positive et authentique**, et l'aboutissement du chemin parcouru où « **il fait bon travailler** ».

RESPONSABILITÉ SOCIAL DES ENTREPRISES (RSE)

La **responsabilité sociétale des entreprises (RSE)** également appelée **responsabilité sociale des entreprises** est définie par la commission européenne comme l'**intégration volontaire par les entreprises de préoccupations sociales et environnementales à leurs activités commerciales et leurs relations avec les parties prenantes**.

En d'autres termes, la RSE c'est la **contribution des entreprises aux enjeux du développement durable**.

In Extenso

Siège social
In Extenso Opérationnel
106 cours Charlemagne 69002 Lyon
Tél. : 04 72 60 37 00
www.inextenso.fr/magazin.inextenso.fr