

The image shows the exterior of a modern, two-story building with a light-colored facade and large, dark-framed windows. The building is partially obscured by a lush garden in the foreground, featuring tall green plants with clusters of yellow and purple flowers. The sky is clear and blue.

In Extenso

CODE D'ÉTHIQUE

MARS 2024



CHEZ IN EXTENSO, NOUS AVONS DÉCIDÉ DE PRENDRE EN COMPTE L'ASPECT SOCIÉTAL COMME UN LEVIER DE CROISSANCE ÉCONOMIQUE ET DE VIABILITÉ, TOUT EN COMBINANT LES ENJEUX D'UNE ÉCONOMIE RESPONSABLE.

Nous sommes convaincus que RSE et performance sont intrinsèquement liés, car leur synergie permet de créer de la valeur ajoutée et d'améliorer les conditions de vie matérielle et de réduire les inégalités.

Pour accélérer notre engagement sur ces différents sujets, il était nécessaire que notre gouvernance soit impliquée et convaincue de cette démarche et que nous embarquions nos collaborateurs.

Ces valeurs nous guident et nous engagent à répondre aux attentes de nos clients, de nos collaborateurs, de nos associés et de la société dans laquelle nous évoluons.

Dans un environnement complexe et en transformation de plus en plus rapide, il est essentiel de confirmer notre vision Éthique et d'exprimer avec clarté nos engagements.

Conscients d'une responsabilité réfléchie et engagée, nous nous devons d'appliquer les standards les plus élevés en matière d'Éthique et de comportement professionnel.

Notre raison d'être donne le sens et la vision de nos actions.

CHEZ IN EXTENSO, NOUS SOMMES ACTEURS DU DÉVELOPPEMENT DES ENTREPRISES, DU DYNAMISME DES TERRITOIRES, ET DE L'ACCOMPLISSEMENT DE CHACUN.

Il est nécessaire d'apprendre à nous interroger sur les situations qui paraissent s'écarter de nos valeurs et principes. D'où l'exigence d'un engagement constant et d'une participation personnelle de tous nos collaborateurs et associés qui doivent investir leur temps, leur énergie et leurs idées.

Contribuer à créer les conditions les plus favorables à l'épanouissement humain et consolider une société soucieuse de la valeur intrinsèque des personnes sont des objectifs communs à notre engagement éthique, au sein duquel nous avons tous - individuellement et collectivement - un rôle majeur à jouer.



Antoine de Riedmatten
Président du Directoire



Frank Lamotte
Directeur Général



David Vanalderwerelt
*Président du Conseil
de Surveillance*

SOMMAIRE

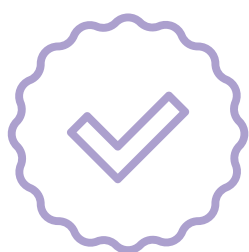
<i>NOS VALEURS</i>	<i>4</i>
<i>DES ENGAGEMENTS ÉTHIQUES PORTÉS PAR CHACUN</i>	<i>6</i>
<i>MISE EN ŒUVRE DE LA DÉMARCHÉ ÉTHIQUE</i>	<i>12</i>
<i>BESOIN D'AIDE OU DE CONSEILS ?</i>	<i>16</i>
<i>GLOSSAIRE</i>	<i>19</i>

NOS VALEURS

NOS VALEURS

Dans une perspective éthique, une valeur représente ce qui inspire, motive et guide nos décisions et nos actions dans nos rapports avec autrui.

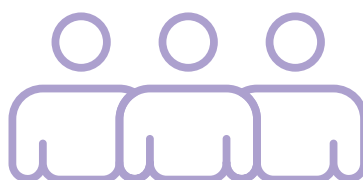
Fondement de l'éthique professionnelle, nos valeurs représentent notre raison d'agir et le sens de nos actions.



**SATISFACTION
CLIENT**



**FORCE
D'INNOVATION**



ESPRIT D'ÉQUIPE



CONFIANCE

INDIVIDUELLEMENT ET COLLECTIVEMENT, NOUS ASPIRONS À INCARNER
LES VALEURS D'IN EXTENSO EN MONTRANT L'EXEMPLE.



***DES ENGAGEMENTS
ÉTHIQUES PORTÉS
PAR CHACUN***

DES ENGAGEMENTS ÉTHIQUES PORTÉS PAR CHACUN

Collaborateurs et associés In Extenso prennent l'engagement d'agir dans le respect de la loi, de l'éthique et dans l'intérêt commun de tous.

Nos engagements vont au delà de la simple conformité aux lois, aux règlements et normes professionnelles. Ils nous obligent envers nos clients, nos collaborateurs, nos associés et envers la société.

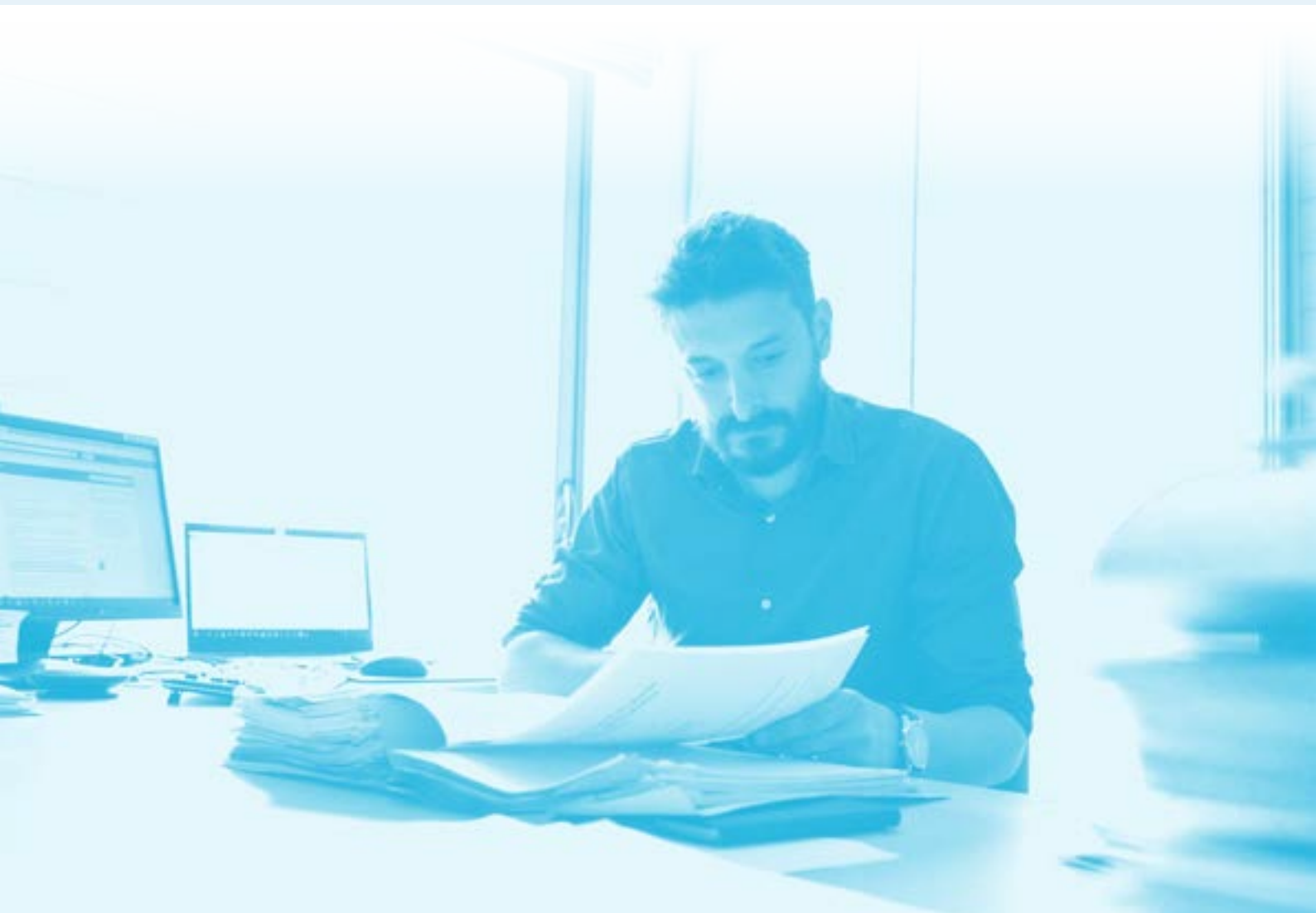
Notre Code s'organise autour de 4 thèmes qui énoncent les engagements auxquels nous devons tous nous référer :

ENSEMBLE,
AGIR DANS
UNE PARFAITE
INTÉGRITÉ
PROFESSIONNELLE.

ACCOMPAGNER
NOS COLLABORATEURS
ET ASSOCIÉS DANS
L'EXCELLENCE
ET L'EQUITÉ.

SOCIALEMENT
RESPONSABLE,
APPORTER UNE
CONTRIBUTION
POSITIVE.

PROTÉGER
LA VIE PRIVÉE
ET LA SÉCURITÉ
DES DONNÉES :
CAP SUR LA
CONFIDENTIALITÉ !



ENSEMBLE, AGIR DANS UNE PARFAITE INTÉGRITÉ PROFESSIONNELLE

NOUS SOMMES INTÈGRES.

Nous conduisons notre activité professionnelle avec honnêteté et droiture.

Nous sommes transparents et sincères dans la description des services que nous fournissons, des expertises que nous possédons et de l'expérience que nous avons acquise. Nous nous conformons aux normes professionnelles, aux lois et réglementations en vigueur.

Nous proscrivons toute action susceptible de nuire à notre réputation ou à celle de notre profession.

NOUS SOMMES INDÉPENDANTS ET OBJECTIFS.

Nous sommes objectifs dans la formulation de nos opinions et dans les conseils professionnels que nous donnons.

Nous ne laissons à aucun moment des partis pris, conflits d'intérêts ou influences indues primer sur notre jugement professionnel, y compris lorsque nous prenons une décision quant à l'acceptation ou au maintien d'une relation client ou d'une mission.

Nous veillons à préserver notre indépendance en respectant l'esprit et la lettre des règles, des réglementations et des normes applicables, et en tenant compte de la perception que peut avoir le public de notre rôle.

NOUS NOUS SOMMES ENGAGÉS À LUTTER CONTRE LA CORRUPTION.

Nous ne versons et n'acceptons pas de pots-de-vin, paiements de facilitation, et n'incitons ni n'autorisons aucune autre partie à verser ou à accepter des pots-de-vin en notre nom.

Nous ne proposons, n'acceptons, ou ne sollicitons aucun cadeau ni aucune invitation pour lesquels nous aurions des raisons de penser qu'ils peuvent être destinés à influencer nos décisions ou porter atteinte à notre objectivité professionnelle.



L'exemplarité, le socle de notre excellence !

Pascale Charlier
Associée,
Présidente de Région,
Membre du Comité éthique



Plus d'informations sur la lutte contre la corruption sur notre Intranet :

Pour en savoir plus sur les normes et procédures Éthique In Extenso : [Nexty/Ethique](#)



ACCOMPAGNER NOS COLLABORATEURS ET ASSOCIÉS DANS L'EXCELLENCE ET L'ÉQUITÉ

NOUS NOUS ENGAGEONS À L'EXCELLENCE, EN NOUS APPUYANT SUR LA QUALITÉ ET LA DIVERSITÉ DE NOS TALENTS

ainsi que sur l'étendue de nos connaissances et de notre expérience afin d'aider nos clients à répondre à leurs besoins et défis.

NOUS ATTACHONS UNE GRANDE IMPORTANCE AU DÉVELOPPEMENT DES COMPÉTENCES DE NOS COLLABORATEURS ET ASSOCIÉS

afin qu'ils puissent exprimer leur plein potentiel dans un cadre sûr et sain.

Nous proposons de multiples canaux de développement personnel et professionnel, adaptés à la singularité de chacun.

Nous reconnaissons l'importance d'un bon équilibre entre vie professionnelle et vie privée.

NOUS ENCOURAGEONS ET VALORISONS L'INNOVATION

et les idées nouvelles.

NOUS MISONNONS SUR LA QUALITÉ

en appliquant la méthodologie et les procédures In Extenso, et en respectant les normes professionnelles les plus élevées.

NOUS ENTRETENONS UNE CULTURE DE COURTOISIE, D'ÉQUITÉ ET DE RESPECT MUTUEL

garantissant l'égalité professionnelle pour tous.

Nous encourageons la diversité des cultures, des points de vue, des talents, des expériences tant nous sommes convaincus de la richesse qui en émane.

Nous n'avons cessé de créer des environnements de travail inclusifs pour répondre aux attentes individuelles de nos collaborateurs et associés.

NOUS PROSCRIVONS TOUTE FORME DE DISCRIMINATION ET DE HARCÈLEMENT AVEC CONVICTION ET FERMETÉ.

Nous nous engageons à promouvoir l'égalité et une culture exempte de discrimination ; que celle-ci soit basée sur la race, l'origine ethnique, le sexe, l'identité ou l'orientation sexuelle, le handicap, l'âge, la situation matrimoniale ou les convictions religieuses notamment.



Diversité et équité, c'est l'éthique en action dans la gestion de nos talents.

Anaïs Bessis
Directrice des
Ressources Humaines



SOCIALEMENT RESPONSABLE, APPORTER UNE CONTRIBUTION POSITIVE



NOUS SOMMES ENGAGÉS aux côtés d'organisations à but non lucratif, des pouvoirs publics et d'autres entreprises qui ont un impact significativement positif aux plans local, national ou mondial.

NOUS SOMMES UN GROUPE CITOYEN.

Nous participons aux actions sociales et citoyennes par le biais d'actions internes, de dons, ou d'offres bénévoles de services en soutenant l'engagement de nos collaborateurs et associés.

NOUS SOUTENONS LES ACTIONS EN FAVEUR DU DÉVELOPPEMENT DURABLE ET CONTRE LE RÉCHAUFFEMENT CLIMATIQUE.

Comme toute activité de services, nous sommes conscients de l'impact environnemental potentiel de nos activités ; nous menons des actions pour le réduire.

NOUS DÉPLOYONS NOS ACTIVITÉS EN GARDANT À L'ESPRIT LES EFFETS QU'ELLES ONT SUR LA SOCIÉTÉ, NOS COLLABORATEURS ET NOS ASSOCIÉS.

Nous avons à cœur de construire et de maintenir une relation saine et de confiance avec le public dans tous les aspects de nos métiers.

Nous contribuons à l'amélioration du fonctionnement de l'économie et sommes attentifs au dynamisme des territoires.

NOUS TRAVAILLONS AVEC DES CLIENTS ET DES PARTENAIRES RESPONSABLES ET APPROPRIÉS.

Nous nous interrogeons avec soin sur les clients et les tiers avec lesquels nous envisageons de collaborer en vérifiant notamment leur intégrité.

Nous ne tolérons de leur part aucun comportement illégal.

Nous sélectionnons nos fournisseurs via des processus d'achats responsables.

VIE PRIVÉE ET SÉCURITÉ DES DONNÉES : CAP SUR LA CONFIDENTIALITÉ !

NOUS PROTÉGEONS LES DONNÉES PERSONNELLES ET LES INFORMATIONS CONFIDENTIELLES

par des politiques de gestion et un process de recueil et de traitement de ces données. Conformément aux lois applicables et à nos obligations professionnelles, ces process garantissent leur sécurité.

NOUS PRÉSERVONS ET RESPECTONS LA VIE PRIVÉE DE CHACUN ET LA CONFIDENTIALITÉ DE SES DONNÉES PERSONNELLES.

Nous n'utilisons pas ces données à d'autres fins que celles pour lesquelles nous les avons recueillies.

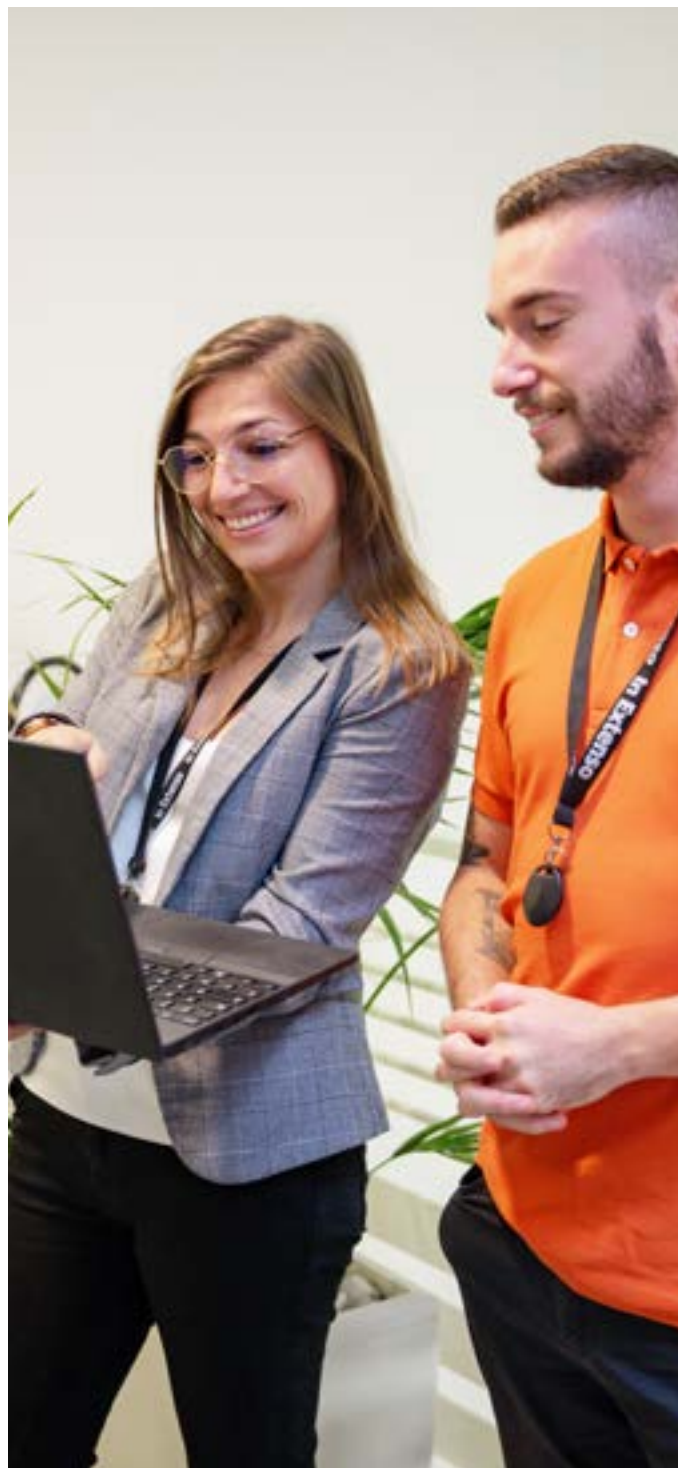
Nous interdisons l'utilisation des informations recueillies auprès de nos clients en vue de commettre un délit d'initié.

NOUS SENSIBILISONS RÉGULIÈREMENT NOS COLLABORATEURS ET ASSOCIÉS AU RESPECT DE LA CONFIDENTIALITÉ ET DE LA PROTECTION DES DONNÉES.



La protection des données de nos clients, une priorité !

Victor Quesnel
Associé Normandie,
Membre du Comité éthique



***MISE EN ŒUVRE
DE LA DÉMARCHE
ÉTHIQUE***

LE CODE D'ÉTHIQUE, UN DES ÉLÉMENTS FONDATEURS DU PROGRAMME ÉTHIQUE DÉVELOPPÉ PAR IN EXTENSO

LE CODE D'ÉTHIQUE S'APPUIE SUR PLUSIEURS PILIERS :

1

**NOTRE
RAISON
D'ÊTRE**

2

**LES 4
VALEURS
PARTAGÉES**

3

**LES 4
ENGAGEMENTS
ÉTHIQUES
IN EXTENSO**

Il a vocation à être partagé au sein de l'ensemble du Groupe, avec nos clients et plus largement avec tous les tiers avec lesquels nous sommes en relation.

Connaître notre code d'Éthique, le comprendre et l'appliquer est une obligation pour tous quels que soient notre grade, notre statut et nos missions.

Chacune et chacun d'entre nous engagent la réputation de notre Groupe dans toutes ses interactions.

Les dispositions du code et les règles internes auxquelles celui-ci renvoie font office de mesures de prévention du risque

Éthique. Elles s'ancrent dans la préservation des intérêts et de l'image d'In Extenso.

Tout manquement à ce code d'Éthique et aux principes éthiques pourra faire l'objet de sanctions, conformément aux dispositions du règlement intérieur.



DROIT DU TRAVAIL

Les dispositions du Code d'Éthique relèvent du règlement intérieur qui définit le régime de sanctions applicable.

En raison de leur spécialité, certains professionnels sont soumis à des obligations complémentaires tenant à leur profession. Il en est ainsi du Code de déontologie de la profession d'expert-comptable, du Code de déontologie de la profession de Commissaire aux comptes.

Chaque nouvel entrant est sensibilisé à l'importance de l'Éthique dans son parcours d'intégration ; lequel l'informe de la mise à disposition du Code Éthique sur l'intranet du Groupe notamment.

LE CODE, NOTRE GUIDE DANS LA DÉMARCHE ÉTHIQUE

Le présent Code constitue un cadre visant à nous guider dans la prise de décision face à un cas éthique même s'il ne peut pas couvrir toutes les situations que vous pourriez rencontrer.



SI VOUS N'ÊTES PAS SÛR DE LA CONDUITE À TENIR OU QUE VOUS VOUS TROUVEZ CONFRONTÉ À UNE SITUATION DÉLICATE, LES QUELQUES QUESTIONS QUI SUIVENT DEVRAIENT VOUS ORIENTER DANS LA CONDUITE À TENIR.

COMMENT IDENTIFIER UN CAS ÉTHIQUE ?

POSEZ-VOUS LES QUESTIONS SUIVANTES :

La situation à laquelle je suis confrontée est-elle **en ligne avec mes valeurs** ?
Me met-elle mal à l'aise ?

Mes **actions** sont-elles **conformes à la loi, aux réglementations et aux procédures In Extenso** ?

Mes **actes** pourraient-ils nuire à autrui ?

La conduite à tenir me met-elle personnellement mal à l'aise ?

Aurais-je des réticences à aborder cette question avec ma famille, mes amis, mes collègues, mon entourage ?

Mes agissements, s'ils étaient révélés, **pourraient-ils porter atteinte à la réputation d'In Extenso** ?

Ma conduite envers les autres correspond-elle à **ce que je souhaite pour moi-même** ?

Parmi les solutions que j'identifie, ai-je choisi la plus **conforme à l'éthique** ?

Me suis-je **comporté** avec mes collègues avec **respect** ?



En fonction de votre réponse ou si vous n'êtes pas certain, vous devez demander de l'aide.

***BESOIN D'AIDE
OU DE CONSEIL ?***

A QUI DEMANDER DE L'AIDE ?

Chacun d'entre nous peut avoir besoin, dans la vie professionnelle courante, de demander avis et conseils aux autres. In Extenso a depuis longtemps développé une culture de la consultation.

Nul ne pourra être sanctionné pour avoir évoqué de bonne foi un cas éthique potentiel.

Il est de notre responsabilité à tous de signaler, nos préoccupations et les manquements et agissements frauduleux, contraires à l'Éthique et à la politique du Groupe, qui nous ont été reportés.

Il existe différents moyens pour obtenir de l'aide. Sélectionnez ceux qui vous paraissent les plus appropriés :

01

VOTRE
RESPONSABLE
OU N+1



02

VOTRE
RÉFÉRENT
ÉTHIQUE



03

VOTRE
RÉFÉRENT
RH



04

LA DIRECTION
QUALITÉ
ÉTHIQUE

En cas de doute, vous pouvez aussi contacter le Comité Éthique

La ligne éthique, aussi pour dénoncer les cas de corruption : ethique@inextenso.fr



La confidentialité c'est le maître mot du traitement des sujets éthiques au sein du Comité.

Christian Bélie
Directeur Qualité éthique
Membre du Comité éthique



Empathique et bienveillant, aucun jugement !

Tiphaine Isnard Nemes
Manager
Qualité éthique et RSE



PROTECTION DU LANCEUR D'ALERTE

Le dispositif de protection du lanceur d'alerte en matière d'éthique et de lutte contre la corruption

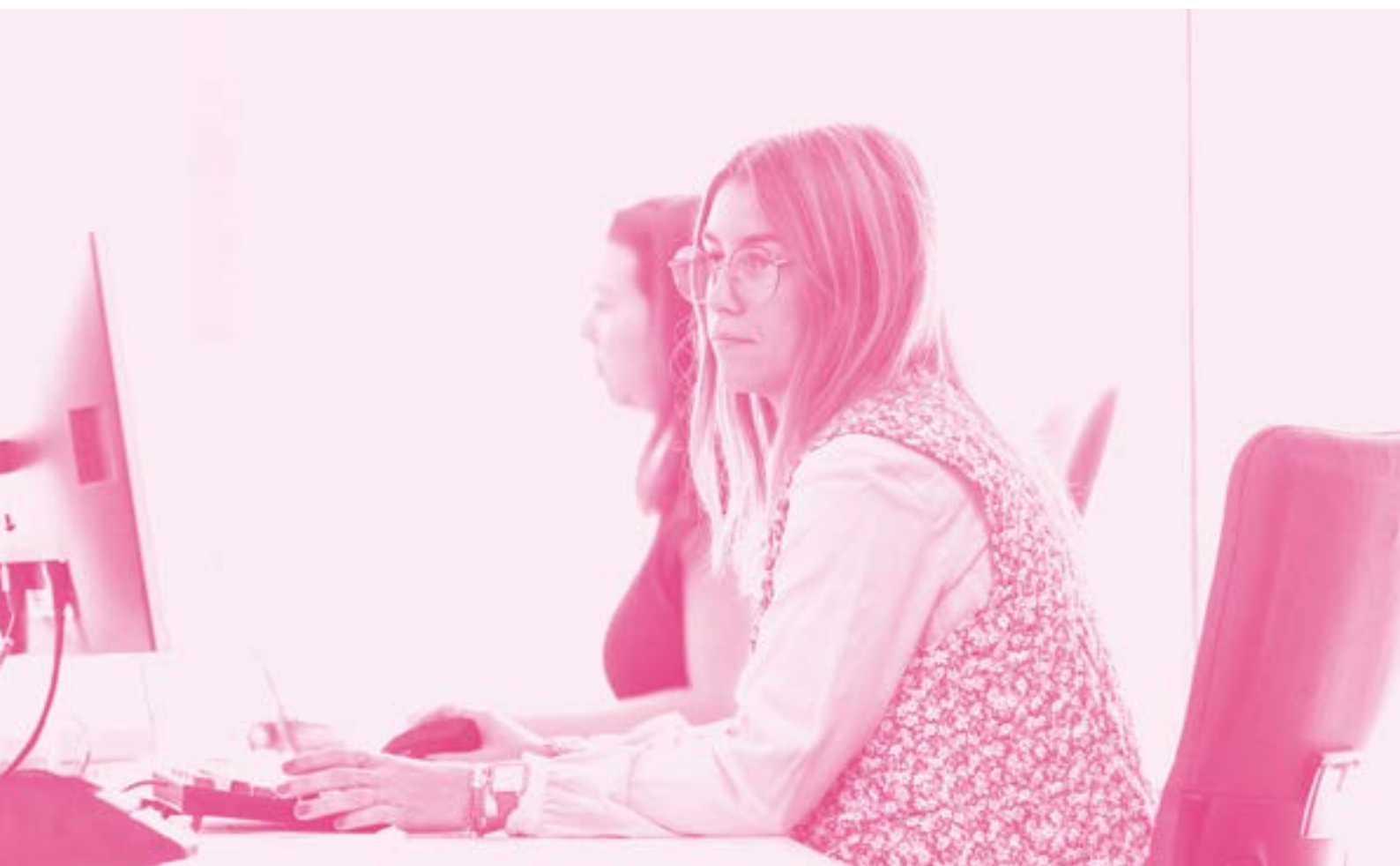
Nous nous engageons à garantir un environnement professionnel dans lequel chacun peut s'exprimer.

Nous avons mis en place une politique en vertu de laquelle chaque collaborateur et associé est protégé de toute représaille si, de bonne foi, il signale une problématique à connotation éthique ou une situation de corruption ou participe à une enquête y ayant trait.

Nous prenons l'engagement d'enquêter, dans les meilleurs délais, sur tous les signalements, qu'ils soient écrits ou verbaux.

La confidentialité de l'ensemble des parties impliquées sera respectée dans la mesure du possible et dans le respect des législations et réglementations locales, conformément au besoin de mener une enquête adéquate.

Ce dispositif de protection est géré par le Comité Éthique.



La protection du lanceur d'alerte selon la loi SAPIN II est décrite sur notre Intranet :

Nexty/Anti-corruption : les grands principes 

GLOSSAIRE

GLOSSAIRE

Ce glossaire vise à éclairer le lecteur du Code sur la signification de certains mots clés. Le sens des mots étant quelquefois une discussion en soi, la définition retenue a été celle de l'Académie Française, en tant qu'autorité de référence de la langue française, ou celle de la loi. Lorsque les mots présentaient plusieurs définitions, seule figure celle en rapport avec le sujet.

ANTI-CORRUPTION

La corruption vise le comportement par lequel sont sollicités, acceptés, reçus des offres, promesses, dons ou présents proposés à des fins d'accomplissement ou d'abstention d'un acte, d'obtention de faveurs ou d'avantages particuliers.

Quelques exemples tirés de la jurisprudence :

- Un agent d'un ministère qui sollicite et reçoit des dons de sinistrés pour contrôler leurs dossiers, et les remettre ensuite au service d'ordonnancement des fonds.
- Un vice-président du conseil départemental et président de la commission d'appel d'offres qui exige de certaines entreprises candidates à l'attribution du marché, le versement direct ou indirect de sommes d'argent, ou la prise en charge de certaines dépenses personnelles.
- Un élu qui sollicite des fonds destinés au financement d'activités politiques.
- Un salarié chargé de négocier les meilleurs tarifs auprès des fournisseurs de son employeur qui obtient de fausses ristournes sur lesquelles il perçoit des commissions.
- Un magistrat qui, en s'affranchissant du secret que lui imposent ses fonctions, divulgue des pièces contenant des informations confidentielles sur une instance en cours contre la promesse d'embauche d'un ami.
- Le versement par le directeur d'une filiale de pots-de-vin pouvant aller jusqu'à 455k€ et la remise comme cadeaux de montres d'une grande marque de luxe à des agents publics étrangers en marge d'un contrat.
- Le fait pour le dirigeant d'une société d'offrir une somme d'argent à un inspecteur de police pour qu'il s'abstienne de dresser un procès-verbal.
- Un policier qui annulait le procès-verbal moyennant des faveurs sexuelles.
- Un membre du corps préfectoral qui promet d'accélérer le traitement d'une demande d'autorisation moyennant une enveloppe de 200 k€.

CONFLITS D'INTÉRÊTS

Antagonisme entre des forces contraires.

CORRUPTION

La corruption se définit comme l'agissement par lequel une personne investie d'une fonction déterminée, publique ou privée, sollicite/propose ou agréer/cède, un don, une offre ou une promesse, en vue d'accomplir, retarder ou omettre d'accomplir un acte entrant, d'une façon

directe ou indirecte, dans le cadre de ses fonctions (Recommandations de l'Agence Française Anticorruption Version 01-2021).

EN TOUTE BONNE FOI

La personne estime, perçoit ou suspecte raisonnablement que les informations signalées sont véridiques.

ENGAGEMENT

Promesse formelle, acte par lequel une personne s'oblige volontairement ; obligation qui en résulte.

ÉTHIQUE

Réflexion relative aux conduites humaines et aux valeurs qui les fondent, menée en vue d'établir une doctrine, une science de la morale. La morale est l'ensemble des règles de conduite considérées comme bonnes.

Chez In Extenso, l'appellation renvoie à toute situation ou tout questionnement relatif à l'application des valeurs et des Principes éthiques du groupe.

RESPONSABLE

Qui doit répondre de ses propres actions ou de celles des autres, qui doit être garant de quelque chose.

PAIEMENT DE FACILITATION

« Transparency International » définit les paiements de facilitation comme étant des paiements non officiels de petits montants destinés à faciliter ou à garantir le bon déroulement des procédures simples ou d'actes nécessaires que le payeur est en droit d'attendre, que ce droit repose sur une base légale ou sur un autre fondement.

TRAFIC D'INFLUENCE

Le trafic d'influence se définit comme le fait, par une personne dépositaire de l'autorité publique, chargée d'une mission de service public, ou investie d'un mandat électif public, de solliciter ou d'agréer, sans droit, à tout moment, directement ou indirectement, des offres, des promesses, des dons, des présents ou des avantages quelconques pour elle-même ou pour autrui : soit pour accomplir ou s'abstenir d'accomplir un acte de sa fonction, de sa mission ou de son mandat ou facilité par sa fonction, sa mission ou son mandat, soit pour abuser de son influence réelle ou supposée en vue de faire obtenir d'une autorité ou d'une administration publique des distinctions, des emplois, des marchés ou toute autre décision favorable (Recommandations de l'Agence Française Anticorruption Version 01-2021).

In Extenso

ENTREPRENEZ L'AVENIR.

Siège social
8 place Hubert Mounier
69002 LYON
Tél. : 04 72 60 37 00

www.inextenso.fr | magazin.inextenso.fr

Ce document vous est communiqué à titre d'information ; en conséquence, la responsabilité d'In Extenso ne saurait être retenue en raison d'un dommage direct ou indirect, incident ou accessoire, résultant de l'utilisation de ce document ou d'une quelconque information y figurant.