



In Extenso
ENTREPRENEUR & SOLIDAIRE

***FONDS DE DOTATION : IN EXTENSO
ENTREPRENEUR ET SOLIDAIRE***

RAPPORT D'ACTIVITÉS 2025

ÉDITO



En 2025, plus que jamais, notre engagement en faveur d'un entrepreneuriat solidaire et responsable s'est affirmé comme un pilier de l'identité du Groupe In Extenso.

À travers le Fonds de dotation In Extenso Entrepreneur et Solidaire, nous avons poursuivi avec conviction notre mission : soutenir des initiatives d'intérêt général qui répondent aux grands défis sociaux, environnementaux et économiques de notre époque.

Créé en 2019, ce fonds est bien plus qu'un outil philanthropique. Il est le reflet de notre volonté collective d'agir concrètement, sur le terrain, aux côtés de celles et ceux qui oeuvrent chaque jour pour un monde plus équitable.

En 2025, nous avons renforcé notre soutien à des projets à fort impact, qu'ils soient locaux, régionaux ou nationaux, en mobilisant nos collaborateurs, nos clients et nos partenaires autour de valeurs communes : solidarité, engagement et responsabilité.

Je tiens à saluer l'implication remarquable de nos équipes, qui, se mobilisent. Grâce à leur engagement, le fonds de dotation devient un levier puissant de transformation sociale, au service des territoires et des générations futures.

En tant que président du Conseil de surveillance et du Fonds de dotation, je suis fier du chemin parcouru et confiant dans notre capacité à aller encore plus loin. Ensemble, continuons à faire vivre cet esprit d'entrepreneuriat solidaire qui nous anime, et à bâtir, pas à pas, une société plus juste et plus durable.



David Vanalderwerelt

*Président du Fonds de
dotation In Extenso
Entrepreneur et Solidaire*

SOMMAIRE

1 - STRUCTURATION D'IN EXTENSO ENTREPRENEUR ET SOLIDAIRE	4
1.1 - DÉNOMINATION ET OBJET D'IN EXTENSO ENTREPRENEUR ET SOLIDAIRE	
1.2 - DOTATION INITIALE	
1.3 - RESSOURCES DE L'EXERCICE	
1.4 - DISPOSITIFS DE MÉCÉNAT	
2 - FONCTIONNEMENT INTERNE DU FONDS DE DOTATION	5
2.1 - CONSEIL D'ADMINISTRATION	
2.2 - EXPERTS	
3 - RAPPORTS EXTERNES D'IN EXTENSO ENTREPRENEUR ET SOLIDAIRE	6
3.1 - ACTIONS DE COMMUNICATION	
3.2 - ACTIONS DE PROSPECTION DE DONATEURS MENÉES PAR LE FONDS	
3.3 - PARTENAIRES	
4 - ACTIVITÉS DE L'EXERCICE	7
4.1 - SOUTIEN NATIONAL	
4.2 - SOUTIEN RÉGIONAL	
4.3 - COUP DE POUCE LOCAL	
5 - AVANTAGES EN CAS DE BÉNÉFICES DE FONDS PROVENANT DE L'ÉTRANGER	14
6 - RAPPORT FINANCIER	14
7 - PERSPECTIVES	15

1. STRUCTURATION D'IN EXTENSO ENTREPRENEUR ET SOLIDAIRE

1.1 - DÉNOMINATION ET OBJET D'IN EXTENSO ENTREPRENEUR ET SOLIDAIRE

Le fonds de dotation IN EXTENSO : ENTREPRENEUR ET SOLIDAIRE (SIRET : 880 270 020 00022) est régi par la loi n°2008- 776 du 4 août 2008 et le décret n°2009-158 du 11 février 2009, déclaré à la Préfecture du Rhône le 16 décembre 2019 et ayant fait l'objet d'une publication au Journal Officiel n°52 du 28 décembre 2019. Son siège social se situe au 8 Place Hubert Mounier, à Lyon (69002), pouvant être modifié par décision du conseil d'administration dans les conditions prévues à l'article 19 des Statuts.

Le Fonds est représenté par Monsieur David VANALDERWERELT en sa qualité de Président, dûment habilité aux fins des présentes.

L'objet du fonds de dotation est de porter les actions d'intérêt général initiées ou soutenues par son fondateur. À ce titre, il reçoit et gère, en les capitalisant, les biens et droits de toute nature qui lui sont apportés à titre gratuit et irrévocable, en vue d'en redistribuer les revenus à tout organisme ou action d'intérêt général.

Dans le cadre de sa mission d'intérêt général, le fonds de dotation a pour objet de soutenir et de conduire, directement ou indirectement, toute mission d'intérêt général à caractère scientifique, sportif, culturel, éducatif, social, humanitaire ou de protection de l'environnement naturel. Ainsi, le fonds :

- Développe ses propres actions ou participe au financement de structures.
- Réalise toute autre activité, directe ou indirecte, mobilière ou immobilière, de nature à favoriser la réalisation de son objet social.

1.2 - DOTATION INITIALE

La dotation initiale du fondateur, IN EXTENSO ET ASSOCIES, s'élève à 15 000 €. Elle a été versée le 27 janvier 2020 et celle-ci est consommable.

1.3 - RESSOURCES DE L'EXERCICE

Le fonds de dotation IN EXTENSO ENTREPRENEUR ET SOLIDAIRE a clos un exercice de 12 mois au 30 juin 2025.



1.4 - DISPOSITIFS DE Mécénat

Véritable outil à impact de la démarche RSE, le fonds de dotation permet l'intégration des enjeux sociétaux, sociaux et environnementaux dans les activités, l'accompagnement et la promotion d'initiatives territoriales, mais aussi la prise en compte des attentes des collaborateurs, des associés et des clients.

Structurellement, le fonds se compose de trois enveloppes indépendantes : le Soutien National, le Soutien Régional, et le dispositif « Coupe de Pouce ».

Le fonds de dotation a poursuivi des actions de communication auprès des collaborateurs du groupe d'expertise comptable In Extenso.

Le fonds de dotation a étendu ses actions de financement en soutien aux personnes en difficulté et à des actions territoriales, notamment dans le domaine culturel, éducatif, environnemental, humanitaire, sportif, social et de soutien aux entrepreneurs.



2 - FONCTIONNEMENT INTERNE DU FONDS DE DOTATION

2.1 - CONSEIL D'ADMINISTRATION

Le fonds de dotation IN EXTENSO ENTREPRENEUR ET SOLIDAIRE est administré par un Conseil d'Administration composé de :

- Monsieur David VANALDERWERELT, Président du Conseil de Surveillance de la société Financière In Extenso National, Président d'In Extenso Entrepreneur et Solidaire.
- Monsieur Morgan GENTIL, expert-comptable et commissaire aux comptes à In Extenso Bretagne.
- Madame Sophie COULIN, expert-comptable à In Extenso Lorraine Sud.
- Monsieur Jean-Louis FONTAINE, expert-comptable et commissaire aux comptes à In Extenso Dauphiné Savoie.
- Monsieur Frédéric GUILLET, expert-comptable à In Extenso Ouest Atlantique.
- La société IN EXTENSO & ASSOCIES, fondateur principal, représentée par son président, Monsieur Antoine de RIEDMATTEN.

Le conseil d'administration s'est réuni 3 fois pour :

- Le 17/12/2024, pour réaliser un état des lieux des engagements et actions entreprises.
- Le 07/07/2025, pour voter les soutiens coup de pouce FY25 et les engagements FY26.
- Le 15/09/2025, pour approuver les comptes annuels et le rapport d'activités 2025.

2.2 - EXPERTS

Afin d'appuyer ses analyses, le fonds de dotation a fait appel aux experts suivants :

- Dans le cadre comptable et financier, le cabinet IN EXTENSO AUVERGNE RHÔNE-ALPES, Monsieur Laurent SIMO .
- Pour le commissariat aux comptes, le cabinet NEXIA, situé 112 bis rue Cardinet (75 017 PARIS) .

Conseil d'administration du Fonds de Dotation



Antoine de RIEDMATTEN
Fondateur principal



David VANALDERWERELT
Président



Sophie COULIN
Associée IE Alsace-Lorraine



Jean-Louis FONTAINE
Associé IE Dauphiné Savoie



Frédéric GUILLET
Associé IE Ouest Atlantique



Morgan GENTIL
Associé IE Bretagne

Appuyé par :

RSE IEO

- Conformité de la demande
- Vérification d'adéquation à l'objet social et absence de conflit d'intérêts
- Contacts des solliciteurs
- Coordination jusqu'au déblocage des fonds
- Rédaction du Rapport d'activités



Anaïs BESSIS
DRH Associée



Tiphaine ISNARD NEMES
Manager RSE



Lucie PIARD
Responsable RSE



Emery WISMER
Chargé de missions RSE

LAURENT SIMO

- Comptabilité
- Contact des Présidents de Région : appels de fonds, apurement...



Laurent SIMO
Associé, IE AURA

DAF / JURIDIQUE IEO

- Conformité des documents
- Déblocage des fonds



Carole-Anne PROTON
Responsable juridique

3 - RAPPORTS EXTERNES D'IN EXTENSO ENTREPRENEUR ET SOLIDAIRE

3.1 - ACTIONS DE COMMUNICATION

Le fonds de dotation IN EXTENSO ENTREPRENEUR ET SOLIDAIRE a restructuré son identité visuelle en clarifiant les 3 dispositifs déjà existants en mettant en avant leur échelle d'impact et en créant des visuels dédiés pour les communications afférentes.

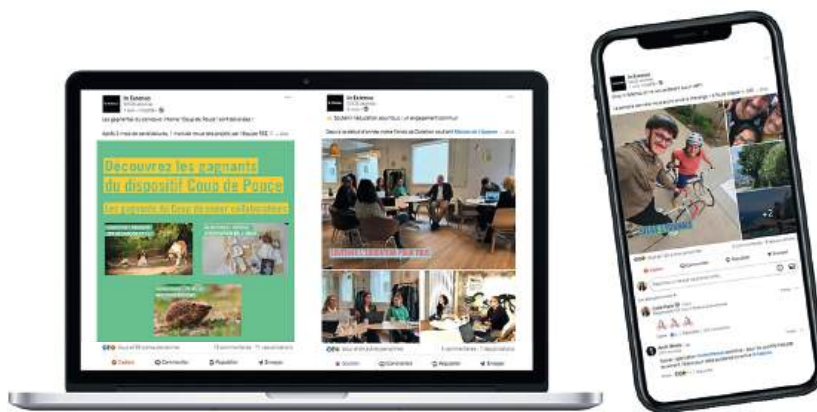


La page dédiée au fonds de dotation sur le site internet a également été mise à jour pour mettre en avant les dispositifs mis en place ainsi que les bénéficiaires de l'exercice 2025. Des actions de communication externe ont également été réalisées, notamment sur les réseaux sociaux, sur :

- le dispositif Coup de Pouce,
- le challenge « A toute Vitesse ! »,
- le lancement de la campagne de dons en partenariat avec Break Poverty,
- ou encore les actions conjointes réalisées avec Maison de l'Apprendre, la Fondation EM Lyon.

Toutes ces initiatives sont décrites plus bas.

En termes de communication interne auprès de ses salariés, le Groupe a communiqué sur son intranet à propos des différents dispositifs (refonte des pages de chaque dispositif sur l'intranet) et a réalisé des actualités sur les actions conjointes menées au-delà du mécénat financier avec ses bénéficiaires.



3.2 - ACTIONS DE PROSPECTION DE DONATEURS MENÉES PAR LE FONDS

Aucune autre action de prospection n'a été effectuée durant l'exercice.

3.3 - PARTENAIRES

Les partenaires du fonds ont principalement été les entités du GROUPE IN EXTENSO, ainsi que l'éditeur informatique FULLL, mobilisées pour verser des mécénats.

4 - ACTIVITÉS DE L'EXERCICE

SUR L'EXERCICE FISCAL 2025, LE FONDS DE DOTATION A CHOISI DE FINANCER :

- 18 organismes via son Soutien National,
- 7 organismes grâce au Soutien Régional,
- 15 associations via le dispositif Coup de Pouce,
- et 1 association en lien avec le challenge « A toute vitesse ! ».

4.1 - SOUTIEN NATIONAL



Ce dispositif permet de soutenir financièrement des organismes d'envergure nationale voire internationale. Le pilotage de ces soutiens est national et voté en Conseil d'Administration. Les organismes soutenus sont d'intérêt général et portent des projets à l'échelle nationale.

18 organismes ont été soutenus par le dispositif national sur cet exercice :



60 000 rebonds

Le fonds de dotation a soutenu 60 000 rebonds à hauteur de **50 000 €** cette année.

60 000 entreprises déposent le bilan en moyenne chaque année en France et les chefs d'entreprise vivent un triple traumatisme (personnel, professionnel et financier). L'association est née de ce constat. Elle aide les entrepreneurs à reprendre leur souffle, leur confiance et leur énergie pour rebondir vers un nouveau projet professionnel. L'association agit partout en France via 10 antennes régionales, avec l'appui de bénévoles et de coachs, et milite pour changer le regard sur l'échec entrepreneurial.

Aller plus loin

En parallèle du soutien financier, plusieurs associés d'In Extenso accompagnent des chefs d'entreprise à la suite d'une liquidation. In Extenso participe également à plusieurs représentations organisées par l'association 60 000 Rebonds dont le prix Mulliez dont In Extenso est jury.

Agir pour l'école

12 000 € ont été donnés à Agir pour l'École, une association qui lutte contre l'échec scolaire précoce en développant des dispositifs pédagogiques fondés sur la recherche. Elle agit dès la maternelle jusqu'au CE1 pour renforcer les apprentissages fondamentaux (lecture, maths), en ciblant les enfants en difficulté, notamment en éducation prioritaire.

Break Poverty

50 000 € ont été versés à Break Poverty, une association fondée en 2017 engagée dans la lutte contre la pauvreté. Partant du constat qu'1 enfant sur 5 est pauvre et qu'il faut 6 générations pour sortir de la pauvreté, Break Poverty centralise ses actions dans l'appui à la jeunesse via le soutien à la petite enfance, la lutte contre le décrochage scolaire, l'orientation, l'insertion professionnelle.

[Aller plus loin](#)

Le fonds de dotation soutient Break Poverty via un don du Soutien national, mais également à travers un partenariat inédit : une [plateforme](#) de dons co-portée par les deux organismes a été créée pour collecter des fonds et à été partagée à l'ensemble des clients du Groupe In Extenso.

Entreprendre pour apprendre

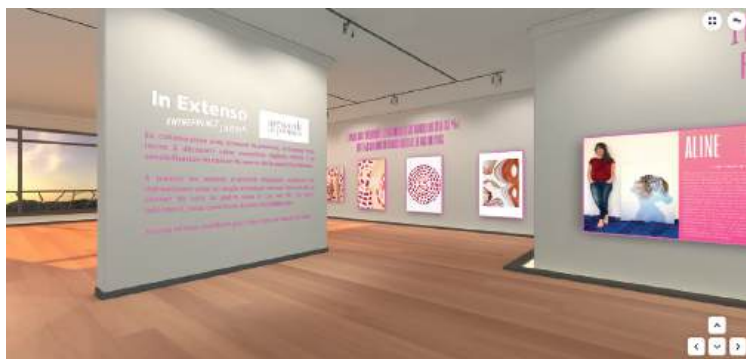
15 000 € ont été reversés à Entreprendre pour Apprendre, un organisme qui initie les jeunes à l'esprit d'entreprendre via des projets de Mini-Entreprises® menés en milieu scolaire. L'association développe les compétences, la confiance et l'orientation des jeunes, en lien avec des enseignants et des professionnels, et ce partout en France.

Fondation des Femmes

Créée en 2016, la Fondation des Femmes est la structure de référence en France pour la défense des droits des femmes et la lutte contre les violences sexistes. Elle soutient financièrement, juridiquement et matériellement des projets associatifs à fort impact sur tout le territoire. Le fonds a soutenu cette fondation avec un don de **20 000 €**.

[Aller plus loin](#)

Lors d'Octobre Rose, le Groupe In Extenso a mis en place un dispositif complet de sensibilisation au cancer du sein à destination des collaborateurs et collaboratrices.



Au programme :

Un webinar animé par une sage-femme sur les gestes de prévention et l'importance du dépistage. Une exposition digitale dédiée à la santé au féminin, des podcasts thématiques mis à disposition pour permettre à chacun d'approfondir ses connaissances à son rythme. Un quiz interactif permettant de remporter des ouvrages sur le cancer du sein. Le mois s'est conclu par un don à la Fondation des Femmes.

Fondation EM Lyon Business School

La Fondation emlyon a bénéficié cette année d'un appui financier de **50 000 €**. Abrisée par la Fondation de France, la fondation EM Lyon soutient l'égalité des chances en finançant des bourses sociales, des aides d'urgence et des projets pédagogiques. Elle oeuvre pour permettre à des jeunes aux revenus modestes d'obtenir une formation de haut niveau, et une employabilité à la hauteur de leurs capacités.

Aller plus loin

Les services RH et RSE ainsi que la Gouvernance du Groupe ont rencontré les 10 étudiants soutenus cette année par des bourses : interventions communes, présentation des métiers du Groupe, contribution aux mémoires des étudiants, partage d'offres de stage, etc.



Fondation Lyfe

La Fondation LYFE a été soutenue à hauteur de **30 000 €**. Elle accompagne l'Institut LYFE, qui lui propose des cursus dans le domaine de l'hôtellerie, gastronomie, œnologie, événementiel. La fondation soutient notamment l'institut via la gestion d'un système de bourses (financier et opérateur pour accompagner les étudiants boursiers dans leur parcours), l'objectif étant de promouvoir l'égalité des chances face à des frais de scolarité souvent élevés. La fondation a accompagné 150 élèves boursiers en 2025.

Fondation Ronald McDonald

In Extenso Entrepreneur et Solidaire soutient la Fondation Macdonald Stewart via un don de **25 000 €**. La fondation porte des projets dans les domaines de l'éducation, de la santé des enfants, de la culture et de l'aide sociale. Elle finance des initiatives éducatives, des équipements médicaux et l'accompagnement des proches d'enfants hospitalisés.

Institut Lumière

L'institut lumière a bénéficié d'un soutien de **45 000 €**, porté par le Soutien national et par l'entité In Extenso Auvergne Rhône-Alpes. Situé à Lyon, sur les lieux mêmes de l'invention du Cinématographe par les frères Lumière, l'Institut préserve et valorise l'histoire du cinéma à travers son musée, sa cinémathèque et son festival annuel. Il est un haut lieu de mémoire et de diffusion du 7^e art.



Ligue contre le cancer

Créée en 1918, cette association reconnue d'utilité publique lutte contre le cancer à travers la recherche, la prévention, l'accompagnement des malades et la défense des droits des patients. Présente sur tout le territoire, elle agit grâce à la générosité du public et l'engagement de ses bénévoles. Le fonds de dotation a réalisé un don de **21 000 €** à l'association.

Aller plus loin

À l'occasion de Movember, un concours photo a été organisé en novembre invitant les collaborateurs à poster sur notre intranet une photo d'eux arborant leur plus belle moustache, qu'elle soit réelle ou factice ! Chaque publication générait un don de 5 euros et chaque « like » sous les photos, 1 euro supplémentaire. L'ensemble des fonds récoltés a été reversé à la Ligue contre le cancer, dans le cadre de leur initiative « La Ligue des Gentlemen ».

Maison de l'Apprendre

30 000 € ont été versés à Maison de l'Apprendre, un organisme qui accompagne des associations locales qui oeuvrent en faveur de l'éducation pour toutes et tous. Son rôle est de les soutenir dans la structuration et recherche de financements (privés et publics). Le soutien du fonds de dotation a permis de soutenir 4 associations dans la région lyonnaise qui oeuvrent contre le décrochage scolaire, pour l'appui aux professionnels de la petite enfance ou encore pour l'orientation des jeunes professionnels.

Aller plus loin

Accueil de 4 associations de la région lyonnaise (Ensemble pour la petite enfance, Valdocco Grand Lyon, Job IRL et Réseau Etincelles) soutenues dans le cadre du projet Jeunesse et Territoire porté par Maison de l'Apprendre. Présentations croisées du fonds de dotation et des activités des associations, échanges sur les synergies communes étaient au programme.





Musée des confluences

Cette année encore, Le fonds de dotation soutient le Musée de Confluences, à hauteur de **37 500 €**. Situé à Lyon, au confluent du Rhône et de la Saône, le Musée des Confluences est un musée de sciences et de sociétés. Il propose un parcours permanent et des expositions temporaires qui explorent l'histoire de l'humanité, la biodiversité et les cultures du monde dans un bâtiment à l'architecture audacieuse.

Réseau Initiative France

Créé en 1985, ce réseau associatif accompagne et finance les créateurs et repreneurs d'entreprise via un prêt d'honneur sans intérêts ni garanties. Fort de 230 plateformes locales, il soutient l'entrepreneuriat sur tout le territoire en favorisant l'insertion économique et la transition sociétale. **10 000 €** ont été reversés au réseau en 2025.

Toit à Moi

Toit à Moi, une association née à Nantes en 2007 dont l'objectif est d'aider les personnes sans-abris à changer de vie durablement (prêt de logement, accompagnement à l'insertion professionnelle et sociale) a bénéficié d'un soutien financier de **30 000 €**.

Aller plus loin

Chaque année depuis 10 ans, In Extenso envoie des cartes de vœux physiques à ses clients et profite de ce support pour mettre en avant une association de son choix que le fonds de dotation soutient financièrement en parallèle (10 000 euros), cela permet d'augmenter la notoriété de l'association. Cette année, c'est l'association Toit à Moi qui a été mise en avant.

Océanopolis

Océanopolis est un centre de culture scientifique dédié à l'océan, situé à Brest. Il combine médiation scientifique, recherche et éducation à l'environnement marin. Le fonds de dotation le soutient à hauteur de **15 000 €** pour favoriser ses activités telles que la sensibilisation de tous les publics à la biodiversité marine à travers des aquariums, expositions, animations, conférences et un laboratoire ouvert au public.

Sport dans la ville

10 000 € ont été reversés à cette association d'insertion par le sport. Sport dans la ville accompagne depuis plus de 20 ans les jeunes issus de quartiers prioritaires vers la réussite personnelle et professionnelle. Elle transmet des valeurs de confiance, d'engagement et d'ambition à travers des programmes éducatifs et sportifs innovants.

WWF et France Nature Environnement

5 000 € ont été reversés respectivement à WWF et FNE.

WWF (World Wide Fund for Nature) est une organisation non gouvernementale internationale fondée en 1961, dédiée à la protection de l'environnement et à la conservation de la biodiversité. Elle agit dans plus de 100 pays pour préserver les espèces menacées, lutter contre le changement climatique et promouvoir un développement durable.

France Nature Environnement (FNE) est une fédération fondée en 1968, qui regroupe plus de 6 000 associations engagées dans la protection de la nature et de l'environnement en France métropolitaine et outre-mer. Reconnue d'utilité publique, elle agit comme porte-parole de ce vaste mouvement citoyen, en menant des actions de terrain, des campagnes de sensibilisation, et en participant aux débats publics et instances consultatives.

Aller plus loin

Ce don a été le fruit d'un engagement collectif de la part des collaborateurs et collaboratrices d'In Extenso. Un challenge de mobilité douce ouvert à toutes les personnes du Groupe a été lancé sur les mois de juin et juillet 2025. L'ensemble des participants étaient invités à enregistrer leurs déplacements en mobilité douce (course, marche, vélo). Le déblocage de l'enveloppe était conditionné à l'atteinte d'un objectif qui a été largement atteint par nos collaborateurs (200 000 km). Les deux équipes les plus performantes (en termes de kilomètres parcourus au total, et en termes de kilomètres moyens parcourus par collaborateur) ont pu choisir l'association qui serait soutenue avec cette enveloppe du fonds de dotation. Les votes ont convergé vers WWF et France Nature Environnement.



4.2 - SOUTIEN RÉGIONAL



Ce dispositif valorise les soutiens régionaux au sein de leur territoire. Cela concerne toute opération supérieure à 2000 € portée par une région ou expertise passe. Les organismes soutenus sont d'intérêt général. Les propositions d'organismes et le financement viennent des régions, le pilotage est national.

7 organismes ont été soutenus par le dispositif national sur cet exercice :



A cent mètres du monde (Occitanie) a reçu un don de **8 000 €**. Ce centre d'art contemporain de Perpignan reçoit des expositions de peinture ou de photos d'art contemporain. Ce don soutient un lieu typique de Perpignan accueillant de nombreux visiteurs.

Chambray Touraine Handball (Centre-Ouest) a bénéficié de **5 000 €** pour soutenir ses activités. Cette association de handball qui promeut ce sport en loisir et compétition, engagé auprès de la jeunesse avec l'ouverture récente d'un centre homologué et dont l'élite féminine de handball évolue au plus haut niveau national.

Collectif Or du Commun (Alsace Lorraine) a reçu **2 000 €**, pour le financement du projet « L'campus 2024 » du réseau d'entraide et lieu de travail pour les personnes en télétravail et personnes en transition professionnelle.

Handball Club Bellêmeois (Normandie) a reçu un don de **3 000 €**. Cette association promeut le Handball sous toutes ses formes. Le don permet de soutenir les projets de développement de la pratique du Handball par les enfants et dans le Perche.

La Ville de Tours (Centre-Ouest) a reçu **5 000 €** pour soutien à l'organisation d'une manifestation «Tours en fête - Sport' Ouvertes et le Forum des Associations» dont l'objectif est de promouvoir le sport dans la cité en réunissant grand public, secteur sportif et la ville.

Provale (Sud-Ouest) a bénéficié de **5 000 €**. Ce syndicat national qui représente les joueurs et joueuses de rugby professionnels évoluant en France. Fondée en 1998, l'association a pour mission principale de défendre les droits et les intérêts collectifs et individuels de ses membres, tant sur le plan matériel, moral, juridique qu'économique.

SCHB (Centre-Ouest) a bénéficié de **8 000 €**. Cette association est constituée d'une vingtaine de bénévoles mobilisés pour permettre au plus grand nombre de pratiquer le handball à Saint-Cyr-sur-Loire.



4.3 - COUP DE POUCE LOCAL



Ce dispositif permet à l'ensemble des collaborateurs engagés de proposer un organisme à soutenir. Le concours a lieu 1 fois par an, il mobilise le Conseil d'Administration et les collaborateurs qui peuvent voter pour leurs projets favoris. Les enveloppes par projet vont de 1500 € à 3000 € en cas de coup de cœur.

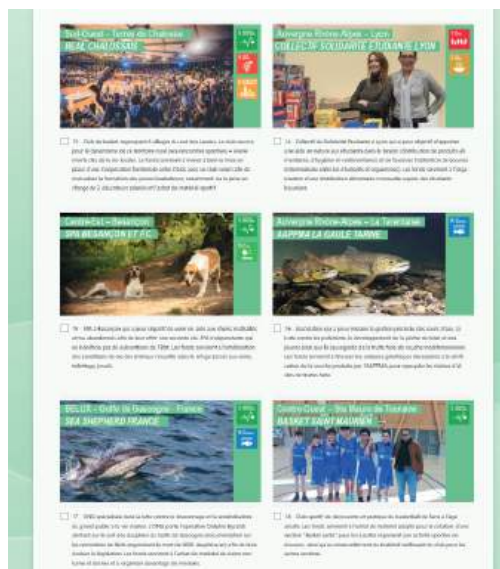
Retour sur l'édition 2025 :

En 2025, le concours Coup de Pouce a été relancé. Le principe est simple : permettre à chaque collaborateur et collaboratrice de présenter un organisme d'intérêt général dans lequel il ou elle est impliqué(e) personnellement afin de bénéficier d'un don financier.

Les collaborateurs ont eu 3 mois pour candidater : les prérequis étaient de présenter un organisme d'intérêt général, laïque, apolitique, ouvert au mécénat, respectant l'objet social du Fonds de dotation, ayant son siège en France et dans lequel le collaborateur est impliqué personnellement. Au total, ce sont **71 dossiers** qui ont été déposés. Les dossiers ont été revus par l'équipe RSE du Groupe puis soumis à deux types de votes :

Vote collaborateurs

Un vote ouvert à l'ensemble des collaborateurs du Groupe In Extenso : les projets ont été présentés sous format de vignettes avec une brève description de l'organisme, du projet qui serait financé, du territoire d'impact et des objectifs de développement durable que ce projet servirait. 1500 votes ont été enregistrés pour cette première édition. Ce vote a donné lieu à un podium avec 3 « coups de cœurs collaborateurs », ouvrant droit à des enveloppes dédiées.



3 organismes ont été soutenus à la suite du vote collaborateur du dispositif Coup de Pouce :

<p>1</p> <p>248 votes</p> <p>Centre-Est – Besançon SPA BESANÇON ET F.C.</p> <p>SPA à Besançon qui a pour objectif de venir en aide aux chiens maltraités et/ou abandonnés afin de leur offrir une seconde vie. SPA indépendante qui ne bénéficie pas de subventions de l'Etat. Les fonds serviront à l'amélioration des conditions de vie des animaux recueillis dans le refuge (accès aux soins, toilettage, jouet, etc.).</p> <p>3000 €</p>	<p>2</p> <p>195 votes</p> <p>Ile-de-France – National ASSOCIATION MILA ANGE</p> <p>Association qui œuvre pour l'accompagnement des familles qui font face au deuil périnatal (touchant 10 grossesses sur 1000) en créant des vêtements et accessoires adaptés à leur taille pour que les bébés soient joliment habillés lors de leur départ. Les fonds serviront à l'acquisition de tissus, achats de carte des illustrateurs et les frais d'acheminement des colis.</p> <p>2500 €</p>	<p>3</p> <p>172 votes</p> <p>Centre-Ouest – 78, 49, 44 NOCTIS HERISSONS</p> <p>Association qui travaille à la préservation des milieux favorables au Hérisson d'Europe (espèce en voie de disparition) et à la gestion d'un centre de soins. Les fonds serviront à la construction d'un centre de soins plus adapté et indépendant du logement de la Présidente ainsi qu'à l'achat de matériel.</p> <p>2000 €</p>
---	--	---

Vote Conseil d'Administration du fonds de dotation

Un second vote s'est tenu à la suite du vote des collaborateurs : celui du Conseil d'Administration (CA) du fonds de dotation. Une sélection de projets a été présentée aux membres du CA (en fonction de leur classement au vote collaborateur, la robustesse du dossier, la représentativité des causes soutenues et des régions d'impact, la note attribuée par l'équipe RSE sur l'impact du projet). Les membres du CA ont voté de manière indépendante pour les projets qu'ils souhaitaient voir soutenus, le projet le plus plébiscité s'est vu remettre le prix du « coup de cœur Conseil d'Administration ».

12 organismes ont été soutenus à la suite du vote du Conseil d'Administration :

- *Vivre aux éclats* à hauteur de **3 000 €**
- *Sea shepherd France* à hauteur de **1 500 €**
- *JPV 26 07* à hauteur de **1 500 €**
- *Les Roses Finistériennes* à hauteur de **1 500 €**
- *Association Régionale d'aide aux handicapés moteurs* à hauteur de **1 500 €**
- *Un petit bagage d'amour* à hauteur de **1 500 €**
- *Nathanaël du rêve et de l'espoir* à hauteur de **1 500 €**
- *Club Handisport Comtat Venaissin* à hauteur de **1 500 €**
- *Hypophosphatasie Europe* à hauteur de **1 500 €**
- *Les P'tits Gilets* à hauteur de **1 500 €**
- *Apolhygie* à hauteur de **1 500 €**
- *I.A.D.E.S* à hauteur de **1 500 €**



Des actions de communication locale ont pu être célébrées, à l'initiative des régions du Groupe.



5. AVANTAGES EN CAS DE BÉNÉFICES DE FONDS PROVENANT DE L'ÉTRANGER

Le fonds de dotation n'a pas perçu de ressources en provenance de l'étranger sur l'exercice.

6. RAPPORT FINANCIER

L'exercice a une durée de 12 mois, du 1^{er} juillet 2024 au 30 juin 2025.

Les produits d'exploitation s'élèvent à 514 312 € composés uniquement de la quote-part des dotations consommables virée au résultat.

Les charges d'exploitation s'élèvent à 514 312 € et se répartissent en :

- 509 500 € de redistributions auprès des structures soutenues.
- 4 812 € d'honoraires (expertise comptable, conseil juridique, commissariat aux comptes).

Le résultat net comptable est **nul**.

L'actif au 30/06/2025 est d'un total de 282 183 €, composé uniquement de disponibilités.

Le passif au 30/06/2025 est d'un total de 282 183 €, composé de :

- 153 563 € de fonds propres du Fonds de dotation constitués uniquement du solde des dotations consommables.
- 127 000 d'engagement de soutien auprès d'entités bénéficiaires en attente de versement à la date de clôture.
- 1 620 € de dettes fournisseurs.

7 - PERSPECTIVES

Le fonds de dotation IN EXTENSO ENTREPRENEUR ET SOLIDAIRE envisage plusieurs actions de mécénat sur l'exercice fiscal 2026 :

Tout d'abord la reconduction de certains soutiens déjà existants sur l'année fiscale 2025 :

- **Musée des confluences** à hauteur de **37 500 €**
- **Maison de l'Apprendre** à hauteur de **30 000 €**
- **Fondation des femmes** à hauteur de **30 000 €**
- **60 000 rebonds** à hauteur de **50 000 €**
- **Institut lumière** à hauteur de **50 000 €**
- **Fondation EM Lyon** à hauteur de **50 000 €**
- **Break poverty** à hauteur de **50 000 €**

LE FONDS DE DOTATION PRÉVOIT ÉGALEMENT LE SOUTIEN DE NOUVEAUX ORGANISMES EN FY26 :

Autisme et famille à hauteur de **15 000 €**. L'association « Autisme et Familles Hauts-de-France », créée par des parents, accompagne depuis plus de 40 ans les personnes avec autisme et leurs familles. Elle gère des établissements spécialisés pour l'éducation, le soin, l'insertion sociale et l'hébergement, tout en informant et formant les familles, les professionnels et le public. Son objectif est de favoriser l'épanouissement et l'inclusion des personnes autistes dans la société. Ce projet a été porté par la Région In Extenso - Nord de France comme candidat auprès du fonds de dotation.

Entrepreneurs du monde à hauteur de **25 000 €**. Entrepreneurs du Monde accompagne les personnes en grande précarité en France et à l'international (Afrique, Asie, Haïti) via la microfinance sociale, l'accès à l'énergie, l'appui à la création de TPE et l'agro-entrepreneuriat. Elle aide à l'insertion économique et à l'autonomie par l'entrepreneuriat.

Les Rebondisseurs français à hauteur de **25 000 €**. Les Rebondisseurs Français valorisent le rebond entrepreneurial en France. L'association soutient les entrepreneurs ayant connu des échecs, propose des outils concrets, organise des événements, et milite pour changer le regard sur l'échec en le considérant comme une étape clé du succès.

Tout le monde contre le cancer à hauteur de **25 000 €**. L'association agit pour améliorer le quotidien des personnes touchées par le cancer, en apportant de la joie et du réconfort aux malades, à leurs familles et aux soignants. Elle mène des actions concrètes pour humaniser l'hôpital, favoriser le bien-être, offrir des moments d'évasion hors du cadre médical, et sensibiliser le grand public à la cause.



LES DISPOSITIFS SUIVANTS SERONT RECONDUITS EN 2026 :

- Le dispositif **Coup de Pouce** revient avec une enveloppe de **30 000 €**.
- Le **challenge de mobilité douce connecté** revient avec une enveloppe de **10 000 €**.
- La **possibilité pour les régions de présenter une association régionale** à soutenir par le Soutien National revient, cette fois-ci avec non pas 1 mais 2 projets régionaux qui pourront être bénéficiaires.

Rapport d'activités validé en Conseil d'Administration du 15 septembre 2025.

Le président du Conseil d'Administration
VANALDERWERELT David

David Vanalderwerelt

In Extenso

ENTREPRENEUR & SOLIDAIRE

Fonds de dotation régi par la loi du 4 août 2008 et le décret n°2009-158 du 11 février 2009

Siège social : 8 Place Hubert Mounier, à Lyon (69005) - Déclaration publiée au Journal officiel du 28 décembre 2019